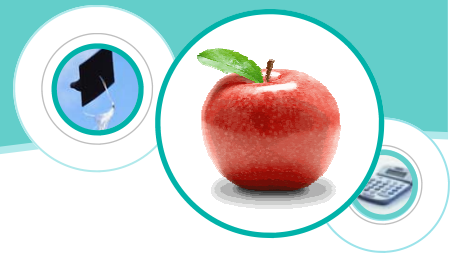


# ESCUELA PREPARATORIA SONOMA MOUNTAIN



**GRADOS 9° - 12°**  
299 Casa Grande Road Petaluma, CA 94954  
Teléfono: (707) 778-4738 Fax: (707) 778-1350  
Sitio de Internet: [www.sonomamountainhigh.org](http://www.sonomamountainhigh.org)

**Greta Viguie**  
Superintendente  
**Rusty Sims**  
Director

## Informe de Responsabilidad Escolar 2007-08

Publicado durante el año escolar 2008-09

### Mensaje del Director

La Escuela Preparatoria Sonoma Mountain (SMHS) es una escuela *magnet* que ofrece un programa alternativo para alumnos que se beneficiarían con:

- un entorno escolar más pequeño;
- un contacto más cercano entre los alumnos y el personal;
- una instrucción más individualizada;
- una mayor flexibilidad en el calendario diario.

La Escuela Preparatoria Sonoma Mountain ha sido diseñada como una alternativa para los alumnos de escuela preparatoria que no han sido exitosos en la escuela preparatoria tradicional y que se encuentran en riesgo de abandonar los estudios.

Los alumnos se inscriben en esta escuela voluntariamente. Aquellos que estaban desconectados de la escuela tradicional y, en consecuencia, tuvieron problemas de asistencia o por no obtener suficientes créditos académicos, podrían beneficiarse particularmente del programa debido al énfasis en la asistencia diaria y en las oportunidades para completar trabajo adicional para compensar la pérdida de créditos.

### Participación de los Padres

Siempre necesitamos la colaboración de los padres como conductores y acompañantes para las excursiones y salidas. Casi siempre podemos contar con su colaboración en el Consejo del Plantel Escolar. También recibimos con agrado a aquellos padres que deseen compartir su experiencia profesional y los detalles laborales con los alumnos.

Si desea obtener más información acerca de cómo participar, puede comunicarse con el director, Rusty Sims, al (707) 778-4738.

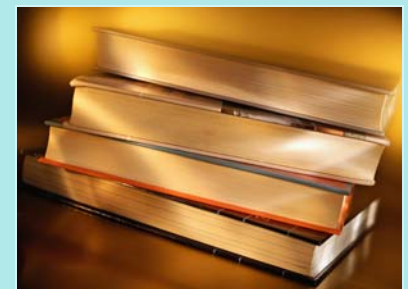
### Desarrollo Profesional

Las áreas en la que se centra el desarrollo del personal son la capacitación de los Estándares Principales ("Power Standards") y las Evaluaciones Comunes que correspondan a esos estándares. Otro componente fundamental de la capacitación de nuestro personal es el uso del Proceso de Investigación a fin de analizar datos para el éxito académico de los alumnos. Estamos además implementando comunidades de aprendizaje pequeñas en nuestras escuelas preparatorias.

Hemos contratado los servicios de Springboard para que nos brinde instructores que orienten a los administradores y al personal a través de la capacitación en grupos grandes y pequeños. Esta capacitación se ofrece principalmente durante la jornada escolar al proporcionar recesos a un grupo de maestros de cada escuela. El Distrito también les permite a los maestros retirarse más temprano todos los miércoles para dedicar tiempo de colaboración entre ellos ya sea a nivel del departamento o interdisciplinario.

Durante los pasados tres años tuvimos tres días reservados, cada año, para el desarrollo y capacitación profesional.

***"Recibimos con agrado a aquellos padres  
que deseen compartir su experiencia profesional y  
los detalles laborales con los alumnos"***

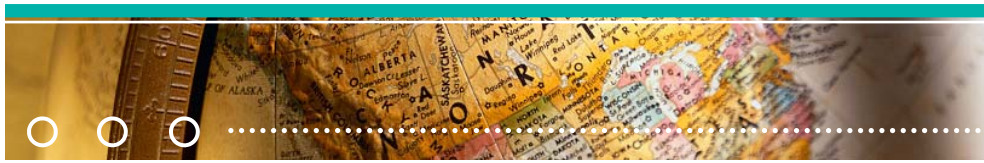


### Distrito Escolar Secundario Unificado y Conjunto de Petaluma

200 Douglas Street  
Petaluma, CA 94952  
Teléfono: (707) 778-4813  
[www.petalumacityschools.org](http://www.petalumacityschools.org)

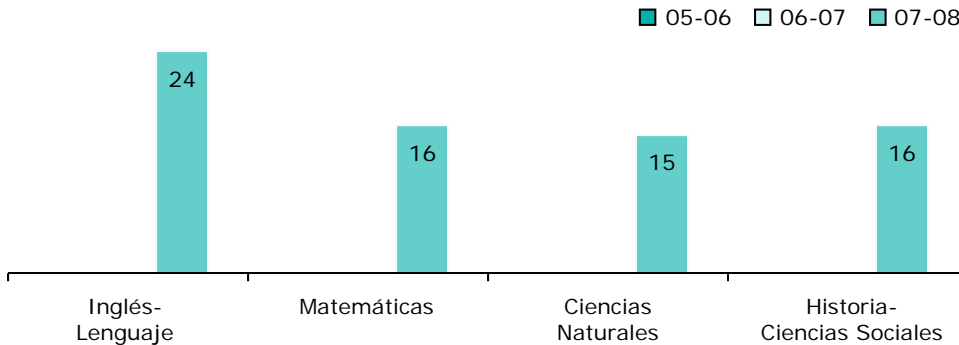
### Nuestra Misión

*El Distrito Escolar Primario  
y el Distrito Escolar Secundario  
Unificado y Conjunto de la  
Ciudad de Petaluma se  
comprometen a brindar  
oportunidades para que todos  
los alumnos sean incentivados  
y motivados en las escuelas para  
que cuando se gradúen tengan  
éxito en sus emprendimientos  
educativos, carreras  
y en la comunidad.*



## Alumnado por Clase

La gráfica muestra los datos acumulados en tres años del número de alumnos promedio por clase.



Distribución del Alumnado — Número de Salones por Clase									
Materia de estudio	05-06			06-07			07-08		
	1-22	23-32	33+	1-22	23-32	33+	1-22	23-32	33+
Inglés-Lenguaje							1	1	
Matemáticas							1		
Ciencias Naturales							1		
Historia-Ciencias Sociales							4		

## Seguridad Escolar

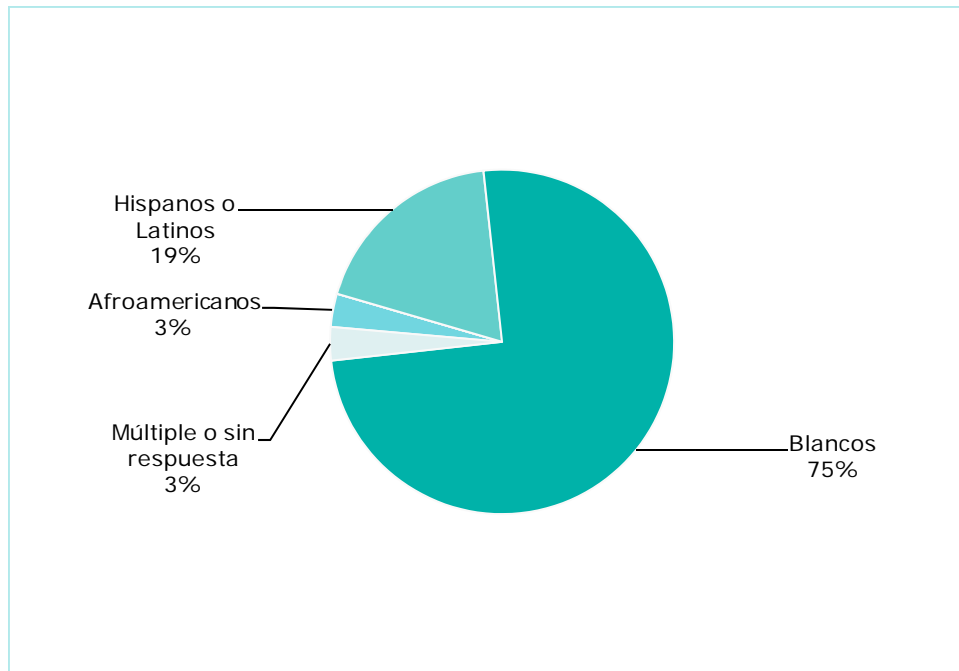
Nuestro Plan de Seguridad Escolar y el Plan de Emergencia están estrechamente relacionados con los planes de la Escuela Preparatoria Casa Grande (CGHS), en cuyo plantel se ubica nuestra escuela. Coordinamos las actividades, los simulacros de prevención de emergencias, de incendio y de seguridad y mucho más con la Escuela Preparatoria Casa Grande. Cada plan se revisa anualmente y se actualiza según las necesidades y lo exigido por la ley.

Todos nuestros diferentes planes son parte del plan integral según el cual operamos, el Plan Exclusivo para el Logro de los Alumnos (el "Plan Escolar"), y están alineados con los Objetivos y la Visión del Distrito, el Plan de Capacitación del Personal del Distrito y el Plan Tecnológico del Distrito.

El Plan de Seguridad Escolar se revisó, actualizó y debatió por última vez con el cuerpo docente en septiembre de 2008.

## Matrícula y Datos Demográficos

La matrícula total fue de 32 estudiantes durante el año escolar 2007-08.





## Condición de las Reparaciones Efectuadas en las Instalaciones

La tabla muestra los resultados de la inspección que se completó recientemente usando el formulario "Herramienta de Inspección de las Instalaciones" (FIT) o una forma equivalente. Esta inspección determina el estatus reparaciones pertinentes de la escuela.

Mejoras y Condiciones de las Instalaciones Escolares				
Elemento Inspeccionado	Estado de la Reparación			
	Bueno	Aceptable	Malo	
Fugas de gas	✓			
Sistemas mecánicos	✓			
Ventanas/puertas/portones (interiores y exteriores)	✓			
Superficies interiores (paredes, pisos y cielo raso)	✓			
Materiales peligrosos (interiores y exteriores)	✓			
Daños estructurales	✓			
Seguridad contra incendios	✓			
Instalaciones eléctricas (interiores y exteriores)	✓			
Control de plagas/insectos	✓			
Bebedores (interiores y exteriores)	✓			
Baños	✓			
Alcantarillado	✓			
Patio de juegos/Jardines y terrenos	✓			
Techos	✓			
Limpieza general	✓			
Resumen general de la condición de la escuela				
	Ejemplar	Bueno	Aceptable	Malo
Resumen general	✓			

Nota: La inspección más reciente de las instalaciones de la escuela se llevó a cabo el 16 de septiembre de 2008 y la forma de inspección de las instalaciones se completó el 16 de septiembre de 2008.

## Instalaciones Escolares

El espacio es adecuado para nuestras necesidades y nuestro programa de instrucción, con dos salones de clase completos, dos baños, un área de oficina con una oficina independiente para el director y un salón de conferencias. Uno de los salones de clase es, de algún modo, muy grande y nos permite disponer de un área de almacenamiento para los alumnos, ocho estaciones de computación en red y una gran pantalla de televisión (conectada a la computadora y al servicio de TV por cable). El otro salón de clase posee una cocina completa, tragaluz y una arquitectura apropiada para experiencias de cocina en grupo. Además, tenemos acceso a distintas áreas externas adyacentes a la escuela, donde planeamos crear un jardín de flores y verduras, un área de trabajo al aire libre y un jardín de exhibición de plantas nativas.

Todas las áreas de las instalaciones están limpias y en buenas condiciones. El Distrito brinda servicios de vigilancia diarios para los baños y los salones de clase y el personal de mantenimiento del Distrito responde rápidamente ante la solicitud de cualquier reparación.

*Continúa en la barra lateral*

## Instalaciones Escolares

*Continuación de la izquierda*

Tanto los alumnos como el personal tienen acceso a la tecnología para mejorar su experiencia de aprendizaje y el edificio está abierto y disponible para los alumnos antes y después del horario escolar, durante los recreos y el almuerzo. Cada mañana, se saluda a los alumnos cuando llegan y se hace un esfuerzo consciente para que cada uno de ellos se sienta bienvenido, querido y valorado.

Las instalaciones físicas apoyan y mejoran nuestras tareas de instrucción y están diseñadas para promover una variedad de oportunidades de aprendizaje para los alumnos, tanto en lo tradicional como en lo más especializado, y son seguras y atractivas. Hemos trabajado muy de cerca con el personal de la Oficina del Distrito, los paisajistas y los constructores locales, los padres, los miembros de la comunidad y los alumnos para crear un entorno externo alrededor de la escuela que combine con el interior. Hemos creado un paisaje alrededor del edificio, separado por una cerca del área del "patio", como un lugar de aprendizaje al aire libre (y para brindar seguridad adicional) y mejoramos con regularidad nuestro hábitat de exhibición de plantas nativas. Todas las instalaciones se diseñaron para que el costo de mantenimiento sea lo más bajo posible.

El Distrito participa en el Programa de Mantenimiento Diferido de Escuelas del Estado (State School Deferred Maintenance Program), el cual otorga fondos complementarios del Estado de manera proporcional, un dólar por un dólar, para ayudar a los distritos escolares con los gastos de los principales arreglos o reemplazos de los elementos de la escuela. Normalmente, esto incluye techado, cañerías, calefacción, aire acondicionado, sistemas eléctricos, pintura exterior o interior y sistemas de pisos. Para el año escolar 2008-09, el Distrito asignó \$678,700 al presupuesto del Programa de Mantenimiento Diferido. Esto representa el 1% del presupuesto del fondo general del Distrito.



## Libros de Texto y Materiales Didácticos

Calidad de los Libros de Texto		
Materia de Estudio	Libro de Texto	Año que se Introdujo
Inglés-Lenguaje	<i>Literature</i> , Prentice Hall (9° - 12°)	2002
Inglés-Lenguaje	Glencoe Readers' Choice or Holt series (7° - 8°)	2003
Intervención de Inglés	<i>Language!</i> (7° - 12°)	2005
Matemáticas	Prentice Hall (7°)	2008
Matemáticas, Álgebra	Prentice Hall or CPM (8° - 12°)	2008
Matemáticas, Geometría	McDougal Littell or CPM (8° - 12°)	2008
Ciencias Naturales	<i>Science and Technology</i> or <i>Science Explorer</i> , Holt (7° - 8°)	2001
Ciencias Físicas	<i>Physical Science Concepts with Glencoe Earth Science</i> , Holt Science Spectrum or Prentice Hall (9° - 12°)	2002
Química	<i>Chemistry</i> , Addison Wesley (10° - 12°)	2002
Historia-Ciencias Sociales	Holt or History Alive series (7° - 8°)	2005
Historia-Ciencias Sociales	McDougal Littell or Prentice Hall (10° - 11°)	2006-07
Historia-Ciencias Sociales	Macgruder and Holt (12°)	2006-07

### Libros de Texto y Materiales Didácticos

Todos los alumnos poseen los libros de texto actuales en buenas condiciones. Desde kinder a 8° grado, los alumnos tienen libros de texto de la última lista de materiales adoptados por el Estado. De 9° a 12° grado, tienen los libros de texto aprobados por la Junta que apoyan la instrucción basada en los Estándares de Contenido Académico de California. Todos los alumnos tienen acceso a sus propios libros de texto para utilizar en clase y llevar a su hogar.

Desde kinder hasta 8° grado, los comités del Distrito se encargan de recomendar nuevos libros de texto para ser adoptados una vez que la lista aprobada por el Estado se haya publicado. De 9° a 12° grado, los departamentos identifican las necesidades y recomiendan los títulos nuevos para su consideración, a medida que los cursos se desarrollan y se publican los nuevos marcos.

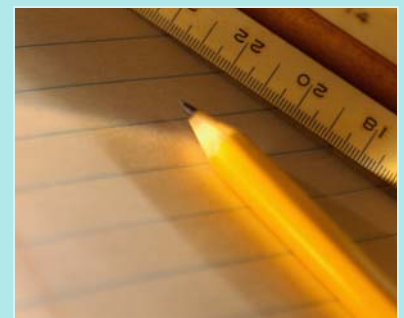
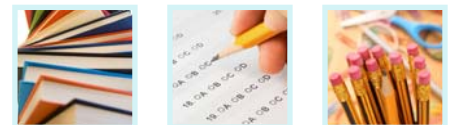


## Disponibilidad de los Libros de Texto y Materiales Didácticos

Disponibilidad de los Libros de Texto y Materiales Didácticos	
Materia de Estudio	Porcentaje de Alumnos que Carecen de Libros de Texto y Materiales de Instrucción Asignados
Lectura/Lenguaje	0%
Matemáticas	0%
Ciencias Naturales	0%
Historia-Ciencias Sociales	0%
Artes Visuales y Actuación	0%
Idioma Extranjero	◇
Salud	0%
Equipo de Laboratorio de ciencia (Grados 9° - 12°)	◇

Nota: La fecha más reciente en que se recopiló y verificó esta información fue en septiembre de 2008.

◇ No es aplicable.





## Resultados de los Exámenes Estandarizados de California

Los Exámenes Estandarizados de California de opción múltiple (*California Standards Tests, CST*), son parte del Reporte de Exámenes Estandarizados (STAR) y se aplican únicamente a los alumnos de las escuelas públicas de California. Estos exámenes determinan el rendimiento en los Contenidos Académicos Estandarizados de California, y reflejan el éxito alcanzado de lo que deben aprender los alumnos en cada grado y materia.

Porcentaje de Alumnos con Nivel de Dominio o Avanzado									
	Escuela Sonoma Mountain			Distrito Escolar de Petaluma			California		
	05-06	06-07	07-08	05-06	06-07	07-08	05-06	06-07	07-08
<b>Inglés-Lenguaje</b>	11%	8%	29%	52%	53%	54%	42%	43%	46%
<b>Matemáticas</b>	0%	0%	4%	34%	34%	38%	40%	40%	43%
<b>Ciencias Naturales</b>	❖	0%	❖	48%	48%	61%	35%	38%	46%
<b>Historia-Ciencias Sociales</b>	5%	7%	21%	42%	39%	45%	33%	33%	36%

❖ Los porcentajes no se muestran cuando el total de alumnos que presentó el examen fue de 10 o menor; dado que este número es muy reducido para dar resultados estadísticos o para proteger la privacidad del estudiante.

## Resultados de los Exámenes CST por Grupos de Alumnos Inglés-Lenguaje, Matemáticas, Ciencias Naturales e Historia-Ciencias Sociales

Porcentaje de Alumnos con Nivel de Dominio o Avanzado				
Grupo	Resultados - Primavera 2008			
	Inglés-Lenguaje	Matemáticas	Ciencias Naturales	Historia-Ciencias Sociales
<b>Hombres</b>	27%	7%	❖	20%
<b>Mujeres</b>	❖	❖	❖	❖
<b>Con desventajas económicas</b>	❖	❖	❖	❖
<b>Estudiantes de Inglés</b>	❖	❖	❖	❖
<b>Alumnos con discapacidades</b>	❖	❖	❖	❖
<b>Alumnos migrantes que reciben servicios educativos</b>	❖	❖	❖	❖
<b>Afroamericanos</b>	❖	❖	❖	❖
<b>Indios Americanos o Nativos de Alaska</b>	❖	❖	❖	❖
<b>Asiáticos</b>	❖	❖	❖	❖
<b>Filipinos</b>	❖	❖	❖	❖
<b>Hispanos o Latinos</b>	❖	❖	❖	❖
<b>Nativos de las Islas del Pacífico</b>	❖	❖	❖	❖
<b>Blancos</b>	25%	0%	❖	25%

❖ Los porcentajes no se muestran cuando el total de alumnos que presentó el examen fue de 10 o menor; dado que este número es muy reducido para dar resultados estadísticos o para proteger la privacidad del estudiante.

## Exámenes Estandarizados de California

En el examen STAR de 2008, los alumnos de 2° a 11° grado presentaron las pruebas de Inglés-Lenguaje y de Matemáticas. Los alumnos de 4° y 7° tuvieron además que hacer la prueba de composición escrita. Los alumnos de 8° y 11° grado tomaron el examen de Historia-Ciencias Sociales, y los estudiantes de 5°, 8° y 10° grado presentaron la prueba de Ciencias Naturales. Si los alumnos estuvieron inscritos en cursos de Ciencias Naturales y de Historia-Ciencias Sociales, se les aplicó un examen extra de fin de cursos.

Dado que los Exámenes Estandarizados de California muestran el grado de desempeño de los estudiantes en sus materias de estudio y no en comparación con otros estudiantes, los resultados se reportan en cinco niveles de desempeño:

- **Avanzado** (*supera los Estándares del Estado*)
- **Dominio** (*cumple con los Estándares*)
- **Básico**
- **Inferior al básico**
- **Muy inferior al básico**

Los alumnos que obtienen un puntaje de nivel de dominio o avanzado cumplen con los Estándares del Estado en esa materia de estudio.

Las tablas muestran el porcentaje de alumnos que obtuvo un puntaje de nivel de dominio o avanzado en las materias de Inglés-Lenguaje, Matemáticas, Ciencias Naturales e Historia-Ciencias Sociales. Para obtener un reporte completo de los subgrupos y sus resultados según el grado, visite el sitio web: <http://star.cde.ca.gov/>.





## Progreso Anual Adecuado

Criterios del Progreso Anual Adecuado (AYP)				
	Escuela Sonoma Mountain		Distrito Escolar de Petaluma	
Cumplieron con el AYP general	Sí		No	
Criterios de AYP	Inglés-Lenguaje	Matemáticas	Inglés-Lenguaje	Matemáticas
Tasa de participación	Sí	Sí	Sí	Sí
Porcentaje de dominio	Sí	Sí	No	No
API (Índice de Desempeño Académico)	Sí		Sí	
Tasa de graduación	Sí		Sí	

## Progreso Anual Adecuado

La ley Ningún Niño Debe Quedarse Atrás (*NCLB*) exige que todas las escuelas y distritos cumplan con los requisitos de Progreso Anual Adecuado (*Adequate Yearly Progress, AYP*). Para cumplir con éstos, las escuelas públicas y los distritos de California deben alcanzar o superar los criterios de cuatro áreas fundamentales:

1. Tasa de participación en las evaluaciones estatales
2. Porcentaje de alumnos con nivel de dominio en las evaluaciones estatales
3. Puntajes del Índice de Desempeño Académico (API)
4. Tasa de graduación para las escuelas preparatorias

La tabla muestra si la escuela alcanzó o no el AYP general y si cumplió o no con los criterios del AYP en el año 2007-08. Para obtener un reporte detallado del AYP, por favor visite el sitio: [www.cde.ca.gov/ta/ac/ay/](http://www.cde.ca.gov/ta/ac/ay/).

## Índice del Desempeño Académico

Rangos del Índice de Desempeño Académico (API) Comparación de tres años			
	04-05	05-06	06-07
Rango API estatal	◆	◆	◆
Rango API de escuelas similares	◆	◆	◆

## Índice de Desempeño Académico

El Índice de Desempeño Académico (*Academic Performance Index, API*) es una medida anual del desempeño académico y el progreso de las escuelas en California. El API es un puntaje en una escala de 200 a 1,000 en la cual 800 es el objetivo para todo el Estado. Las escuelas se clasifican en diez categorías de igual tamaño, de 1 (más baja) a 10 (más alta). La clasificación del API entre escuelas similares refleja cómo se compara una escuela con 100 "escuelas similares" agrupadas estadísticamente. Las tablas muestran los datos recopilados durante tres años para la clasificación y el aumento en del API. Para obtener mayor información, visite el sitio web: [www.cde.ca.gov/ta/ac/ap/](http://www.cde.ca.gov/ta/ac/ap/).

Aumento del API por Grupo de Alumnos — Comparación de Tres Años				
Grupo	Cambio API actual			Puntaje API 2007-08
	05-06	06-07	07-08	
Todos los alumnos en la escuela	78	-51	1	611
Afroamericanos	■	■	■	■
Indios Americanos o Nativos de Alaska	■	■	■	■
Asiáticos	■	■	■	■
Filipinos	■	■	■	■
Hispanos o Latinos	■	■	■	■
Nativos de las Islas del Pacífico	■	■	■	■
Blancos	■	■	■	■
Con desventajas socioeconómicas	■	■	■	■
Estudiantes de Inglés	■	■	■	■
Alumnos con discapacidades	■	■	■	■

◆ Esta información no está disponible.

■ Sólo se reporta los datos de los grupos numéricamente significativos.

**Nota sobre las evaluaciones:** Sólo se reportan los datos de los subgrupos numéricamente significativos. Es posible que los datos no aparezcan si los subgrupos étnicos/raciales con desventajas socioeconómicas u otros subgrupos (1) comprenden menos de 100 alumnos con puntajes válidos en el examen o (2) comprenden menos del 15% de la población escolar examinada, e incluyen menos de 50 alumnos con puntaje válido.



## Programas Educativos de Carreras Técnicas

El Comité de Desarrollo y Caminos Profesionales del Distrito supervisa el plan de Educación para Carreras Técnicas (*Career-Technical Education, CTE*) de las escuelas preparatorias. Cada escuela preparatoria tiene un consejero, un administrador, un especialista del centro de carreras y representantes de maestros de CTE. Además, los emprendedores del Distrito y el Director de Servicios Educativos son miembros del comité y representantes del Programa Regional de Ocupación del condado y de la Escuela Preuniversitaria Santa Rosa (*Santa Rosa Junior College*). El Emprendedor Líder de la Comunidad es el representante principal.

Cada escuela preparatoria integral ofrece programas y secuencias de carreras específicos. Estos programas están abiertos para los alumnos de cualquier escuela preparatoria. Las áreas del sector de carreras con secuencia de cursos son:

- Agricultura y Recursos Naturales
- Artes, Medios y Entretenimiento
- Industria de la Construcción y Construcción
- Desarrollo Infantil
- Ingeniería y Diseño
- Finanzas y Negocios
- Ciencias de la Salud y Tecnología Médica
- Hotelería, Turismo, Gastronomía y Recreación
- Tecnología de la Información
- Fabricación y Desarrollo de Productos
- Comercialización, Ventas y Servicios
- Industria del Transporte

Cada uno de estos sectores posee un comité asesor técnico de la carrera. Las secuencias de cursos y el contenido del curso están alineados con los Estándares del Plan de Estudios Modelo de la Educación para Carreras Técnicas de California.

Los cursos del Programa Regional de Ocupación (*Regional Occupational Program, ROP*) en nuestro Distrito son:

- Diseño Asistido por Computadora
- Biología de la Salud
- Carreras Relacionadas con la Salud Co-Op
- Artes Culinarias
- Diseño Web
- Animación 3D
- Iniciativa Empresarial
- Comercialización
- Tecnología Automotriz
- Promoción Minorista
- Promoción Minorista Co-op
- Soldadura Agropecuaria
- Floricultura
- Experiencia Agropecuaria Supervisada
- Tecnología de la Construcción
- Fabricación de Metales
- Diseño y Edición
- Servicios Legales
- Desarrollo Infantil

## Participación en el Programa de Carreras Técnicas

La tabla muestra información sobre la participación de la escuela en el Programa de Carreras Técnicas (CTE).

Programa Educativo de Carreras Técnicas (CTE) de la Escuela	
	07-08
Número de alumnos que participan en CTE	0
% de alumnos que finalizaron un Programa de CTE y obtuvieron el diploma de la escuela preparatoria	0%
% de cursos de CTE con continuación o revalidación en la escuela y las instituciones de educación post secundaria	0%

## Asesores Académicos

Número de Asesores Académicos (FTE)	Relación de Alumnos por Asesor Académico
0.0	0.0



## Personal de Apoyo

A continuación se enumera el personal de apoyo de la escuela y su equivalente de tiempo completo (FTE):

- Maestro de biblioteca multimedia 0.0
- Asistentes profesionales de servicios para la biblioteca multimedia 0.0
- Psicólogo 0.0
- Trabajador social 0.0
- Enfermera 0.0
- Especialista en habla, lenguaje y audición 0.0
- Especialista en recursos (no docente) 0.0
- Otros 0.0



## Matriculación en Cursos para la Admisión a la Universidad de California (UC) y la Universidad del Estado de California (CSU)

La tabla muestra porcentajes de alumnos inscritos o que completaron los cursos requeridos para ingresar a la Universidad de California (UC) y la Universidad del Estado de California (CSU) durante el último año escolar. Para obtener información más detallada, visite la página <http://dq.cde.ca.gov/dataquest/>.

Admisión a la Universidad de California y Universidad del Estado de California	
	07-08
Porcentaje de alumnos matriculados en cursos requeridos para la admisión en UC/CSU	◆
Porcentaje de graduados que finalizaron todos los cursos obligatorios para la admisión en UC/CSU	◆

◆ Esta información no está disponible.

## Graduaciones y Deserciones Escolares

La tabla muestra los datos disponibles de los índices –en el transcurso de un año– de los alumnos que abandonaron sus estudios y de los que se graduaron de la escuela, el distrito y el Estado durante los tres años escolares recientes.

Graduaciones y Deserciones Escolares									
	Escuela Sonoma Mountain			Distrito Escolar de Petaluma			California		
	04-05	05-06	06-07	04-05	05-06	06-07	04-05	05-06	06-07
Tasa de Graduación	92.5%	89.9%	89.3%	0.0%	0.0%	0.0%	85.0%	83.0%	79.5%
Tasa de Deserción	3.1%	3.2%	3.1%	1.9%	2.9%	3.6%	3.1%	3.5%	4.4%

## Suspensiones y Expulsiones

La tabla muestra el índice de suspensiones y expulsiones (la cantidad total de incidentes divididos entre el total de la matrícula de la escuela) durante el período de tres años más reciente.

Suspensiones y Expulsiones						
	Escuela Sonoma Mountain			Distrito Escolar de Petaluma		
	05-06	06-07	07-08	05-06	06-07	07-08
Índice de suspensiones	48.4%	31.3%	21.9%	12.2%	12.9%	10.5%
Índice de expulsiones	3.2%	0.0%	3.1%	0.9%	0.6%	0.7%

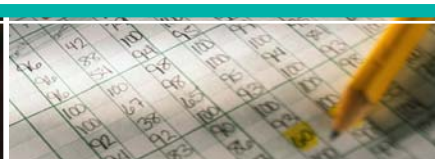
## Acceso del Público al Internet

El público puede tener acceso a la red Internet en las bibliotecas públicas y otros sitios públicos como son la Biblioteca del Estado (*California State Library*). El acceso al Internet en las bibliotecas y otros sitios públicos se ofrece generalmente por orden de llegada. Algunas restricciones incluyen el horario de operación, el tiempo límite para usar la computadora (dependiendo de la disponibilidad de ésta), los programas instalados y la capacidad de impresión de los documentos.

## Cursos Requeridos para la Admisión a la Universidad UC/CSU

**Universidad de California (UC):** Los requisitos de admisión a las escuelas del sistema de la Universidad de California (UC) están delineados en el Plan Maestro. Éste requiere que un octavo de los estudiantes del Estado, que tengan los promedios más altos, sean elegibles para estudiar en UC así como los estudiantes que vengán de colegios comunitarios que hayan completado satisfactoriamente ciertos cursos requeridos. Los requisitos se han establecido para garantizar que los alumnos seleccionados estén preparados para el trabajo escolar universitario. Para obtener información sobre los requisitos generales, visite la página: [www.universityofcalifornia.edu/admissions/general.html](http://www.universityofcalifornia.edu/admissions/general.html).

**Universidad del Estado de California (CSU):** Los requisitos de admisión para las escuelas de la Universidad del Estado de California (CSU) utilizan tres factores para determinar la elegibilidad: Cumplimiento de cursos específicos en la preparatoria; calificaciones y resultados requeridos en cursos y exámenes específicos; y haberse graduado de la preparatoria. Algunos campus universitarios tienen estándares más altos para áreas de concentración académica específicas, y para los alumnos que viven fuera del área local. Otras universidades del sistema CSU, dependiendo del número de alumnos que desean ingresar, tienen estándares más altos (criterios suplementarios de admisión) para todos los solicitantes. La mayoría de los campus de CSU siguen las políticas de admisión que garantizan un lugar a todos los alumnos graduados de las preparatorias o que son transferidos de colegios comunitarios revalidados por universidades CSU de la región. Para obtener mayor información sobre la admisión a CSU, visite la página: [www.calstate.edu/admission](http://www.calstate.edu/admission).



## Resultados del Examen de Egreso de la Preparatoria de California

El Examen de Egreso de la Escuela Preparatoria de California (*California High School Exit Exam, CAHSEE*) se utiliza principalmente como un requisito de graduación en California, pero los resultados en el 10° grado también determinan el Progreso Anual Adecuado (AYP) según lo exige la ley federal "Ningún Niño Debe Quedarse Atrás" (NCLB). El examen CAHSEE tiene una sección de Inglés-Lenguaje y una sección de Matemáticas y, para calcular el AYP, se establecen tres niveles de desempeño: avanzado, dominio y sin dominio. Tenga en cuenta que el puntaje que un alumno debe obtener para ser considerado "con dominio" es diferente al puntaje de aprobación para el requisito de graduación. Por favor tome en cuenta que los resultados no se muestran cuando el número de estudiantes que presentó el examen es de 10 ó menos, ya sea porque el total es muy pequeño para dar resultados estadísticos o para proteger la privacidad del estudiante. Por lo tanto no existe información disponible de los grupos de la Escuela Preparatoria Sonoma Mountain. La tabla indica el porcentaje de alumnos que obtuvieron niveles de dominio o avanzado, en cada periodo, durante los últimos tres años.

Porcentaje de alumnos con nivel de dominio o avanzado						
	Inglés-Lenguaje			Matemáticas		
	05-06	06-07	07-08	05-06	06-07	07-08
<b>Escuela Sonoma Mountain</b>	❖	❖	❖	❖	❖	❖
<b>Distrito Escolar de Petaluma</b>	64.0%	62.6%	67.9%	54.2%	59.5%	61.8%
<b>California</b>	51.1%	48.6%	52.9%	46.8%	49.9%	51.3%

❖ Los porcentajes no se muestran cuando el total de alumnos que presentó el examen fue de 10 o menor; dado que este número es muy reducido para dar resultados estadísticos o para proteger la privacidad del estudiante.

## Cumplimiento de los Requisitos de Graduación de la Preparatoria

La tabla muestra el porcentaje de alumnos que empezaron el año escolar 2007-08 en el 12° grado y que cumplieron con todos los requisitos locales y del Estado para la graduarse de la preparatoria, incluyendo el haber pasado el examen CAHSEE (en las secciones de Inglés-Lenguaje y Matemáticas) o que hubieron recibido una exención local o estatal. Tome en cuenta que los resultados estatales no están disponibles. Para obtener más información visite la página: [www.cde.ca.gov/ta/tq/hs](http://www.cde.ca.gov/ta/tq/hs).

Cumplimiento de los Requisitos de Graduación de Preparatoria		
Grupo	Estudiantes Graduados en 2008	
	Escuela Sonoma Mountain	Distrito Escolar de Petaluma
<b>Todos los alumnos</b>	85%	94%
<b>Con desventajas socioeconómicas</b>	50%	58%
<b>Estudiantes de Inglés</b>	❖	65%
<b>Alumnos con discapacidades</b>	50%	64%
<b>Afroamericanos</b>	❖	100%
<b>Indios Americanos o Nativos de Alaska</b>	❖	67%
<b>Asiáticos</b>	❖	84%
<b>Filipinos</b>	❖	70%
<b>Hispanos o Latinos</b>	100%	74%
<b>Nativos de las Islas del Pacífico</b>	❖	100%
<b>Blancos</b>	80%	99%

❖ Los porcentajes no se muestran cuando el total de alumnos que presentó el examen fue de 10 o menor; dado que este número es muy reducido para dar resultados estadísticos o para proteger la privacidad del estudiante.

### Cursos del Programa Avanzado (AP)

No hay información disponible para la Escuela Preparatoria Sonoma Mountain sobre los cursos de Programa Avanzado (*Advanced Placement, AP*) que ofrecemos.



*"La Escuela Preparatoria Sonoma Mountain (SMHS) es una escuela magnet que ofrece un programa alternativo para alumnos"*



## Aptitudes de los Maestros

La tabla muestra información de las credenciales y aptitudes de los maestros. Para obtener más información al respecto, visite el sitio: <http://data1.cde.ca.gov/dataquest/>.

Información de los Maestros con Credencial de Docentes				
Maestros	Distrito Escolar de Petaluma	Escuela Sonoma Mountain		
		05-06	06-07	07-08
Con acreditación completa	289	4	4	4
Sin acreditación completa	10	0	0	0
Enseñanza fuera del área de competencia		0	0	0

## Asignaciones Incorrectas de Maestros y Puestos Vacantes

La tabla muestra el número de maestros incorrectamente asignados (sin la autorización legal apropiada) y el número de puestos vacantes de maestros (los que no estuvieron ocupados por maestros asignados para enseñar el curso completo desde el principio del año escolar o del semestre). Por favor tome en cuenta que el total de maestros que estuvieron incorrectamente asignados incluye a los maestros de los Estudiantes de Inglés.

Asignaciones Incorrectas y Puestos Vacantes de Maestros			
Maestros	Escuela Sonoma Mountain		
	06-07	07-08	08-09
Asignaciones Incorrectas de Maestros de Estudiantes de Inglés	0	0	1
Total de asignaciones incorrectas de maestros	0	0	1
Puestos vacantes de maestros	0	0	0

## Maestros que cumplen con la ley “Ningún Niño Debe Quedarse Atrás”

La ley “Ningún Niño Debe Quedarse Atrás” (*No Child Left Behind, NCLB*) exige que todos los maestros de las áreas académicas básicas estén “altamente capacitados”. Esto significa que deban poseer un título de licenciatura, una credencial apropiada como docentes de California y haber demostrado ser competentes en cada asignatura que enseñan. La tabla muestra información del año 2007-08. Para obtener más información sobre las aptitudes de los maestros con respecto a la ley NCLB, visite la página [www.cde.ca.gov/nclb/sr/tq](http://www.cde.ca.gov/nclb/sr/tq).

Cursos básicos impartidos por maestros que cumplen con la ley NCLB		
	% de clases impartidas por maestros que cumplen con la ley NCLB	% de clases impartidas por maestros que no cumplen con la ley NCLB
Escuela Sonoma Mountain	100.0%	0.0%
Todas las escuelas del distrito	96.3%	3.7%
Escuelas con niveles altos de pobreza	◆	◆
Escuelas con niveles bajos de pobreza	96.3%	3.7%

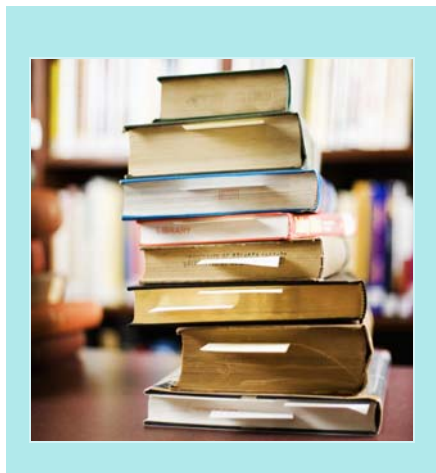
◆ Esta información no está disponible.

## Examen de Aptitud Física de California

En la primavera, todos los alumnos de 5º, 7º y 9º grado deben participar en el Examen de Aptitud Física de California (*Physical Fitness Test, PFT*). Este examen mide seis áreas clave de la aptitud física:

1. Capacidad aeróbica
2. Composición corporal
3. Fuerza abdominal
4. Fuerza de extensión del tronco
5. Fuerza de la parte superior del cuerpo
6. Flexibilidad

Con el fin de cumplir con los estándares físicos, los alumnos deben alcanzar un puntaje comprendido dentro de la Zona de Aptitud Física Saludable (*Healthy Fitness Zone, HFZ*) en las seis áreas. Para proteger la privacidad del estudiante, los resultados no se muestran cuando el total de alumnos que presentó el examen fue de 10 ó menos. Por lo tanto no existe información disponible de la Escuela Preparatoria Sonoma Mountain. Para obtener información más detallada sobre el Examen PFT, visite el sitio en Internet: [www.cde.ca.gov/ta/tg/pf/](http://www.cde.ca.gov/ta/tg/pf/).





## Programa de Intervención Federal

Las escuelas que reciben fondos del Título I podrían ingresar al Programa de Mejoramiento (*Program Improvement, PI*) si no alcanzan el Progreso Anual Adecuado (*Adequate Yearly Progress, AYP*) durante dos años consecutivos en la misma materia de estudio (Inglés-Lenguaje y Matemáticas) o sobre el mismo indicador (Índice de Desempeño Académico, API o en la tasa de graduación). Por cada año adicional que no alcancen el AYP, pasan al próximo nivel de intervención. La tabla muestra la información del año escolar 2008-09. Para obtener más información visite: [www.cde.ca.gov/ta/ac/ay](http://www.cde.ca.gov/ta/ac/ay).

Intervención Federal – Programa de Mejoramiento (PI)		
	Escuela Sonoma Mountain	Distrito Escolar de Petaluma
Estado en el Programa de Mejoramiento	No en el PI	No en el PI
Primer año en el Programa de Mejoramiento	◇	◇
Año de ingreso al Programa de Mejoramiento	◇	◇
Cantidad de escuelas identificadas para el Programa PI		4
Porcentaje de escuelas identificadas para el Programa PI		22.2%

◇ No es aplicable.

## Información Financiera

La información que se muestra es del año escolar 2006-07 porque la información fiscal disponible más actualizada brindada por el Estado está siempre dos años atrasada con respecto al año escolar actual y un año atrasada con respecto a la mayor parte de los demás datos incluidos en este informe.

Información Salarial del Distrito — No Incluye Beneficios		
Rango	Distrito Escolar de Petaluma	Distrito de tamaño similar
Sueldo de un maestro principiante	◇	◇
Sueldo de un maestro de rango medio	◇	◇
Sueldo máximo de un maestro	◇	◇
Sueldo promedio del director (Primaria)	◇	◇
Sueldo promedio del director (Secundaria)	◇	◇
Sueldo promedio del director (Preparatoria)	◇	◇
Sueldo del superintendente	◇	◇
% del presupuesto para los sueldos de maestros	◇	◇
% del presupuesto para los sueldos del personal administrativo	◇	◇

Información financiera				
	Gastos totales por alumno	Gastos por alumno de fuentes restringidas	Gastos por alumno de fuentes no restringidas	Sueldo promedio de los maestros
Escuela Sonoma Mountain	\$10,057	\$10,003	\$54	\$63,811
Distrito Escolar de Petaluma			\$4,617	\$57,838
California			\$5,300	◇
% de diferencia entre la escuela y el Distrito			-8,399.5%	9.4%
% de diferencia entre la escuela y el Estado			-9,656.7%	◇

◇ Esta información no está disponible.

## Tipos de Servicios Subvencionados

Estos programas y servicios se ofrecen en la escuela, ya sea por medio de fondos fijos u otras fuentes que respaldan y asisten a los alumnos:

- Reducción del alumnado en noveno grado
- Educación para Estudiantes Dotados y con Talento (*Gifted and Talented Education, GATE*)
- Apoyo para estudiantes de inglés como segunda lengua
- Apoyo para alumnos inmigrantes
- Fondos del Programa de Subsidio en Bloque para la Mejora de Escuelas y Bibliotecas
- Apoyo de Educación para Inmigrantes, para alumnos identificados como inmigrantes
- Los alumnos identificados reciben apoyo a través del programa del especialista en recursos, el programa del habla y el lenguaje, el programa de inclusión total o a través de un auxiliar bilingüe.



**SARC:** La información de este documento es suministrada por el Departamento de Educación de California (CDE), la escuela y la oficina del distrito escolar. Para obtener más información sobre las escuelas y distritos de California, visite DataQuest en <http://data1.cde.ca.gov/dataquest>. DataQuest es un recurso en línea que brinda informes de responsabilidad escolar, datos de exámenes, matriculación, graduados, abandonos escolares, inscripción en cursos, contratación de personal e información referida a Estudiantes de Inglés.

Todos los datos son precisos hasta febrero de 2009.