



ESCUELA PRIMARIA McDOWELL

Informe de Responsabilidad Escolar 2008-09 | Publicado durante el año escolar 2009-10

GRADOS K - 6°

421 South McDowell Blvd. Petaluma, CA 94954
Teléfono: (707) 778-4745 Fax: (707) 778-4789
Sitio en Internet: www.mcdowellelementary.org/

Greta Viguie, Ed. D.
Superintendente
Maureen Rudder
Directora

Mensaje de la Directora

La Escuela Primaria McDowell está ubicada en Petaluma, 40 millas al norte de San Francisco. Nuestra escuela es una de las siete escuelas primarias del Distrito Escolar Primario de la Ciudad de Petaluma. Nos rige una mesa directiva de educación que también rige al Distrito Escolar Secundario Unificado y Conjunto de Petaluma. La Escuela McDowell cuenta con aproximadamente 320 alumnos desde kínder a 6° grado distribuidos en 14 clases de educación regular y una clase especial para estudiantes con discapacidades. Varios alumnos también reciben servicios de parte de nuestro especialista en recursos, el maestro de habla y lenguaje y el especialista en lectura de Título I. El Equipo de Aprendizaje para Alumnos proporciona a los maestros y padres un proceso de remisión por el cual los alumnos pueden ser considerados para estos programas de apoyo. Los padres reciben información del programa educativo de sus hijos a través de las boletas de calificaciones, las reuniones de padres y maestros, las juntas de la Asociación de Padres y Maestros (PTA), las reuniones del Comité de Estudiantes de Inglés (ELAC), los boletines informativos de la escuela y del salón de clase, los informes de progreso del salón de clase y a través de comunicados personales.

Con 18 miembros certificados, 20 empleados Clasificados y dos itinerantes, la Escuela Primaria McDowell continúa siendo la escuela primaria más diversa del Distrito Escolar de la Ciudad de Petaluma. Atendemos la amplia gama de necesidades de nuestros alumnos mediante la contratación de un personal que incluye un especialista en lectura de tiempo completo, auxiliares de instrucción, y un especialista en asesoramiento de tiempo completo. La Escuela McDowell también cuenta con un Centro de Recursos para la Familia Healthy Start en nuestro plantel. Todos los alumnos reciben instrucción básica de acuerdo con los Estándares del Estado de California.

Nuestra misión y metas son:

"La Escuela McDowell centra sus esfuerzos en el aprendizaje de los alumnos. El personal, los padres y los alumnos están comprometidos con la excelencia escolar".

Participación de los Padres de Familia

La participación de las familias en la educación de un niño tiene una importancia fundamental. Para fomentar las relaciones positivas con las familias y crear una atmósfera de aprendizaje y crecimiento para todos los miembros de la familia, el programa de la Escuela McDowell ofrece lo siguiente:

Actividades diseñadas para la participación y educación de los padres: la Noche de Orientación para Padres de Familia, la Noche de Lecto-escritura, las reuniones del Comité Asesor de la Escuela para los Estudiantes de Inglés (ELAC), las reuniones de la asociación PTA, la Escuela Abierta para Todos, la Orientación para el Kínder, y las juntas mensuales de la "Segunda taza de café con el director".

Información relacionada con el progreso de los alumnos: juntas de otoño y primavera, libretas de calificaciones, un boletín informativo mensual y boletines informativos del salón de clase.

Oportunidades para la participación de los padres: colaboración como voluntarios en los salones de clase, acompañamiento en excursiones escolares y participación en la asociación PTA y el comité ELAC.

Información o consultas sobre los programas: Consejo del Plantel Escolar, el comité ELAC, y el Manual Anual para Padres/Alumnos.

El centro de Healthy Start de la Escuela McDowell se ubica en el plantel.

Para obtener más información sobre cómo participar, comuníquese con la directora, Maureen Rudder, al (707) 778-4745.



Distrito Escolar Primario de la Ciudad de Petaluma

200 Douglas Street
Petaluma, CA 94952
Fax: (707) 778-4813

www.petalumacityschools.org

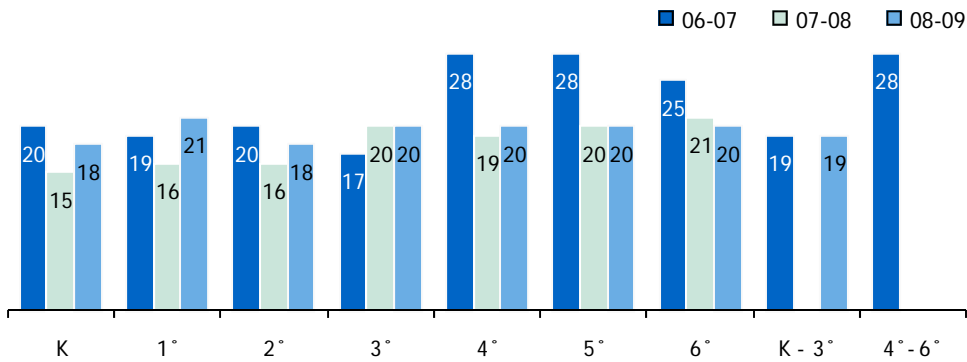
Nuestra Misión

El Distrito Escolar Primario y el Distrito Escolar Secundario Unificado y Conjunto de la Ciudad de Petaluma se comprometen a brindar oportunidades para que todos los alumnos sean impulsados y motivados en las escuelas para que cuando se gradúen tengan éxito en sus trayectos educativos, carreras y en la comunidad.



Tamaño del Grupo

La gráfica muestra los datos del número promedio de alumnos por grupo, durante tres años.

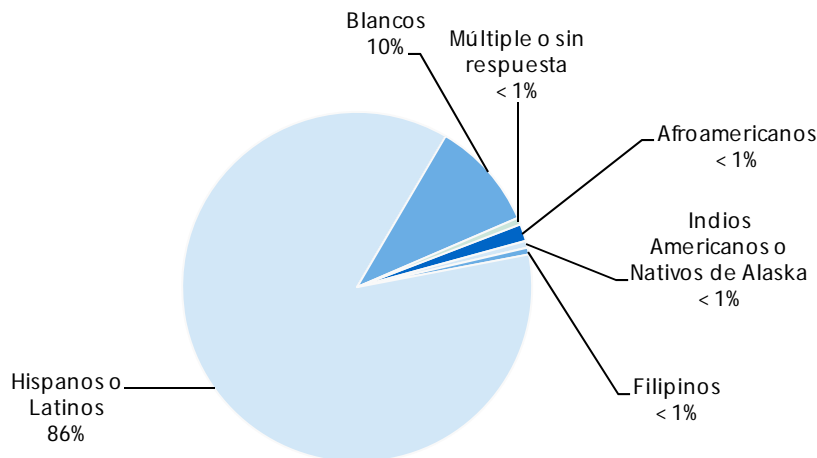


Distribución del Alumnado – Número de Aulas según el Tamaño del Grupo

Grado	06-07			07-08			08-09		
	1-20	21-32	33+	1-20	21-32	33+	1-20	21-32	33+
K	2			3			3		
1°	2			3				2	
2°	2			3			2		
3°	2			2			2		
4°		1		3			3		
5°		1		1	1		2		
6°		2		1	1		2		
K - 3°	2						1		
4° - 6°		2							

Matrícula y Datos Demográficos

La matrícula total del año escolar 2008-09 fue de 317 estudiantes.



Desarrollo Profesional

La principal área de capacitación del personal es el desarrollo de los Estándares de Competencia con un énfasis en ciencias. Otro componente fundamental de la capacitación de nuestro personal es el uso del Proceso de Investigación a fin de analizar datos para el éxito académico de los alumnos. También nos hemos concentrado en la lecto-escritura.

Hemos contratado los servicios de Springboard para que nos brinde instructores que orienten a los administradores y al personal a través de la capacitación en grupos grandes y pequeños. Esta capacitación se ofrece principalmente durante la jornada escolar al proporcionar recesos a un grupo de maestros de cada escuela. El Distrito también les permite a los maestros retirarse más temprano todos los miércoles para dedicar tiempo de colaboración entre ellos ya sea a nivel del departamento o interdisciplinario.

Durante los últimos tres años escolares, se dedicaron tres días por año a la capacitación profesional y del personal.



Libros de Texto y Materiales Didácticos

Todos los alumnos cuentan con sus libros de texto los cuales son recientes y están en buenas condiciones. Los libros han sido seleccionados de las listas más recientes del Estado y cada alumno tiene acceso a sus propios textos. Los libros de matemáticas y ciencias naturales se implementaron este año. Los textos de matemáticas y de ciencias sociales son renovables, lo que significa que cada estudiante recibe un texto nuevo cada año.

Se ofrecen clases de música semanales para todos los alumnos de 1° a 6° grado, dictadas por maestros especialistas en la materia; todos los estudiantes tienen acceso a sus materiales estructurados con los estándares requeridos. Todos los grupos reciben instrucción de artes como parte del programa docente de arte.

La adopción y compra de los libros de texto están coordinadas a través de la Oficina del Distrito, luego de un proceso de toma de decisiones compartido que incluye a los representantes de todos los planteles escolares y que está coordinado por la Oficina de Educación del Condado. Se compran los materiales recomendados (libros de texto y/o materiales de consumo) para cada alumno.

Libros de Texto y Materiales Didácticos

Materia de estudio	Libro	Año que se introdujo
Inglés y Literatura	Houghton Mifflin series (K - 6°)	2003
Matemáticas	Pearson-Scott Foresman (K - 6°)	2008
Ciencias Naturales	FOSS (K - 5°)	2008
Ciencias Naturales	It's About Time	2008
Historia-Ciencias Sociales	Pearson-Scott Foresman (K - 5°)	2006
Historia-Ciencias Sociales	TCI (6°)	2006

Existencias de Libros y Materiales Didácticos

Existencias de Libros y Materiales Didácticos

Materia de estudio	Porcentaje de Alumnos que Carecen de Libros de Texto y Materiales Didácticos
Lectura/Inglés	0%
Matemáticas	0%
Ciencias Naturales	0%
Historia-Ciencias Sociales	0%
Artes Visuales y Actuación	◇
Idioma Extranjero	◇
Salud	◇

Nota: La fecha más reciente en que se recopiló y verificó esta información fue en septiembre de 2009.

◇ No es aplicable.



"Los padres reciben información del programa educativo de su hijo a través de: boletas de calificaciones, juntas con maestros, reunion es de la asociación PTA, juntas del comité ELAC, boletines informativos de la escuela y el grupo, reportes de progreso y comunicados personales"



Seguridad Escolar

Maltrato de menores: Todo el personal escolar supervisa activamente la seguridad y el bienestar de cada alumno. Los miembros del personal comprenden sus responsabilidades como supervisores del cuidado de los niños e informan de inmediato todos los casos conocidos o las sospechas de maltrato de menores. El personal efectúa una revisión anual de estos requisitos y pautas. Los procedimientos para la denuncia de maltrato de menores se describen en las políticas del Distrito y en el manual de Protección a los Menores de Edad. En todos los casos se mantiene la confidencialidad con respecto a los alumnos y a los adultos que hacen las denuncias. Las copias de los informes escritos se mantienen seguras en la oficina escolar.

Procedimientos de emergencia: La Escuela McDowell cuenta con un Plan de Respuesta para Casos de Emergencia claramente definido que se actualizó por última vez durante la primavera de 2009. Mensualmente se realizan simulacros de incendio y de evacuación junto con simulacros de cubrirse y agacharse. Las prácticas de comunicación entre todo el distrito se realizan periódicamente.

Políticas de suspensión/expulsión: El Distrito implementó la Política de Disciplina General # 5114 la cual incluye suspensiones, expulsiones y derechos de los alumnos. La Escuela McDowell tiene pautas para las suspensiones. Estas pautas son coherentes con las Reglamentos de la Junta # 5114 y con el Código de Educación de California.

Procedimientos para notificar a los maestros sobre alumnos peligrosos: El distrito cuenta con una política relacionada con la notificación de alumnos peligrosos conforme al Código de Educación de California. Además, las Políticas # 4175 y 4275 de la Junta Directiva abordan la seguridad de los empleados.

Política en materia de acoso sexual: Las Políticas de la Mesa Directiva # 5145.3 y 5145.4 detallan las reglas en materia de acoso sexual del distrito. El procedimiento de denuncia por acoso sexual se muestra en nuestra oficina y en el taller de los empleados. Los maestros reciben copias de los documentos del distrito relacionados con el acoso sexual anualmente y estos documentos se incluyen en el manual del cuerpo docente.

Código de vestimenta escolar: La Escuela McDowell tiene un código de vestimenta. Se proporciona esta información a las familias al comienzo de cada año escolar. El propósito del código de vestimenta es garantizar que la vestimenta y el calzado apoyen la seguridad y el éxito académico de los alumnos. No se permite la indumentaria que tenga insignias inadecuadas para el ambiente de una escuela primaria.

Procedimientos para la seguridad de los alumnos en el plantel: La supervisión de los alumnos en el patio comienza a las 8:05 a.m. También se brinda supervisión en todas las salidas de la escuela después del horario escolar, con un énfasis especial en la zona de ascenso y descenso del autobús. El personal de la escuela supervisa el patio de juegos y las áreas para comer. No se permite a los alumnos abandonar las instalaciones de la escuela. Los alumnos que llegan después del comienzo del horario escolar deben reportarse primero a la oficina. Los padres deben firmar en la oficina si retiran a los alumnos antes de la finalización de la jornada escolar. Los padres deben seguir procedimientos específicos para el tráfico vehicular al momento de dejar a los alumnos en la escuela y retirarlos de la misma. Todos estos procedimientos se incluyen en el Manual para Padres y Alumnos.

Ambiente seguro y ordenado: Creemos que el ambiente más seguro y ordenado se logra mediante la participación activa de los alumnos en el aprendizaje. Con esa finalidad, los maestros desarrollan un plan de estudios que cumple con los objetivos de instrucción, involucra a los alumnos e incluye procesos para el análisis y la evaluación. Nuestros maestros se aseguran de que cada alumno sea parte de nuestra comunidad escolar. Creemos que los alumnos comprometidos con la escuela son mejores ciudadanos.

Normas y procedimientos de la disciplina escolar: Los alumnos de la Escuela McDowell tienen una conducta consecuente con nuestra filosofía general: "¿Es segura? ¿Es respetuosa? ¿Es responsable?". Se establecen expectativas de conducta de la escuela para los alumnos y también se establecen normas individuales del salón de clase con la participación de los alumnos. Las estrategias para promover el comportamiento positivo incluyen: "Te descubrimos realizando una buena acción", Días de Espíritu Escolar, comunicación activa entre el personal y las familias, reuniones de reconocimiento y supervisión de los datos de disciplina.

Otras estrategias y programas: El Departamento de Policía de Petaluma responde las llamadas y proporciona consultas en las áreas de prevención de pandillas y violencia. Nuestro personal de limpieza realiza un excelente trabajo para mantener y limpiar nuestras instalaciones. También interactúa con los alumnos de forma positiva y variada. Esto alienta a los alumnos a sentirse orgullosos de la limpieza de los jardines y los edificios.

Seguridad Escolar

Continuación de la izquierda

Contamos con una enfermera en la escuela un día por semana para colaborar en cuestiones de salud y seguridad. Tenemos diariamente un consejero en el plantel que ayuda a los alumnos que lo requieran.

Supervisamos la asistencia de los alumnos y nos comunicamos con los padres de los alumnos que faltan sin justificación. Según sea necesario, referimos a estos alumnos al Consejo de Revisión de Ausencias de la Escuela (SARB).

Evaluación y análisis: El Plan Integral de Seguridad Escolar de la Escuela McDowell se revisa anualmente y se actualiza según sea necesario bajo la aprobación del Consejo del Plantel Escolar (SSC) y del personal. El Plan de Seguridad Escolar se revisó, actualizó y debatió por última vez con el cuerpo docente en diciembre de 2009.

Suspensiones y Expulsiones

La tabla muestra el índice de suspensiones y expulsiones (el total de incidentes dividido entre el total de alumnos matriculados en la escuela) durante el período de los tres años más recientes.

Índice de Suspensiones		
Escuela McDowell		
06-07	07-08	08-09
4.5%	3.2%	6.3%
Distrito Escolar de Petaluma City		
06-07	07-08	08-09
4.8%	4.5%	3.0%
Índice de Expulsiones		
Escuela McDowell		
06-07	07-08	08-09
0.0%	0.0%	0.0%
Distrito Escolar de Petaluma City		
06-07	07-08	08-09
0.0%	0.0%	0.0%

Continúa en la barra lateral

Condición de las Reparaciones Efectuadas en las Instalaciones

La siguiente tabla muestra los resultados de la inspección más reciente utilizando el formulario *Herramienta de Inspección de las Instalaciones (Facility Inspection Tool, FIT)* o un equivalente de éste. La inspección determina el estado de la reparación y lo califica según la condición: buena, aceptable o mala.

Condiciones y Mejoras en las Instalaciones Escolares				
Elemento inspeccionado	Estado de la reparación			
	Buena	Aceptable	Mala	
Sistemas: Sistemas de gas/conductos, sistema mecánico, (calefacción, ventilación y aire acondicionado), alcantarillado	✓			
Interior: Superficies interiores (pisos, techos, paredes y envestaduras de ventanas)	✓			
Limpieza: Control de plagas/insectos, limpieza general (terrenos, edificios, salones y áreas comunes)	✓			
Sistemas eléctricos: Interiores y exteriores	✓			
Baños/bebederos: Baños, lavabos/bebederos (interiores y exteriores)	✓			
Seguridad: Equipo de seguridad contra incendios, sistemas de emergencia, materiales dañinos (interior y exterior)	✓			
Sistemas estructurales: Condición de la estructura, techos	✓			
Exteriores: Ventanas, puertas, entradas, bardas, patios y terrenos para jugar	✓			
Resumen General de la Condición de la Escuela				
	Ejemplar	Bueno	Aceptable	Malo
Resumen general	✓			

Nota: La inspección más reciente se llevó a cabo en julio 28 de 2009, y el formulario de la inspección se completó en octubre 14 de 2009.

Instalaciones Escolares

La Escuela Primaria McDowell se construyó en el año 1958 y consiste de tres sectores. Una sección está designada para los grupos de kínder, otra es un complejo agrupado, y la tercera alberga la administración y biblioteca. Un total de 22 salones de clase permanentes y dos salones de clase portátiles albergan a nuestro personal y a los alumnos de la Escuela para Adultos de Petaluma.

Los maestros y el personal Clasificado supervisan a los alumnos antes, durante (receso) y después de la escuela según un cronograma rotativo todos los días. Los edificios y jardines de la escuela se mantienen regularmente siguiendo un cronograma de Mantenimiento Diferido del distrito. El equipo para el patio de juegos del jardín principal y del kínder es relativamente nuevo.

Los visitantes del plantel pasan por la oficina principal donde se anotan y reciben una identificación para visitantes. Todos los miembros del personal les piden a los adultos sin identificación que regresen a la oficina para obtener una.

Las mejoras recientes a las instalaciones incluyen la incorporación de un complejo administrativo nuevo y la biblioteca, durante los pasados 10 años, así como la adición de dos baños nuevos para los estudiantes. En el otoño de 2005 se finalizó la incorporación de un escenario elevado en el salón de usos múltiples.

La Junta Directiva del Distrito adoptó estándares de limpieza para todas las escuelas del Distrito. Un resumen de estos estándares está disponible en la Oficina del Distrito.

Continúa en la barra lateral

Instalaciones Escolares

Continuación de la izquierda

La directora se coordina diariamente con los conserjes (dos de tiempo completo: uno que labora día y el otro en la noche) para garantizar una escuela limpia y segura.

Se utiliza un sistema de orden de trabajo para garantizar un servicio eficaz y se asigna una mayor prioridad a las reparaciones de emergencia. El personal de mantenimiento del distrito responde rápida y eficazmente a los pedidos de reparaciones.

Entre las mejoras de las instalaciones recientemente y finalizadas se incluyen la incorporación de dos salones de clase portátiles, los cuales se instalaron en el plantel para utilizarse en el año escolar 2007-08 y años subsiguientes. Uno de estos salones es el salón de clase de Educación para Adultos y el otro tiene una variedad de usos, entre ellos, música, Club para Niños y Niñas y Educación para Adultos. El salón de clase portátil para el Club para Niños y Niñas se renovó considerablemente durante las vacaciones de invierno.



Evaluación Nacional del Progreso Educativo

La Evaluación Nacional del Progreso Educativo (*National Assessment of Educational Progress, NAEP*) es una valoración que respresenta qué conocimiento académicos saben y dominan los estudiantes estadounidenses, a nivel nacional. Las pruebas se imparten regularmente e incluyen las áreas de Matemáticas, Lectura, Ciencias Naturales, Redacción, Artes, Civismo, Economía, Geografía e Historia de Estados Unidos. Los resultados de Lectura y Matemáticas se reportan como niveles de desempeño (básico, dominio y avanzado). La participación de los estudiantes con discapacidades y de los Estudiantes de Inglés (ELL) se reporta en base a tres niveles: identificado, excluido y evaluado. Para obtener mayor información en relación a los resultados NAEP según el grado, el nivel de rendimiento y la tasa de participación, visite el sitio de NAEP en <http://nces.ed.gov/nationsreportcard/>.

Resultados NAEP de Lectura y Matemáticas del 4º y 8º Grado

La siguiente tabla muestra los resultados NAEP de Lectura (2007) y Matemáticas (2009) del 4º y 8º grado según la escala de puntos y los niveles de desempeño académico.

Resultados NAEP de Lectura y Matemáticas en el 4º y 8º Grado				
Resultados de la escala promedio	Lectura (2007)		Matemáticas (2009)	
	4º Grado	8º Grado	4º Grado	8º Grado
California	209	251	232	270
Nacional	220	261	239	282
Porcentaje por nivel de desempeño	4º Grado	8º Grado	4º Grado	8º Grado
Básico	30%	41%	41%	36%
Dominio	18%	20%	25%	18%
Avanzado	5%	2%	5%	5%

Resultados NAEP de Lectura y Matemáticas de los Estudiantes con Discapacidades y/o Estudiantes de Inglés del 4º y 8º Grado

La siguiente tabla muestra los resultados estatales y nacionales de la participación de los estudiantes con discapacidades y/o los Estudiantes de Inglés del 4º y 8º grado en la prueba NAEP de Lectura (2007) y Matemáticas (2009).

Resultados NAEP de Lectura y Matemáticas en el 4º y 8º Grado				
Tasa de participación estatal	Lectura (2007)		Matemáticas (2009)	
	4º Grado	8º Grado	4º Grado	8º Grado
Estudiantes con discapacidades	74%	78%	79%	85%
Estudiantes de Inglés	93%	92%	96%	96%
Tasa de participación nacional	4º Grado	8º Grado	4º Grado	8º Grado
Estudiantes con discapacidades	65%	66%	84%	78%
Estudiantes de Inglés	80%	77%	94%	92%



Acceso del Público al Internet

El público puede tener acceso a la red Internet a través de las bibliotecas públicas y otros sitios comunitarios (por ejemplo, la biblioteca *California State Library*). El uso del Internet en las bibliotecas se ofrece generalmente por orden de llegada. Algunas restricciones dependen del horario de operaciones, el tiempo límite por usuario (según la disponibilidad), los programas de *software* instalados y la capacidad de impresión.

Nota sobre NAEP: Solamente se selecciona un grupo de escuela y distrito de California para la participación del ciclo de pruebas NAEP. Por ello, los estudiantes de determinada escuela o distrito en particular pudieran estar excluidos en los resultados. Los resultados NAEP muestran el rendimiento académico del alumno a nivel estatal. El resultado no corresponde a la escuela o el distrito. Igualmente, el desempeño del estudiante en NAEP y las evaluaciones STAR no se deben comparar entre sí dado que ambos programas tienen componentes claves que son diferentes. Por ejemplo, las pruebas NAEP y STAR se aplican a estudiantes de diferentes grados y se basan en estándares distintos. Para obtener información más detallada entre NAEP y STAR, visite el sitio del Departamento de Educación de California (CDE), enlace NAEP: www.cde.ca.gov/ta/tg/nr/.

Exámenes Estandarizados STAR de Todos los Alumnos Comparación de Tres Años

Los resultados de los exámenes STAR (*Standardized Testing and Reporting Program*) se evalúan como niveles de conocimiento para comprobar el rendimiento académico de los alumnos en su dominio de los estándares estatales. Los cinco niveles de conocimiento son: Avanzado (*que excede los estándares estatales*), Dominio (*que alcanza los niveles estatales*), Básico, Inferior al básico y Muy inferior al básico. Los estudiantes que obtienen resultados en el nivel de *dominio* o *avanzado* demuestran que han alcanzado el conocimiento de determinados conceptos según la materia. Las siguientes tablas muestran el porcentaje de estudiantes que obtuvieron el nivel de *dominio* o *avanzado* en las áreas de Inglés y Literatura, Matemáticas y Ciencias Naturales.

Porcentaje de Alumnos con Nivel de Dominio o Avanzado

	Escuela McDowell			Distrito Escolar de Petaluma City			California		
	06-07	07-08	08-09	06-07	07-08	08-09	06-07	07-08	08-09
Inglés y Literatura	23%	27%	35%	50%	53%	61%	43%	46%	50%
Matemáticas	42%	37%	41%	56%	56%	60%	40%	43%	46%
Ciencias Naturales	12%	10%	26%	45%	59%	57%	38%	46%	50%

Resultados de los Exámenes STAR de Inglés y Literatura, Matemáticas y Ciencias Naturales les por Grupo de Estudiantes

Porcentaje de Alumnos con Nivel de Dominio o Avanzado

Grupo	Resultados - Primavera de 2009		
	Inglés y Literatura	Matemáticas	Ciencias Naturales
Hombres	37%	46%	40%
Mujeres	33%	36%	17%
Con desventajas económicas	34%	40%	28%
Estudiantes de Inglés	30%	37%	16%
Alumnos con discapacidades	26%	23%	❖
Alumnos migrantes que reciben servicios educativos	❖	❖	❖
Afroamericanos	❖	❖	❖
Indios Americanos o Nativos de Alaska	❖	❖	❖
Asiáticos	❖	❖	❖
Filipinos	❖	❖	❖
Hispanos o Latinos	33%	39%	21%
Nativos de las Islas del Pacífico	❖	❖	❖
Blancos	55%	64%	❖

❖ Los resultados no se muestran cuando el número de alumnos evaluados es de 10 o menos dado que el total de estudiantes en esta categoría es muy reducido para obtener resultados estadísticos o con el fin de proteger la privacidad del estudiante.

Exámenes Estandarizados y Reporte de Resultados

El programa de los exámenes estandarizados STAR (*Standardized Testing and Reporting*) consiste de varios exámenes claves, como son los Exámenes Estandarizados de California (CST), las Evaluaciones Modificadas de California (CMA) y las Evaluaciones de California para el Desempeño Alternativo (CAPA). Los exámenes CST son pruebas de opción múltiple en las áreas de Inglés y Literatura, Matemáticas, Ciencias Naturales e Historia-Ciencias Sociales para distintos grados. Algunos alumnos en grados específicos deben tomar además la prueba de composición escrita.

Los exámenes CST tienen como finalidad conocer el nivel de desempeño académico de los alumnos de California en relación a los Contenidos de Enseñanza Estandarizados. Los conocimientos estándares describen los conceptos y habilidades que los estudiantes deben aprender por material de estudio y grado.

La evaluación CMA es una prueba modificada para los alumnos que presentan alguna discapacidad de aprendizaje y que estudian bajo un Programa de Educación Individualizada (IEP). La evaluación está diseñada específicamente para los alumnos cuya discapacidad les impide demostrar que han alcanzado el dominio de los conceptos de su grado sin ofrecerles modificaciones.

El examen CAPA es una evaluación alternativa para los estudiantes que presentan una discapacidad cognitiva severa y que son incapaces de presentar los exámenes CST sin adaptaciones o modificaciones, y el CMA igualmente sin ajustes.

Para obtener un reporte completo de todos los exámenes, la tasa de participación, los grupos y los resultados por grados, visite el sitio: <http://star.cde.ca.gov/>. Y si desea conocer más del programa de exámenes STAR, visite la guía en: www.cde.ca.gov/ta/tg/sr/documents/starpkt5intrpts.pdf.

Índice del Desempeño Académico

El Índice de Desempeño Académico (*Academic Performance Index, API*) es una medida anual del desempeño académico y el progreso de las escuelas en California. El API es un puntaje en una escala de 200 a 1,000 que refleja el nivel de desempeño académico del estudiante o de un grupo determinado, basado en los resultados de todo el Estado. El resultado API de 800 es el objetivo para todo el Estado.

El reporte anual del ciclo API incluye la Base y el Crecimiento de éste. La Base del API comienza el reporte del ciclo y se muestra, aproximadamente, un año después de que se administró la prueba (por ejemplo: los resultados Base del API del año 2008 se calculan de los resultados de los exámenes de todo el Estado comenzando en la primavera de 2008, y se muestran hasta mayo de 2009). El Crecimiento API se muestra después de la Base API pero se calcula de los resultados de los exámenes del siguiente año, (por ejemplo, el Crecimiento API se calcula de los resultados estatales usados en las pruebas de la primavera de 2009 que se muestran en agosto de 2009). Por lo tanto, el ciclo del reporte de resultados API de 2008-09 incluye la Base del Indicador API del 2008 y el Crecimiento API del 2009. Para conocer más sobre el API, consulte la guía informativa en el sitio: www.cde.ca.gov/ta/ac/ap/documents/infoguide08.pdf y la guía general API en: www.cde.ca.gov/ta/ac/ay/documents/overview09.pdf.

Rangos del Índice del Desempeño Académico

Rangos del Índice de Desempeño Académico (API) – Comparación de tres años

	2006	2007	2008
Rango API estatal	1	2	1
Rango API de escuelas similares	2	3	3

Aumento del Índice de Desempeño Académico

Aumento del API por Grupo de Alumnos – Comparación de Tres Años

Grupo	Cambio del API actual			Puntaje API 2008-09
	06-07	07-08	08-09	
Todos los alumnos en la escuela	33	-2	38	723
Afroamericanos	■	■	■	■
Indios Americanos o Nativos de Alaska	■	■	■	■
Asiáticos	■	■	■	■
Filipinos	■	■	■	■
Hispanos o Latinos	20	15	39	722
Nativos de las Islas del Pacífico	■	■	■	■
Blancos	■	■	■	■
Con desventajas socioeconómicas	28	15	41	721
Estudiantes de Inglés	12	12	38	717
Alumnos con discapacidades	■	■	■	■

■ Sólo se informan los datos correspondientes a los grupos numéricamente significativos.

Nota sobre las evaluaciones API: Sólo se reportan los datos de los grupos numéricamente significativos. Para ser considerado "numéricamente significativo" en el API, el grupo debe tener (1) al menos 50 alumnos con puntaje válido y que totalicen el 15% de los resultados ó (2) un mínimo de 100 alumnos con puntajes válidos en las evaluaciones.



Rangos del Índice del Desempeño Académico

Las escuelas se dividen en diez categorías de igual tamaño llamadas "percentile" donde 1 corresponde al nivel del percentile más bajo del API, y 10 al más alto. El rango de la escuela dentro del resultado del Estado compara su API con los resultados de las otras escuelas, dentro de su mismo tipo (primaria, secundaria o preparatoria. Un API de "escuelas similares" refleja cómo se compara una escuela con 100 escuelas semejantes. La tabla muestra los datos recopilados para la clasificación API y los rangos API de las escuelas similares, cuya información está disponible.

Aumento del Índice del Desempeño Académico

La tabla muestra el cambio actual de los puntos obtenidos o perdidos en el API durante los tres años pasados, según el grupo de estudiantes, y los resultados del API de 2009.



Progreso Anual Adecuado

La ley Ningún Niño Debe Quedarse Atrás (*No Child Left Behind, NCLB*) exige que todas las escuelas y distritos cumplan con los requisitos de Progreso Anual Adecuado (*Adequate Yearly Progress, AYP*). Para cumplir con estos estándares, las escuelas públicas y los distritos de California deben alcanzar o superar los criterios en cuatro áreas fundamentales:

1. Tasa de participación en las evaluaciones estatales de Inglés y Literatura, y Matemáticas
2. Porcentaje de alumnos con nivel de dominio en las evaluaciones estatales de Inglés y Literatura, y Matemáticas
3. Puntajes en el Índice de Desempeño Académico (API)
4. Tasa de graduación para las escuelas preparatorias

La siguiente tabla muestra si la escuela alcanzó o falló en el cumplimiento del AYP general, y si cumplió con los requisitos del AYP en el año 2008-09. Para obtener más información, visite el sitio: www.cde.ca.gov/ta/ac/ay/.

Criterios del Progreso Anual Adecuado (AYP)				
	Escuela McDowell		Escuelas de la Ciudad de Petaluma	
Cumplieron con el AYP general	No		No	
Criterios de AYP	Inglés y Literatura	Matemáticas	Inglés y Literatura	Matemáticas
Tasa de participación	Sí	Sí	Sí	Sí
Porcentaje de dominio	Sí	No	No	No
Índice API	Sí		Sí	
Tasa de graduación	✧		Sí	

✧ No es aplicable. La tasa de graduación de los criterios AYP corresponde a las escuelas preparatorias.

Programa de Intervención Federal

Las escuelas que reciben fondos del Título I podrían ingresar al Programa de Mejoramiento (*Program Improvement, PI*) si no alcanzan el Progreso Anual Adecuado (*Adequate Yearly Progress, AYP*) durante dos años consecutivos en la misma materia de estudio (Inglés y Literatura, y Matemáticas) o sobre el mismo indicador (Índice de Desempeño Académico, API, o en la tasa de graduación). Por cada año adicional que no alcancen el AYP, pasan al próximo nivel de intervención. La tabla siguiente muestra la información del año escolar 2009-10 sobre el estatus de la escuela y el distrito en el Programa de Mejoramiento. Para obtener más información, visite: www.cde.ca.gov/ta/ac/ay/.

Programa de Intervención Federal		
	Escuela McDowell	Escuelas de la Ciudad de Petaluma
Estado en el Programa de Mejoramiento	En PI	No en PI
Primer año en el Programa de Mejoramiento	2003-2004	✧
Año de ingreso al Programa de Mejoramiento	Año 5	✧
Cantidad de escuelas identificadas para el Programa PI	4	
Porcentaje de escuelas identificadas para el Programa PI	22.2%	

✧ No es aplicable.

Examen de Aptitud Física de California

En la primavera, todos los alumnos de 5º, 7º y 9º grado deben participar en el Examen de Aptitud Física de California (*Physical Fitness Test, PFT*). La Junta de Educación Estatal designó el *Fitnessgram*® como la prueba de aptitud física para los alumnos de las escuelas públicas de California. Este examen mide seis áreas clave:

1. Capacidad aeróbica
2. Composición corporal
3. Flexibilidad
4. Fuerza y resistencia abdominal
5. Fuerza y resistencia de la extensión del torso
6. Fuerza y flexibilidad de la parte superior del cuerpo

El principal objetivo de *Fitnessgram*® es ayudar a los alumnos a que adquieran el hábito de practicar la actividad física durante toda la vida. La tabla muestra el porcentaje de alumnos que alcanzó los estándares establecidos en el periodo de pruebas más reciente. Para obtener información más detallada sobre el Examen PFT de California, visite el sitio: www.cde.ca.gov/ta/tq/pf/.

Porcentaje de Alumnos que Alcanzó los Estándares de Aptitud Física

Grado 5º	
Cuatro de seis estándares	10.5%
Cinco de seis estándares	15.8%
Seis de seis estándares	0.0%



Aptitudes de los Maestros

La tabla muestra información de las credenciales y aptitudes de los maestros. Para obtener más información al respecto, visite el sitio: <http://data1.cde.ca.gov/dataquest/>.

Información de los Maestros con Credencial de Docentes

Maestros	Distrito Escolar de Petaluma City	Escuela McDowell		
		06-07	07-08	08-09
Con acreditación completa	135	19	21	20
Sin acreditación completa	4	0	0	0
Enseñanza fuera del área de competencia		0	0	0

Asignaciones Incorrectas de Maestros y Puestos Vacantes

La tabla muestra el número de maestros incorrectamente asignados (sin la autorización legal apropiada) y el número de puestos vacantes de maestros (los que no estuvieron ocupados por maestros asignados para enseñar el curso completo desde el principio del año escolar o del semestre). Por favor tome en cuenta que el total de maestros que estuvieron incorrectamente asignados incluye a los maestros de los Estudiantes de Inglés.

Asignaciones Incorrectas y Puestos Vacantes de Maestros

	Escuela McDowell		
	07-08	08-09	09-10
Asignaciones Incorrectas de Maestros de Estudiantes de Inglés	1	0	0
Total de asignaciones incorrectas de maestros	1	0	0
Puestos vacantes de maestros	0	0	0

Maestros que cumplen con la ley Ningún Niño Debe Quedarse Atrás

La ley Ningún Niño Debe Quedarse Atrás (*No Child Left Behind, NCLB*) exige que todos los maestros de las áreas académicas básicas estén "altamente capacitados". Esto significa que deban poseer un título de licenciatura, una credencial apropiada como docentes de California y haber demostrado ser competentes en cada asignatura que enseñan. La tabla muestra información de los maestros que cumplieron con la ley NCLB en el año 2008-09. Para obtener más información sobre las aptitudes de los maestros con respecto a la ley NCLB, visite la página: www.cde.ca.gov/nclb/sr/tq.

Cursos Básicos Impartidos por Maestros que Cumplen con la Ley NCLB

	Porcentaje de clases en las materias básicas	
	Impartidas por maestros que cumplen con NCLB	Impartidas por maestros que no cumplen con NCLB
Escuela McDowell	100.0%	0.0%
Todas las escuelas del distrito	98.2%	1.8%
Escuelas con niveles altos de pobreza	100.0%	0.0%
Escuelas con niveles bajos de pobreza	97.5%	2.5%

Asesores Académicos

La siguiente lista muestra la información sobre los asesores académicos en la escuela.

Asesores Académicos

Número de Asesores Académicos de tiempo completo (FTE)	0.0
Relación de Alumnos por Asesor Académico	✧
✧ No es aplicable.	

Personal de Apoyo

A continuación se enumera el personal de apoyo de la escuela y su equivalente de tiempo completo (FTE).

Personal de Apoyo

Maestro de biblioteca multimedia	0.0
Asistentes profesionales de servicios para la biblioteca multimedia	0.0
Psicólogo	0.0
Trabajador social	0.0
Enfermera	0.0
Especialista en habla, lenguaje y audición	0.0
Especialista en recursos (no docente)	0.0
Otros	0.0



Nota sobre ley NCLB: Se define como escuelas con niveles altos de pobreza a aquellas instituciones que tienen una participación estudiantil del 75% o mayor en la compra de alimentos a precio reducido o gratuitos. Las escuelas con niveles bajos de pobreza tienen una participación del 25% o menor en estos programas de comida.

Información Financiera del Distrito

Información Financiera del Distrito

Categoría	Escuelas de la Ciudad de Petaluma	Distrito de tamaño similar
Sueldo de un maestro principiante	◆	◆
Sueldo de un maestro de rango medio	◆	◆
Sueldo máximo de un maestro	◆	◆
Sueldo promedio del director	◆	◆
Sueldo del superintendente	◆	◆
Porcentaje del presupuesto para los sueldos de maestros	◆	◆
Porcentaje del presupuesto para los sueldos del personal administrativo	◆	◆

◆ Esta información no está disponible. Por favor comuníquese con la oficina del distrito para obtener mayor información.

Información Financiera de la Escuela

La tabla muestra la información del sueldo promedio de los maestros y un desglose de los gastos por estudiante de esta escuela, procedentes de fuentes restringidas y no restringidas.

Información Financiera de la Escuela

	Escuela McDowell
Gastos totales por alumno	◆
Gastos por alumno de fuentes restringidas	◆
Gastos por alumno de fuentes no restringidas	◆
Sueldo promedio de los maestros	◆

◆ Esta información no está disponible. Por favor comuníquese con la oficina del distrito para obtener mayor información.

Comparación de la Información Financiera

La tabla muestra los gastos por alumno procedentes de fuentes no restringidas y el salario promedio del maestro. Estos datos son comparados con la información del distrito y del estado.

Comparación de la Información Financiera

	Gastos por alumno de fuentes no restringidas	Sueldo promedio de los maestros
Escuela McDowell	◆	◆
Distrito Escolar de Petaluma City	◆	◆
California	\$5,512	◆
Porcentaje de diferencia entre la escuela y el distrito	◆	◆
Porcentaje de diferencia entre la escuela y el estado de California	◆	◆

◆ Esta información no está disponible. Por favor comuníquese con la oficina del distrito para obtener mayor información.

Nota sobre la información financiera: La información que se muestra en el informe SARC corresponde al año fiscal 2007-08. La información fiscal disponible más actualizada, provista por el Estado, está siempre dos años atrasada con respecto al año escolar en curso y un año atrás en relación a la mayor parte de los datos restantes incluidos en este informe. Para obtener información detallada sobre los datos fiscales, visite los sitios: www.cde.ca.gov/ds/fd/cs y www.cde.ca.gov/ds/fd/ec.

Información Financiera del Distrito

Esta tabla muestra la información salarial de los maestros del distrito y el personal administrativo, y la compara con los datos estatales de los distritos de tamaño similar, basados en su escalafón de salarios. Los datos de los salarios del distrito no incluyen los beneficios.

Tipos de Servicios Subvencionados

Los siguientes programas y servicios se ofrecen en la escuela ya sea por medio de fondos fijos u otras fuentes que respaldan y asisten a los alumnos:

- Educación de Estudiantes Dotados y con Talento (Gifted and Talented Education, GATE)
- Apoyo para Estudiantes de Inglés como segunda lengua
- Apoyo para alumnos inmigrantes
- Fondos del Programa de Subsidio en Bloque para la Mejora de Escuelas y Bibliotecas
- Apoyo de Educación para Inmigrantes, para los alumnos identificados como inmigrantes
- Los alumnos identificados reciben apoyo a través del programa del especialista en recursos, el programa del habla y el lenguaje, el programa de inclusión total o a través de un asistente bilingüe.

SARC: La información de este documento es suministrada por el Departamento de Educación de California (CDE), la escuela y la oficina del distrito escolar. Para obtener más información sobre las escuelas y distritos de California, visite DataQuest en <http://data1.cde.ca.gov/dataquest>. DataQuest es un recurso en línea que brinda informes de responsabilidad escolar, datos de exámenes, matriculación, graduados, abandonos escolares, inscripción en cursos, contratación de personal e información referida a los Estudiantes de Inglés.

Todos los datos son precisos hasta enero de 2010.