



ESCUELA PRIMARIA MCKINLEY

Informe de Responsabilidad Escolar 2008-09 | Publicado durante el año escolar 2009-10

GRADOS K - 6°

110 Ellis Street Petaluma, CA 94952

Teléfono: (707) 778-4750 Fax: (707) 766-8337

Sitio en Internet: www.mckinleyelementary.org

Greta Viguie, Ed. D.
Superintendente

Sherry Devine
Directora

Mensaje de la Directora

La Escuela Primaria McKinley es una escuela de kínder a 6° grado a la que asisten 260 alumnos de uno de los vecindarios más antiguos de Petaluma, un pueblo de 57,000 habitantes ubicado a 35 millas al norte de San Francisco. La escuela cuenta con doce maestros de educación regular y un maestro de clase especial para estudiantes con discapacidades. Un especialista en recursos de tiempo completo, un especialista de lectura y un profesor de lecto-escritura ayudan a los alumnos y al personal con los programas educativos. Además, otro personal auxiliar presta servicios en tareas de medio tiempo.

Los padres reciben información acerca de las actividades escolares y del progreso de los alumnos mediante los boletines informativos de la escuela y del salón de clase, las boletas de calificaciones y las reuniones de padres y maestros.

El plantel cuenta con una guardería, el Centro de Niños, operada por las Escuelas de la Ciudad de Petaluma para brindar cuidado antes y después del horario escolar para niños en edad escolar. El club Boys & Girls (para niños y niñas) de Petaluma posee una división ubicada en el plantel y ofrece programas luego del horario escolar para niños de 1° a 6° grado. La escuela es apoyada activamente por su comunidad, que respalda las actividades de recaudación de fondos, asiste a eventos escolares y ayuda a mantener el jardín escolar/comunitario.

La **misión de la Escuela McKinley** es aumentar el rendimiento académico de cada alumno ofreciéndoles un plan de estudios interesante que les enseñe los conceptos y habilidades necesarias para su superación educativa futura.

La Escuela McKinley es donde:

- Los estudiantes se superan para alcanzar niveles altos de rendimiento escolar.
- Los estudiantes se preparan para su educación académica futura.
- Aprenden dentro de un ambiente seguro y comprensivo.
- Se valora la diversidad étnica.
- Los padres participan en la educación y éxito escolar de sus hijos.
- El personal, los estudiantes y los padres confían en que cada estudiante puede alcanzar el éxito escolar.

Participación de los Padres de Familia

La Escuela McKinley alienta a los padres a participar activamente en la educación de sus niños. Para fomentar este compromiso, ofrecemos:

Actividades vespertinas para que los padres participen y se informen, como la Noche de Regreso a la Escuela, la Recepción Escolar para Padres de Familia y Estudiantes (Open House), las Noches de Lectura, las reuniones del Comité Asesor de la Escuela para los Estudiantes de Inglés como Segunda Lengua (ELAC) y de la Asociación de Padres y Maestros (PTA), la Recepción Escolar para Padres de Familia y Estudiantes del Kínder, la Feria del Libro y las comidas al aire libre de la comunidad.

Información relacionada con el progreso de los alumnos a través de las boletas de calificaciones, las juntas de padres y maestros, los boletines informativos del salón de clase y de la escuela y el tablero de avisos.

Oportunidades de participación para los padres como voluntarios en los salones de clase, acompañantes en las excursiones escolares, miembros de la PTA y del ELAC, miembros del Consejo del Plantel Escolar (SSC) y voluntarios de recaudación de fondos.

Para obtener más información sobre cómo participar, comuníquese con la directora, Sherry Devine, al (707) 778-4750.



District School
Primario de la Ciudad
de Petaluma

200 Douglas Street
Petaluma, CA 94952
Fax: (707) 778-4813

www.petalumacityschools.org

Nuestra Misión

El Distrito Escolar Primario y el Distrito Escolar Secundario Unificado y Conjunto de la Ciudad de Petaluma se comprometen a brindar oportunidades para que todos los alumnos sean impulsados y motivados en las escuelas para que cuando se gradúen tengan éxito en sus trayectos educativos, carreras y en la comunidad.



Libros de Texto y Materiales Didácticos

Libros de Texto y Materiales Didácticos		
Materia de estudio	Libro	Año que se introdujo
Inglés y Literatura	Houghton Mifflin series (K - 6°)	2003
Desarrollo del Idioma Inglés	Santillana	2007
Matemáticas	Pearson-Scott Foresman Envision Math	2009
Ciencias Naturales	Foss	2009
Historia-Ciencias Sociales	Pearson-Scott Foresman (K - 5°)	2006

Nota: La fecha más reciente en que se recopiló y verificó esta información fue en septiembre de 2009.

Seguridad Escolar

Maltrato de menores: Todo el personal escolar supervisa activamente la seguridad y el bienestar de cada alumno. Los miembros del personal comprenden sus responsabilidades como supervisores del cuidado de los niños e informan de inmediato todos los casos conocidos o las sospechas de maltrato de menores. El personal efectúa una revisión anual de estos requisitos y pautas. Los procedimientos para la denuncia de maltrato de menores se describen en las políticas del Distrito y en el manual de Protección a los Menores de Edad. En todos los casos se mantiene la confidencialidad con respecto a los alumnos y a los adultos que hacen las denuncias. Las copias de los informes escritos se mantienen seguras en la oficina escolar.

Procedimientos de emergencia: La Escuela McKinley cuenta con un Plan de Respuesta para Casos de Emergencia claramente definido que se actualizó por última vez durante la primavera de 2009. Mensualmente se realizan simulacros de incendio y de evacuación junto con simulacros de cubrirse y agacharse. Las prácticas de comunicación entre todo el distrito se realizan periódicamente.

Políticas de suspensión/expulsión: El Distrito implementó la Política de Disciplina General # 5114 la cual incluye suspensiones, expulsiones y derechos de los alumnos. La Escuela McKinley tiene pautas para las suspensiones. Estas pautas son coherentes con las Reglamentos de la Junta # 5114 y con el Código de Educación de California.

Procedimientos para notificar a los maestros sobre alumnos peligrosos: El distrito cuenta con una política relacionada con la notificación de alumnos peligrosos conforme al Código de Educación de California. Además, las Políticas # 4175 y 4275 de la Junta Directiva abordan la seguridad de los empleados.

Política en materia de acoso sexual: Las Políticas de la Mesa Directiva # 5145.3 y 5145.4 detallan las reglas en materia de acoso sexual del distrito. El procedimiento de denuncia por acoso sexual se muestra en nuestra oficina y en el taller de los empleados. Los maestros reciben copias de los documentos del distrito relacionados con el acoso sexual anualmente y estos documentos se incluyen en el manual del cuerpo docente.

Código de vestimenta escolar: La Escuela McKinley tiene un código de vestimenta. Se proporciona esta información a las familias al comienzo de cada año escolar. El propósito del código de vestimenta es garantizar que la vestimenta y el calzado apoyen la seguridad y el éxito académico de los alumnos. No se permite la indumentaria que tenga insignias inadecuadas para el ambiente de una escuela primaria.

Procedimientos para la seguridad de los alumnos en el plantel: La supervisión de los alumnos en el patio comienza a las 8:00 a.m. El personal de la escuela supervisa el patio de juegos y las áreas para comer. No se permite a los alumnos abandonar las instalaciones de la escuela. Los alumnos que llegan después del comienzo del horario escolar deben anotarse en la oficina. El padre o la madre deben firmar en la oficina escolar si retiran a los alumnos antes de la finalización de la jornada escolar habitual.

Ambiente seguro y ordenado: Creemos que el ambiente más seguro y ordenado se logra mediante la participación activa de los alumnos en el aprendizaje. Con esa finalidad, los maestros desarrollan un plan de estudios que cumple con los objetivos de instrucción, involucra a los alumnos e incluye procesos para el análisis y la evaluación.

Libros de Texto y Materiales Didácticos

Todos los alumnos cuentan con los libros de texto más recientes y aprobados por el Distrito y por el Estado; los cuales cumplen con el contenido y los parámetros del plan de estudios. Todos los alumnos poseen libros de texto actuales y en buenas condiciones, y cada alumno tiene acceso a su propio libro de texto. Los libros de texto se implementan luego de ser revisados por el comité del distrito, conformado por miembros del personal de cada escuela primaria. Los miembros del personal de la Escuela McKinley, junto con el personal de otras escuelas primarias, ponen a prueba los textos seleccionados, los estudian y someten al distrito para ser considerados dentro del Plan.

Se ofrecen clases de música semanales para todos los alumnos de 1° a 6° grado, dictadas por maestros especialistas en la materia; todos los estudiantes tienen acceso a sus materiales estructurados con los estándares requeridos. Todos los grupos reciben instrucción de artes como parte del programa docente de arte.

Existencias de Libros y Materiales Didácticos

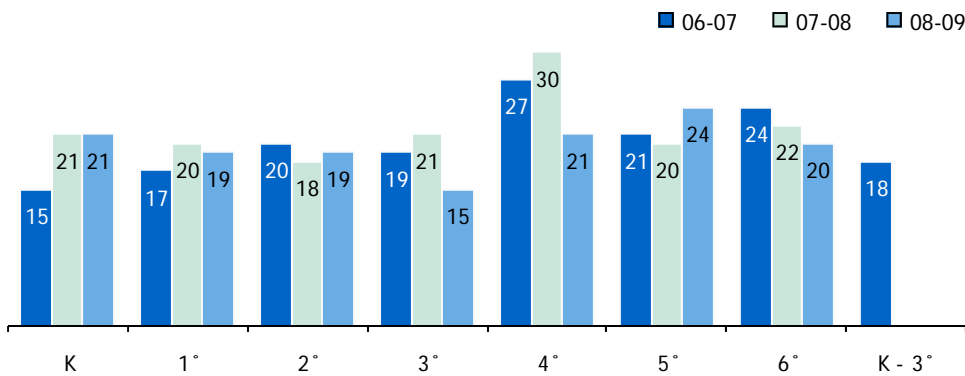
La siguiente información muestra el porcentaje de alumnos que carecen de sus libros de texto y materiales didácticos propios.

Porcentaje de Alumnos que Carecen de Libros de Texto y Materiales Didácticos

Lectura/Inglés	0%
Matemáticas	0%
Ciencias Naturales	0%
Historia-Ciencias Sociales	0%
Artes Visuales y Actuación	◇
Idioma Extranjero	◇
Salud	◇
◇ No es aplicable.	

Tamaño del Grupo

La gráfica muestra los datos del número promedio de alumnos por grupo, durante tres años.

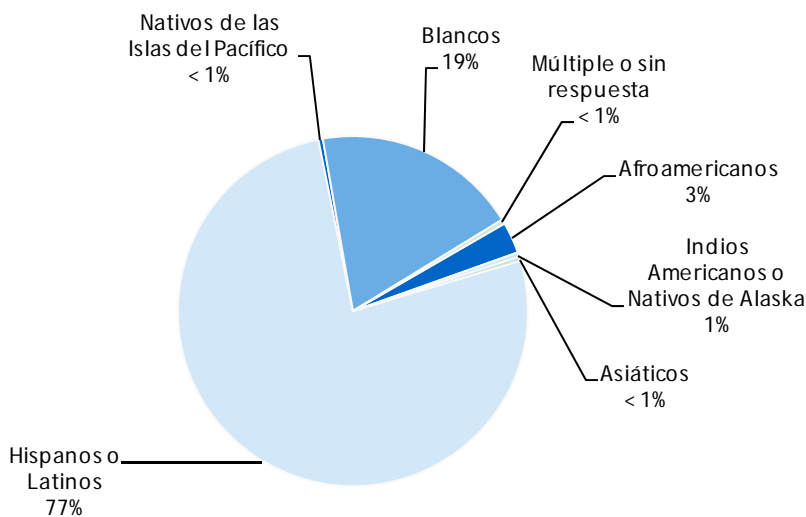


Distribución del Alumnado – Número de Aulas según el Tamaño del Grupo

Grado	06-07			07-08			08-09		
	1-20	21-32	33+	1-20	21-32	33+	1-20	21-32	33+
K	2				2		1	1	
1°	4			2			2		
2°	2			2			2		
3°	1				2		2		
4°		1			1		1	1	
5°		2		1				1	
6°		1			2		1		
K - 3°	1								

Matrícula y Datos Demográficos

La matrícula total del año escolar 2008-09 fue de 242 estudiantes.



Seguridad Escolar

Continuación de la página 2

Nuestros maestros se aseguran de que cada alumno sea parte de nuestra comunidad escolar. Creemos que los alumnos comprometidos con la escuela son mejores ciudadanos.

Normas y procedimientos de la disciplina escolar: Los alumnos de la Escuela McKinley tienen una conducta consecuente con nuestra filosofía general: "¿Es segura? ¿Es respetuosa? ¿Es responsable?". Se establecen expectativas de conducta de la escuela para los alumnos y también se establecen normas individuales del salón de clase con la participación de los alumnos. Las estrategias para promover el comportamiento positivo incluyen Billetes McKinley (*McKinley Bucks*), comunicación activa entre el personal y la familia, asambleas de reconocimiento y evaluación de los datos de disciplina.

Otras estrategias y programas: El Departamento de Policía de Petaluma responde las llamadas y proporciona consultas en las áreas de prevención de pandillas y violencia. Nuestro personal de vigilancia realiza un excelente trabajo para mantener y limpiar nuestro plantel. También interactúa con los alumnos de varias formas positivas. Esto alienta a los alumnos a sentirse orgullosos de la limpieza de los jardines y los edificios.

Contamos con una enfermera en la escuela un día por semana para colaborar en cuestiones de salud y seguridad. También contamos con un consejero de tiempo completo gracias a un subsidio.

Supervisamos la asistencia de los alumnos y nos comunicamos con los padres de los alumnos que faltan sin justificativo. Según sea necesario, los enviamos al Consejo de Revisión de Ausencias de la Escuela (SARB).

Evaluación y análisis: El Plan Integral de Seguridad Escolar de la Escuela McKinley se revisa anualmente y se actualiza según sea necesario con la aprobación del consejo SSC y del personal. El Plan de Seguridad Escolar se revisó, actualizó y debatió por última vez con el cuerpo docente en octubre de 2009.

Condición de las Reparaciones Efectuadas en las Instalaciones

La siguiente tabla muestra los resultados de la inspección más reciente utilizando el formulario *Herramienta de Inspección de las Instalaciones (Facility Inspection Tool, FIT)* o un equivalente de éste. La inspección determina el estado de la reparación y lo califica según la condición: buena, aceptable o mala.

Condiciones y Mejoras en las Instalaciones Escolares				
Elemento inspeccionado	Estado de la reparación			
	Buena	Aceptable	Mala	
Sistemas: Sistemas de gas/conductos, sistema mecánico, (calefacción, ventilación y aire acondicionado), alcantarillado	✓			
Interior: Superficies interiores (pisos, techos, paredes y envestaduras de ventanas)	✓			
Limpieza: Control de plagas/insectos, limpieza general (terrenos, edificios, salones y áreas comunes)	✓			
Sistemas eléctricos: Interiores y exteriores	✓			
Baños/bebederos: Baños, lavabos/bebederos (interiores y exteriores)	✓			
Seguridad: Equipo de seguridad contra incendios, sistemas de emergencia, materiales dañinos (interior y exterior)	✓			
Sistemas estructurales: Condición de la estructura, techos	✓			
Exteriores: Ventanas, puertas, entradas, bardas, patios y terrenos para jugar	✓			
Resumen General de la Condición de la Escuela				
	Ejemplar	Bueno	Aceptable	Malo
Resumen general	✓			

Nota: La inspección más reciente se llevó a cabo en julio 27 de 2009, y el formulario de la inspección se completó en julio 27 de 2009.

Instalaciones Escolares

La Escuela Primaria McKinley incluye 25 salones de clase permanentes, tres salones de clase portátiles y un salón de usos múltiples con escenario y cocina. Adicionalmente, el programa Head Start, la Oficina de Educación del Condado de Sonoma y el centro de educación preescolar de las Escuelas de la Ciudad de Petaluma tienen instalaciones en el plantel. De los 28 salones de clase, los maestros de la Escuela McKinley sólo utilizan 13 de éstos como aulas de clase regular. Otros salones se utilizan para el laboratorio de computación, la biblioteca, el especialista en recursos, el especialista en lectura, el programa bilingüe, el profesor de lecto-escritura, la Educación para Inmigrantes, el Club para Niños y Niñas, la Educación para Adultos y para un programa de educación preescolar no muy intensivo. La escuela fue construida en 1959 pero se ha modernizado en varias etapas durante los últimos años. Un sector del edificio original fue renovado y designado para clases especializadas, la biblioteca y el laboratorio de computación. Otro sector se agregó recientemente. Y hace poco tiempo se instalaron alfombras nuevas, pisos de losetas, sistemas de calefacción y aire acondicionado, un sistema de alarma, un escenario, y un salón ecológico en el auditorio de multiusos.

Tres conserjes conservan las instalaciones en excelentes condiciones. El conserje que labora por las mañanas, trabaja de 6:30 am a 3:00 p.m. y el del turno nocturno trabaja de 5:00 pm a 7:30 pm. La escuela tiene grandes campos de juego que son utilizados a menudo por la comunidad durante la temporada de fútbol y que están cuidados por el equipo de mantenimiento del distrito.

Las personas que visitan el plantel deben anotarse en la oficina principal y obtener una identificación para visitantes. El personal envía a los visitantes sin identificación a la oficina. Las puertas de la escuela están cerradas durante el día.

La cocina se modernizó con nuevos aparatos eléctricos, equipo, y se pintaron los gabinetes.

Acceso del Público al Internet

El público puede tener acceso a la red Internet a través de las bibliotecas públicas y otros sitios comunitarios (por ejemplo, la biblioteca *California State Library*). El uso del Internet en las bibliotecas se ofrece generalmente por orden de llegada. Algunas restricciones dependen del horario de operaciones, el tiempo límite por usuario (según la disponibilidad), los programas de *software* instalados y la capacidad de impresión.



Suspensiones y Expulsiones

La tabla muestra el índice de suspensiones y expulsiones (el total de incidentes dividido entre el total de alumnos matriculados en la escuela) durante el período de los tres años más recientes.

Índice de Suspensiones

Escuela McKinley

06-07	07-08	08-09
24.7%	17.6%	5.4%

Distrito Escolar de Petaluma City

06-07	07-08	08-09
4.8%	4.5%	3.0%

Índice de Expulsiones

Escuela McKinley

06-07	07-08	08-09
0.0%	0.0%	0.0%

Distrito Escolar de Petaluma City

06-07	07-08	08-09
0.0%	0.0%	0.0%

Evaluación Nacional del Progreso Educativo

La Evaluación Nacional del Progreso Educativo (*National Assessment of Educational Progress, NAEP*) es una valoración que respresenta qué conocimiento académicos saben y dominan los estudiantes estadounidenses, a nivel nacional. Las pruebas se imparten regularmente e incluyen las áreas de Matemáticas, Lectura, Ciencias Naturales, Redacción, Artes, Civismo, Economía, Geografía e Historia de Estados Unidos. Los resultados de Lectura y Matemáticas se reportan como niveles de desempeño (básico, dominio y avanzado). La participación de los estudiantes con discapacidades y de los Estudiantes de Inglés (ELL) se reporta en base a tres niveles: identificado, excluido y evaluado. Para obtener mayor información en relación a los resultados NAEP según el grado, el nivel de rendimiento y la tasa de participación, visite el sitio de NAEP en <http://nces.ed.gov/nationsreportcard/>.

Resultados NAEP de Lectura y Matemáticas del 4º y 8º Grado

La siguiente tabla muestra los resultados NAEP de Lectura (2007) y Matemáticas (2009) del 4º y 8º grado según la escala de puntos y los niveles de desempeño académico.

Resultados NAEP de Lectura y Matemáticas en el 4º y 8º Grado				
Resultados de la escala promedio	Lectura (2007)		Matemáticas (2009)	
	4º Grado	8º Grado	4º Grado	8º Grado
California	209	251	232	270
Nacional	220	261	239	282
Porcentaje por nivel de desempeño	4º Grado	8º Grado	4º Grado	8º Grado
Básico	30%	41%	41%	36%
Dominio	18%	20%	25%	18%
Avanzado	5%	2%	5%	5%

Resultados NAEP de Lectura y Matemáticas de los Estudiantes con Discapacidades y/o Estudiantes de Inglés del 4º y 8º Grado

La siguiente tabla muestra los resultados estatales y nacionales de la participación de los estudiantes con discapacidades y/o los Estudiantes de Inglés del 4º y 8º grado en la prueba NAEP de Lectura (2007) y Matemáticas (2009).

Resultados NAEP de Lectura y Matemáticas en el 4º y 8º Grado				
Tasa de participación estatal	Lectura (2007)		Matemáticas (2009)	
	4º Grado	8º Grado	4º Grado	8º Grado
Estudiantes con discapacidades	74%	78%	79%	85%
Estudiantes de Inglés	93%	92%	96%	96%
Tasa de participación nacional	4º Grado	8º Grado	4º Grado	8º Grado
Estudiantes con discapacidades	65%	66%	84%	78%
Estudiantes de Inglés	80%	77%	94%	92%

Desarrollo Profesional

La principal área de capacitación del personal es el desarrollo de los Estándares de Competencia con un énfasis en ciencias. Otro componente fundamental de la capacitación de nuestro personal es el uso del Proceso de Investigación a fin de analizar datos para el éxito académico de los alumnos. También nos hemos concentrado en la lecto-escritura.

Hemos contratado los servicios de Springboard para que nos brinde instructores que orienten a los administradores y al personal a través de la capacitación en grupos grandes y pequeños. Esta capacitación se ofrece principalmente durante la jornada escolar al proporcionar recesos a un grupo de maestros de cada escuela. El Distrito también les permite a los maestros retirarse más temprano todos los miércoles para dedicar tiempo de colaboración entre ellos ya sea a nivel del departamento o interdisciplinario.

Durante los últimos tres años escolares, se dedicaron tres días por año a la capacitación profesional y del personal.

Nota sobre NAEP: Solamente se selecciona un grupo de escuela y distrito de California para la participación del ciclo de pruebas NAEP. Por ello, los estudiantes de determinada escuela o distrito en particular pudieran estar excluidos en los resultados. Los resultados NAEP muestran el rendimiento académico del alumno a nivel estatal. El resultado no corresponde a la escuela o el distrito. Igualmente, el desempeño del estudiante en NAEP y las evaluaciones STAR no se deben comparar entre sí dado que ambos programas tienen componentes claves que son diferentes. Por ejemplo, las pruebas NAEP y STAR se aplican a estudiantes de diferentes grados y se basan en estándares distintos. Para obtener información más detallada entre NAEP y STAR, visite el sitio del Departamento de Educación de California (CDE), enlace NAEP: www.cde.ca.gov/ta/tg/nr/.



Exámenes Estandarizados STAR de Todos los Alumnos Comparación de Tres Años

Los resultados de los exámenes STAR (*Standardized Testing and Reporting Program*) se evalúan como niveles de conocimiento para comprobar el rendimiento académico de los alumnos en su dominio de los estándares estatales. Los cinco niveles de conocimiento son: Avanzado (*que excede los estándares estatales*), Dominio (*que alcanza los niveles estatales*), Básico, Inferior al básico y Muy inferior al básico. Los estudiantes que obtienen resultados en el nivel de *dominio* o *avanzado* demuestran que han alcanzado el conocimiento de determinados conceptos según la materia. Las siguientes tablas muestran el porcentaje de estudiantes que obtuvieron el nivel de *dominio* o *avanzado* en las áreas de Inglés y Literatura, Matemáticas y Ciencias Naturales.

Porcentaje de Alumnos con Nivel de Dominio o Avanzado

	Escuela McKinley			Distrito Escolar de Petaluma City			California		
	06-07	07-08	08-09	06-07	07-08	08-09	06-07	07-08	08-09
Inglés y Literatura	17%	34%	38%	50%	53%	61%	43%	46%	50%
Matemáticas	24%	29%	40%	56%	56%	60%	40%	43%	46%
Ciencias Naturales	16%	55%	11%	45%	59%	57%	38%	46%	50%

Resultados de los Exámenes STAR de Inglés y Literatura, Matemáticas y Ciencias Naturales les por Grupo de Estudiantes

Porcentaje de Alumnos con Nivel de Dominio o Avanzado

Grupo	Resultados - Primavera de 2009		
	Inglés y Literatura	Matemáticas	Ciencias Naturales
Hombres	33%	39%	20%
Mujeres	44%	43%	0%
Con desventajas económicas	36%	38%	5%
Estudiantes de Inglés	34%	40%	0%
Alumnos con discapacidades	27%	32%	❖
Alumnos migrantes que reciben servicios educativos	❖	❖	❖
Afroamericanos	❖	❖	❖
Indios Americanos o Nativos de Alaska	❖	❖	❖
Asiáticos	❖	❖	❖
Filipinos	❖	❖	❖
Hispanos o Latinos	35%	40%	0%
Nativos de las Islas del Pacífico	❖	❖	❖
Blancos	47%	47%	❖

❖ Los resultados no se muestran cuando el número de alumnos evaluados es de 10 o menos dado que el total de estudiantes en esta categoría es muy reducido para obtener resultados estadísticos o con el fin de proteger la privacidad del estudiante.

Exámenes Estandarizados y Reporte de Resultados

El programa de los exámenes estandarizados STAR (*Standardized Testing and Reporting*) consiste de varios exámenes claves, como son los Exámenes Estandarizados de California (CST), las Evaluaciones Modificadas de California (CMA) y las Evaluaciones de California para el Desempeño Alternativo (CAPA). Los exámenes CST son pruebas de opción múltiple en las áreas de Inglés y Literatura, Matemáticas, Ciencias Naturales e Historia-Ciencias Sociales para distintos grados. Algunos alumnos en grados específicos deben tomar además la prueba de composición escrita.

Los exámenes CST tienen como finalidad conocer el nivel de desempeño académico de los alumnos de California en relación a los Contenidos de Enseñanza Estandarizados. Los conocimientos estándares describen los conceptos y habilidades que los estudiantes deben aprender por material de estudio y grado.

La evaluación CMA es una prueba modificada para los alumnos que presentan alguna discapacidad de aprendizaje y que estudian bajo un Programa de Educación Individualizada (IEP). La evaluación está diseñada específicamente para los alumnos cuya discapacidad les impide demostrar que han alcanzado el dominio de los conceptos de su grado sin ofrecerles modificaciones.

El examen CAPA es una evaluación alternativa para los estudiantes que presentan una discapacidad cognitiva severa y que son incapaces de presentar los exámenes CST sin adaptaciones o modificaciones, y el CMA igualmente sin ajustes.

Para obtener un reporte completo de todos los exámenes, la tasa de participación, los grupos y los resultados por grados, visite el sitio: <http://star.cde.ca.gov/>. Y si desea conocer más del programa de exámenes STAR, visite la guía en: www.cde.ca.gov/ta/tg/sr/documents/starpkt5intrpts.pdf.

Índice del Desempeño Académico

El Índice de Desempeño Académico (*Academic Performance Index, API*) es una medida anual del desempeño académico y el progreso de las escuelas en California. El API es un puntaje en una escala de 200 a 1,000 que refleja el nivel de desempeño académico del estudiante o de un grupo determinado, basado en los resultados de todo el Estado. El resultado API de 800 es el objetivo para todo el Estado.

El reporte anual del ciclo API incluye la Base y el Crecimiento de éste. La Base del API comienza el reporte del ciclo y se muestra, aproximadamente, un año después de que se administró la prueba (por ejemplo: los resultados Base del API del año 2008 se calculan de los resultados de los exámenes de todo el Estado comenzando en la primavera de 2008, y se muestran hasta mayo de 2009). El Crecimiento API se muestra después de la Base API pero se calcula de los resultados de los exámenes del siguiente año, (por ejemplo, el Crecimiento API se calcula de los resultados estatales usados en las pruebas de la primavera de 2009 que se muestran en agosto de 2009). Por lo tanto, el ciclo del reporte de resultados API de 2008-09 incluye la Base del Indicador API del 2008 y el Crecimiento API del 2009. Para conocer más sobre el API, consulte la guía informativa en el sitio: www.cde.ca.gov/ta/ac/ap/documents/infoguide08.pdf y la guía general API en: www.cde.ca.gov/ta/ac/ay/documents/overview09.pdf.

Rangos del Índice del Desempeño Académico

Rangos del Índice de Desempeño Académico (API) – Comparación de tres años

	2006	2007	2008
Rango API estatal	2	1	2
Rango API de escuelas similares	1	1	4

Aumento del Índice de Desempeño Académico

Aumento del API por Grupo de Alumnos – Comparación de Tres Años

Grupo	Cambio del API actual			Puntaje API 2008-09
	06-07	07-08	08-09	
Todos los alumnos en la escuela	-38	70	19	726
Afroamericanos	■	■	■	■
Indios Americanos o Nativos de Alaska	■	■	■	■
Asiáticos	■	■	■	■
Filipinos	■	■	■	■
Hispanos o Latinos	8	89	24	726
Nativos de las Islas del Pacífico	■	■	■	■
Blancos	■	■	■	■
Con desventajas socioeconómicas	-16	69	23	717
Estudiantes de Inglés	7	78	32	732
Alumnos con discapacidades	■	■	■	■

■ Sólo se informan los datos correspondientes a los grupos numéricamente significativos.

Nota sobre las evaluaciones API: Sólo se reportan los datos de los grupos numéricamente significativos. Para ser considerado "numéricamente significativo" en el API, el grupo debe tener (1) al menos 50 alumnos con puntaje válido y que totalicen el 15% de los resultados ó (2) un mínimo de 100 alumnos con puntajes válidos en las evaluaciones.



Rangos del Índice del Desempeño Académico

Las escuelas se dividen en diez categorías de igual tamaño llamadas "percentile" donde 1 corresponde al nivel del percentile más bajo del API, y 10 al más alto. El rango de la escuela dentro del resultado del Estado compara su API con los resultados de las otras escuelas, dentro de su mismo tipo (primaria, secundaria o preparatoria). Un API de "escuelas similares" refleja cómo se compara una escuela con 100 escuelas semejantes. La tabla muestra los datos recopilados para la clasificación API y los rangos API de las escuelas similares, cuya información está disponible.

Aumento del Índice del Desempeño Académico

La tabla muestra el cambio actual de los puntos obtenidos o perdidos en el API durante los tres años pasados, según el grupo de estudiantes, y los resultados del API de 2009.



Progreso Anual Adecuado

La ley Ningún Niño Debe Quedarse Atrás (*No Child Left Behind, NCLB*) exige que todas las escuelas y distritos cumplan con los requisitos de Progreso Anual Adecuado (*Adequate Yearly Progress, AYP*). Para cumplir con estos estándares, las escuelas públicas y los distritos de California deben alcanzar o superar los criterios en cuatro áreas fundamentales:

1. Tasa de participación en las evaluaciones estatales de Inglés y Literatura, y Matemáticas
2. Porcentaje de alumnos con nivel de dominio en las evaluaciones estatales de Inglés y Literatura, y Matemáticas
3. Puntajes en el Índice de Desempeño Académico (API)
4. Tasa de graduación para las escuelas preparatorias

La siguiente tabla muestra si la escuela alcanzó o falló en el cumplimiento del AYP general, y si cumplió con los requisitos del AYP en el año 2008-09. Para obtener más información, visite el sitio: www.cde.ca.gov/ta/ac/ay/.

Criterios del Progreso Anual Adecuado (AYP)				
	Escuela McKinley		Escuelas de la Ciudad de Petaluma	
Cumplieron con el AYP general	No		No	
Criterios de AYP	Inglés y Literatura	Matemáticas	Inglés y Literatura	Matemáticas
Tasa de participación	Sí	Sí	Sí	Sí
Porcentaje de dominio	No	Sí	No	No
Índice API	Sí		Sí	
Tasa de graduación	✧		Sí	

✧ No es aplicable. La tasa de graduación de los criterios AYP corresponde a las escuelas preparatorias.

Programa de Intervención Federal

Las escuelas que reciben fondos del Título I podrían ingresar al Programa de Mejoramiento (*Program Improvement, PI*) si no alcanzan el Progreso Anual Adecuado (*Adequate Yearly Progress, AYP*) durante dos años consecutivos en la misma materia de estudio (Inglés y Literatura, y Matemáticas) o sobre el mismo indicador (Índice de Desempeño Académico, API, o en la tasa de graduación). Por cada año adicional que no alcancen el AYP, pasan al próximo nivel de intervención. La tabla siguiente muestra la información del año escolar 2009-10 sobre el estatus de la escuela y el distrito en el Programa de Mejoramiento. Para obtener más información, visite: www.cde.ca.gov/ta/ac/ay/.

Programa de Intervención Federal		
	Escuela McKinley	Escuelas de la Ciudad de Petaluma
Estado en el Programa de Mejoramiento	En PI	No en PI
Primer año en el Programa de Mejoramiento	2005-2006	✧
Año de ingreso al Programa de Mejoramiento	Año 4	✧
Cantidad de escuelas identificadas para el Programa PI	4	
Porcentaje de escuelas identificadas para el Programa PI	22.2%	

✧ No es aplicable.

Examen de Aptitud Física de California

En la primavera, todos los alumnos de 5º, 7º y 9º grado deben participar en el Examen de Aptitud Física de California (*Physical Fitness Test, PFT*). La Junta de Educación Estatal designó el *Fitnessgram*® como la prueba de aptitud física para los alumnos de las escuelas públicas de California. Este examen mide seis áreas clave:

1. Capacidad aeróbica
2. Composición corporal
3. Flexibilidad
4. Fuerza y resistencia abdominal
5. Fuerza y resistencia de la extensión del torso
6. Fuerza y flexibilidad de la parte superior del cuerpo

El principal objetivo de *Fitnessgram*® es ayudar a los alumnos a que adquieran el hábito de practicar la actividad física durante toda la vida. La tabla muestra el porcentaje de alumnos que alcanzó los estándares establecidos en el periodo de pruebas más reciente. Para obtener información más detallada sobre el Examen PFT de California, visite el sitio: www.cde.ca.gov/ta/tq/pf/.

Porcentaje de Alumnos que Alcanzó los Estándares de Aptitud Física

Grado 5º	
Cuatro de seis estándares	28.6%
Cinco de seis estándares	35.7%
Seis de seis estándares	7.1%



Aptitudes de los Maestros

La tabla muestra información de las credenciales y aptitudes de los maestros. Para obtener más información al respecto, visite el sitio: <http://data1.cde.ca.gov/dataquest/>.

Información de los Maestros con Credencial de Docentes

	Distrito Escolar de Petaluma City	Escuela McKinley		
		06-07	07-08	08-09
Maestros	08-09	06-07	07-08	08-09
Con acreditación completa	135	17	16	16
Sin acreditación completa	4	0	0	0
Enseñanza fuera del área de competencia		0	0	0

Asignaciones Incorrectas de Maestros y Puestos Vacantes

La tabla muestra el número de maestros incorrectamente asignados (sin la autorización legal apropiada) y el número de puestos vacantes de maestros (los que no estuvieron ocupados por maestros asignados para enseñar el curso completo desde el principio del año escolar o del semestre). Por favor tome en cuenta que el total de maestros que estuvieron incorrectamente asignados incluye a los maestros de los Estudiantes de Inglés.

Asignaciones Incorrectas y Puestos Vacantes de Maestros

	Escuela McKinley		
	07-08	08-09	09-10
Asignaciones Incorrectas de Maestros de Estudiantes de Inglés	0	0	0
Total de asignaciones incorrectas de maestros	0	0	0
Puestos vacantes de maestros	0	0	0

Maestros que cumplen con la ley Ningún Niño Debe Quedarse Atrás

La ley Ningún Niño Debe Quedarse Atrás (*No Child Left Behind, NCLB*) exige que todos los maestros de las áreas académicas básicas estén "altamente capacitados". Esto significa que deban poseer un título de licenciatura, una credencial apropiada como docentes de California y haber demostrado ser competentes en cada asignatura que enseñan. La tabla muestra información de los maestros que cumplieron con la ley NCLB en el año 2008-09. Para obtener más información sobre las aptitudes de los maestros con respecto a la ley NCLB, visite la página: www.cde.ca.gov/nclb/sr/tq.

Cursos Básicos Impartidos por Maestros que Cumplen con la Ley NCLB

	Porcentaje de clases en las materias básicas	
	Impartidas por maestros que cumplen con NCLB	Impartidas por maestros que no cumplen con NCLB
Escuela McKinley	100.0%	0.0%
Todas las escuelas del distrito	98.2%	1.8%
Escuelas con niveles altos de pobreza	100.0%	0.0%
Escuelas con niveles bajos de pobreza	97.5%	2.5%

Asesores Académicos

La siguiente lista muestra la información sobre los asesores académicos en la escuela.

Asesores Académicos

Número de Asesores Académicos de tiempo completo (FTE)	0.0
Relación de Alumnos por Asesor Académico	◇
◇ No es aplicable.	

Personal de Apoyo

A continuación se enumera el personal de apoyo de la escuela y su equivalente de tiempo completo (FTE).

Personal de Apoyo

Maestro de biblioteca multimedia	◇
Asistentes profesionales de servicios para la biblioteca multimedia	0.5
Psicólogo	0.2
Trabajador social	◇
Enfermera	0.2
Especialista en habla, lenguaje y audición	0.6
Especialista en recursos (no docente)	1.0
Otros	1.0
◇ No es aplicable.	

Nota sobre ley NCLB: Se define como escuelas con niveles altos de pobreza a aquellas instituciones que tienen una participación estudiantil del 75% o mayor en la compra de alimentos a precio reducido o gratuitos. Las escuelas con niveles bajos de pobreza tienen una participación del 25% o menor en estos programas de comida.

Información Financiera del Distrito

Información Financiera del Distrito

Categoría	Escuelas de la Ciudad de Petaluma	Distrito de tamaño similar
Sueldo de un maestro principiante	◆	◆
Sueldo de un maestro de rango medio	◆	◆
Sueldo máximo de un maestro	◆	◆
Sueldo promedio del director	◆	◆
Sueldo del superintendente	◆	◆
Porcentaje del presupuesto para los sueldos de maestros	◆	◆
Porcentaje del presupuesto para los sueldos del personal administrativo	◆	◆

◆ Esta información no está disponible. Por favor comuníquese con la oficina del distrito para obtener mayor información.

Información Financiera de la Escuela

La tabla muestra la información del sueldo promedio de los maestros y un desglose de los gastos por estudiante de esta escuela, procedentes de fuentes restringidas y no restringidas.

Información Financiera de la Escuela

	Escuela McKinley
Gastos totales por alumno	◆
Gastos por alumno de fuentes restringidas	◆
Gastos por alumno de fuentes no restringidas	◆
Sueldo promedio de los maestros	◆

◆ Esta información no está disponible. Por favor comuníquese con la oficina del distrito para obtener mayor información.

Comparación de la Información Financiera

La tabla muestra los gastos por alumno procedentes de fuentes no restringidas y el salario promedio del maestro. Estos datos son comparados con la información del distrito y del estado.

Comparación de la Información Financiera

	Gastos por alumno de fuentes no restringidas	Sueldo promedio de los maestros
Escuela McKinley	◆	◆
Distrito Escolar de Petaluma City	◆	◆
California	\$5,512	◆
Porcentaje de diferencia entre la escuela y el distrito	◆	◆
Porcentaje de diferencia entre la escuela y el estado de California	◆	◆

◆ Esta información no está disponible. Por favor comuníquese con la oficina del distrito para obtener mayor información.

Nota sobre la información financiera: La información que se muestra en el informe SARC corresponde al año fiscal 2007-08. La información fiscal disponible más actualizada, provista por el Estado, está siempre dos años atrasada con respecto al año escolar en curso y un año atrás en relación a la mayor parte de los datos restantes incluidos en este informe. Para obtener información detallada sobre los datos fiscales, visite los sitios: www.cde.ca.gov/ds/fd/cs y www.cde.ca.gov/ds/fd/ec.

Información Financiera del Distrito

Esta tabla muestra la información salarial de los maestros del distrito y el personal administrativo, y la compara con los datos estatales de los distritos de tamaño similar, basados en su escalafón de salarios. Los datos de los salarios del distrito no incluyen los beneficios.

Tipos de Servicios Subvencionados

Los siguientes programas y servicios se ofrecen en la escuela ya sea por medio de fondos fijos u otras fuentes que respaldan y asisten a los alumnos:

- Educación de Estudiantes Dotados y con Talento (Gifted and Talented Education, GATE)
- Apoyo para Estudiantes de Inglés como segunda lengua
- Apoyo para alumnos inmigrantes
- Fondos del Programa de Subsidio en Bloque para la Mejora de Escuelas y Bibliotecas
- Apoyo de Educación para Inmigrantes, para los alumnos identificados como inmigrantes
- Los alumnos identificados reciben apoyo a través del programa del especialista en recursos, el programa del habla y el lenguaje, el programa de inclusión total o a través de un asistente bilingüe.

SARC: La información de este documento es suministrada por el Departamento de Educación de California (CDE), la escuela y la oficina del distrito escolar. Para obtener más información sobre las escuelas y distritos de California, visite DataQuest en <http://data1.cde.ca.gov/dataquest>. DataQuest es un recurso en línea que brinda informes de responsabilidad escolar, datos de exámenes, matriculación, graduados, abandonos escolares, inscripción en cursos, contratación de personal e información referida a los Estudiantes de Inglés.

Todos los datos son precisos hasta enero de 2010.