

Escuela Primaria McDowell

SARC
2009-10



Informe de Responsabilidad Escolar 2009-10 • Publicado durante el año escolar 2010-11

GRADOS: K - 3º

421 South McDowell Blvd. Petaluma, CA 94954

Teléfono: (707) 778-4745 Fax: (707) 778-4789

Sitio en Internet: www.mcdowellelementary.org/

Greta Viguie, Ed.D.
Superintendente

Maureen Rudder
Directora

Mensaje de la Directora

La Escuela Primaria McDowell está ubicada en Petaluma, 40 millas al norte de San Francisco. Nuestra escuela es una de las siete escuelas primarias del Distrito Escolar Primario de la Ciudad de Petaluma. Nos rige una mesa directiva de educación que también rige al Distrito Escolar Secundario Unificado y Conjunto de Petaluma. La Escuela McDowell cuenta con aproximadamente 320 alumnos desde kínder a 3º grado distribuidos en 16 clases de educación regular. El personal de Educación Especial, el maestro de habla y lenguaje, y el asesor profesional del Título I ayudan a los estudiantes en las áreas de lectura, lengua y literatura en Inglés, y en matemáticas; la asistencia se ofrece en intervenciones a través del modelo RTI en el Centro de Aprendizaje. El Equipo de Aprendizaje del Estudiante asiste con un proceso de referencia, que asiste a los maestros y padres de familia, y por el cual los estudiantes pueden ser considerados para estos programas de apoyo. Los estudiantes que cursan de 1º a 3º grado pasan aproximadamente 60 minutos de cada día en grupos clasificados en las clases de lengua y literatura, y en la adquisición del idioma Inglés. Esto les permite a los profesores planificar la instrucción para satisfacer las necesidades de los estudiantes en diferentes niveles académicos, por lo que puede impulsar a los estudiantes excepcionales y apoyar a aquellos que aún no cumplen con los estándares del grado que cursan.

Los padres reciben información del programa educativo de sus hijos a través de las boletas de calificaciones, las reuniones de padres y maestros, las juntas de la Asociación de Padres y Maestros (PTA), las reuniones del Comité de Estudiantes de Inglés (ELAC), los boletines informativos de la escuela y del salón de clase, los informes de progreso del salón de clase y a través de comunicados personales. La Escuela McDowell cuenta con el Centro de Recursos para la Familia Sana el cual ofrece apoyo adicional a las familias.

Con 21 miembros certificados, 22 empleados Clasificados y dos transitorios, la Escuela Primaria McDowell continúa siendo la escuela primaria más diversa del Distrito Escolar de la Ciudad de Petaluma. Atendemos las variadas necesidades de nuestros alumnos mediante la contratación de un personal que incluye un especialista en lectura de tiempo completo, auxiliares de instrucción, y un especialista en asesoramiento de tiempo completo. Todos los alumnos reciben instrucción básica de acuerdo con los Estándares del Estado de California.

Nuestra misión y metas son:

“La Escuela McDowell centra sus esfuerzos en el aprendizaje de los alumnos. El personal, los padres y los alumnos están comprometidos con la excelencia escolar”.

Participación de los Padres de Familia

La participación de las familias en la educación de un niño tiene una importancia fundamental. Para fomentar las relaciones positivas con las familias y crear una atmósfera de aprendizaje y crecimiento para todos los miembros de la familia, el programa de la Escuela McDowell ofrece lo siguiente:

- Actividades diseñadas para la participación y educación de los padres: la Noche de Orientación para Padres de Familia, la Noche de Lecto-escritura, las reuniones del Comité Asesor de la Escuela para los Estudiantes de Inglés (ELAC), las reuniones de la asociación PTA, la Escuela Abierta para Todos, la Orientación para el Kínder, y las juntas mensuales de la “Segunda taza de café con el director”.
- Información relacionada con el progreso de los alumnos: juntas de otoño y primavera, reportes de calificaciones, un boletín informativo mensual y boletines informativos del salón de clase.
- Oportunidades para la participación de los padres: colaboración como voluntarios en los salones de clase, acompañamiento en excursiones escolares y participación en la asociación PTA y el comité ELAC.
- Información o consultas sobre los programas: Consejo del Plantel Escolar, el comité ELAC, y el Manual Anual para Padres/Alumnos.
- El centro de Healthy Start de la Escuela McDowell de ubica en Centro de Recursos Familiares del plantel.

Para obtener más información sobre cómo participar, comuníquese con la directora, Maureen Rudder, al (707) 778-4745.



Distrito Escolar de Petaluma City

200 Douglas Street
Petaluma, CA 94952

Teléfono: (707) 778-4813

www.petalumacityschools.org



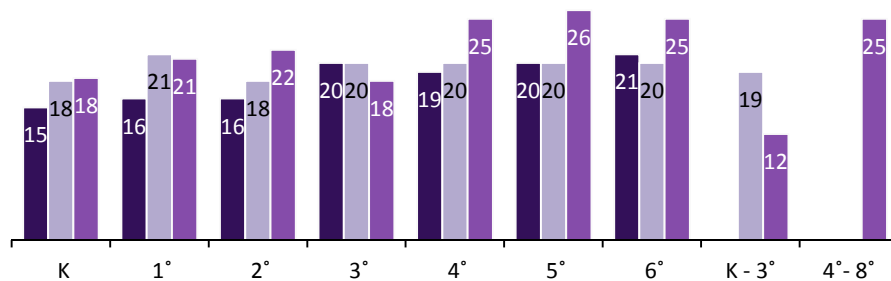
Nuestra Misión

El Distrito Escolar Primario y el Distrito Escolar Secundario Unificado y Conjunto de la Ciudad de Petaluma se comprometen a brindar oportunidades para que todos los alumnos sean impulsados y motivados en las escuelas para que cuando se gradúen tengan éxito en sus trayectos educativos, carreras y en la comunidad.

Tamaño del Grupo

07-08 08-09 09-10

La gráfica muestra los datos del número promedio de alumnos por grupo durante tres



Distribución del Alumnado — Número de aulas según el tamaño del grupo

Grado	07-08			08-09			09-10		
	1-20	21-32	33+	1-20	21-32	33+	1-20	21-32	33+
K	3			3			3		
1º	3				2		1	2	
2º	3			2				2	
3º	2			2			2		
4º	3			3				2	
5º	1	1		2				1	
6º	1	1		2				1	
K - 3º				1			1		
4º - 8º								1	

Seguridad Escolar

Maltrato de menores: Todo el personal escolar supervisa activamente la seguridad y el bienestar de cada alumno. Los miembros del personal comprenden sus responsabilidades como supervisores del cuidado de los niños e informan de inmediato todos los casos descubiertos o las sospechas de maltrato de menores. El personal efectúa una revisión anual de estos requisitos y pautas. Los procedimientos para la denuncia de maltrato de menores se describen en las políticas del distrito y en el manual de Protección a los Menores de Edad. En todos los casos se mantiene la confidencialidad con respecto a los alumnos y a los adultos que hacen las denuncias. Las copias de los informes escritos se mantienen seguras en la oficina escolar.

Procedimientos de emergencia: La Escuela McDowell cuenta con un Plan de Respuesta para Casos de Emergencia claramente definido que se actualizó por última vez durante la primavera de 2009. Mensualmente se realizan simulacros de incendio y de evacuación junto con simulacros de cubrirse y agacharse. Las prácticas de comunicación entre todo el distrito se realizan periódicamente.

Políticas de suspensión/expulsión: El distrito implementó la Política de Disciplina General # 5114 la cual incluye suspensiones, expulsiones y derechos de los alumnos. La Escuela McDowell tiene pautas para las suspensiones. Estas pautas son coherentes con las Reglamentos de la Junta # 5114 y con el Código de Educación de California.

Procedimientos para notificar a los maestros sobre alumnos peligrosos: El distrito cuenta con una política relacionada con la notificación de alumnos peligrosos conforme al Código de Educación de California. Además, las Políticas # 4175 y 4275 de la Junta Directiva abordan la seguridad de los empleados.

Política en materia de acoso sexual: Las Políticas de la Mesa Directiva # 5145.3 y 5145.4 detallan las reglas en materia de acoso sexual del distrito. El procedimiento de denuncia por acoso sexual está desplegado en nuestra oficina y en el taller de los empleados. Los maestros reciben copias de los documentos del distrito relacionados con el acoso sexual anualmente y estos documentos se incluyen en el manual del cuerpo docente.

Continúa en la barra lateral



Seguridad Escolar

Continuación de la izquierda

Código de vestimenta escolar: La Escuela McDowell tiene un código de vestimenta. Se proporciona esta información a las familias al comienzo de cada año escolar. El propósito del código de vestimenta es garantizar que la vestimenta y el calzado apoyen la seguridad y el éxito académico de los alumnos. No se permite la indumentaria que tenga insignias inadecuadas para el ambiente de una escuela primaria.

Procedimientos para la seguridad de los alumnos en el plantel: La supervisión de los alumnos en el patio comienza a las 8:05 a.m. También se brinda supervisión en todas las salidas de la escuela después del horario escolar, con un énfasis especial en la zona de ascenso y descenso del autobús. El personal de la escuela supervisa el patio de juegos y las áreas para comer. No se permite a los alumnos abandonar las instalaciones de la escuela. Los alumnos que llegan después del comienzo del horario escolar deben reportarse primero a la oficina.

Los padres deben firmar en la oficina si retiran a los alumnos antes de la finalización de la jornada escolar. Los padres deben seguir procedimientos específicos para el tráfico vehicular al momento de dejar a los alumnos en la escuela y retirarlos de la misma. Todos estos procedimientos se incluyen en el Manual para Padres y Alumnos.

Ambiente seguro y ordenado: Creemos que el ambiente más seguro y ordenado se logra mediante la participación activa de los alumnos en el aprendizaje. Con esa finalidad, los maestros desarrollan un plan de estudios que cumple con los objetivos de instrucción, involucra a los alumnos e incluye procesos para el análisis y la evaluación. Nuestros maestros se aseguran de que cada alumno sea parte de nuestra comunidad escolar. Creemos que los alumnos comprometidos con la escuela son mejores ciudadanos.

Continúa en la página 3

Seguridad Escolar

Continuación de la página 2

Normas y procedimientos de la disciplina escolar: Los alumnos de la Escuela McDowell tienen una conducta consecuente con nuestra filosofía general: “¿Es segura? ¿Es respetuosa? ¿Es responsable?”. Se establecen expectativas de conducta de la escuela para los alumnos y también se establecen normas individuales del salón de clase con la participación de los alumnos. Las estrategias para promover el comportamiento positivo incluyen: “Te descubrimos realizando una buena acción”, Días de Espíritu Escolar, comunicación activa entre el personal y las familias, reuniones de reconocimiento y supervisión de los datos de disciplina.

Otras estrategias y programas: El Departamento de Policía de Petaluma responde las llamadas y proporciona consultas en las áreas de prevención de pandillas y violencia. Nuestro personal de limpieza realiza un excelente trabajo para mantener y limpiar nuestras instalaciones. También interactúa con los alumnos de forma positiva y variada. Esto alienta a los alumnos a sentirse orgullosos de la limpieza de los jardines y los edificios.

Contamos con una enfermera en la escuela un día por semana para colaborar en cuestiones de salud y seguridad. Tenemos diariamente un consejero en el plantel que ayuda a los alumnos que lo requieran.

Supervisamos la asistencia de los alumnos y nos comunicamos con los padres de los alumnos que faltan sin alguna justificación. Según es necesario, remitimos a estos alumnos al Consejo de Revisión de Ausencias de la Escuela (SARB).

Evaluación y análisis: El Plan Integral de Seguridad Escolar de la Escuela McDowell se revisa anualmente y se actualiza según sea necesario bajo la aprobación del Consejo del Plantel Escolar (SSC) y del personal. El Plan de Seguridad Escolar se revisó, actualizó y debatió por última vez con el cuerpo docente en octubre de 2010.

Inspección de los Elementos de las Instalaciones Escolares

La tabla muestra los resultados de la inspección más reciente de la escuela utilizando el formulario Herramienta de Inspección de las Instalaciones (FIT) o un formulario equivalente. La siguiente lista muestra los elementos inspeccionados:

- **Sistemas:** Sistemas de gas/conductos, sistema mecánico, (calefacción, ventilación, aire acondicionado) y alcantarillado
- **Interiores:** Superficies interiores (pisos, techos, paredes y investiduras de ventanas)
- **Limpieza:** Control de plagas/insectos, limpieza general (terrenos, edificios, salones y áreas comunes)
- **Sistema eléctrico:** Interiores y exteriores
- **Baños/bebederos:** Baños, lavabos/bebederos (interiores y exteriores)
- **Seguridad:** Equipo de seguridad contra incendios, sistemas de emergencia, materiales dañinos (interior y exterior)
- **Sistemas estructurales:** Condición de la estructura y techos
- **Exteriores:** Ventanas, puertas, entradas, bardas, patios y terrenos para jugar

Condición de las Reparaciones Efectuadas en las Instalaciones

La inspección determina el estado de la reparación y lo califica según la condición: buena, aceptable o mala. El resumen general de la condición de las instalaciones se califica en las categorías de ejemplar, bueno, aceptable o condición mala.

Condiciones y Mejoras de las Instalaciones Escolares

Elemento inspeccionado	Estado de la reparación	Elemento inspeccionado	Estado de la reparación
Sistemas	Bueno	Baños/bebederos	Bueno
Interiores	Bueno	Seguridad	Bueno
Limpieza	Bueno	Sistemas estructurales	Bueno
Sistema eléctrico	Bueno	Exteriores	Bueno
Resumen general de la condición de la escuela			Ejemplar
Fecha más reciente de la inspección de las instalaciones			9/4/2010
Fecha más reciente en que se completó el formulario de inspección			9/4/2010

Nota: En la fecha en que las instalaciones fueron inspeccionadas no se encontraron deficiencias.

Instalaciones Escolares

La Escuela Primaria McDowell se construyó en el año 1958 y consiste de tres sectores. Una sección está designada para los grupos de kínder, otra es un complejo agrupado, y la tercera alberga la administración y biblioteca. Un total de 22 salones de clase permanentes y dos salones de clase portátiles albergan a nuestro personal y a los alumnos de la Escuela para Adultos de Petaluma.

Los maestros y el personal Clasificado supervisan a los alumnos antes, durante (receso) y después de la escuela según un cronograma rotativo todos los días. Los edificios y jardines de la escuela se mantienen regularmente siguiendo un cronograma de Mantenimiento Diferido del distrito. El equipo para el patio de juegos del jardín principal y del kínder es relativamente nuevo.

Los visitantes del plantel pasan por la oficina principal donde se anotan y reciben una identificación para visitantes. Todos los miembros del personal les piden a los adultos sin identificación que regresen a la oficina para obtener un pase de visitante.

Las mejoras recientes a las instalaciones incluyen la incorporación de un complejo administrativo nuevo y la biblioteca, durante los pasados 10 años, así como la adición de dos baños nuevos para los estudiantes. En el otoño de 2005 se finalizó la incorporación de un escenario elevado en el salón de usos múltiples.

La Junta Directiva del Distrito adoptó estándares de limpieza para todas las escuelas del distrito. Un resumen de estos estándares está disponible en la Oficina del Distrito. La directora se coordina diariamente con los conserjes (uno de tiempo completo que labora en el día y dos en la noche que trabajan medio turno) para garantizar una escuela limpia y segura.

Se utiliza un sistema de orden de trabajo para garantizar un servicio eficaz y se asigna una mayor prioridad a las reparaciones de emergencia. El personal de mantenimiento del distrito responde rápida y eficazmente a los pedidos de reparaciones.

Entre las mejoras de las instalaciones recientemente y finalizadas se incluyen la incorporación de dos salones de clase portátiles, los cuales se instalaron en el plantel para utilizarse en el año escolar 2007-08 y años subsiguientes. Uno de estos salones es el salón de clase de Educación para Adultos y el otro tiene una variedad de usos, entre ellos, música, Club para Niños y Niñas y Educación para Adultos. El salón de clase portátil para el Club para Niños y Niñas se renovó considerablemente durante las vacaciones de invierno.

Libros de Texto y Materiales Didácticos

Todos los alumnos cuentan con sus libros de texto los cuales son recientes y están en buenas condiciones. Los libros han sido seleccionados de las listas más recientes del Estado y cada alumno tiene acceso a sus propios textos. Los libros de matemáticas y ciencias naturales se implementaron este año. Los textos de matemáticas y de ciencias sociales son renovables, lo que significa que cada estudiante recibe un texto nuevo cada año.

Se ofrecen clases de música semanales para todos los alumnos de 1º a 3º grado, impartidas por maestros especialistas en la materia; todos los estudiantes tienen acceso a sus materiales estructurados con los estándares requeridos. Todos los grupos reciben instrucción de artes como parte del programa docente de arte.

La adopción y compra de los libros de texto están coordinadas a través de la Oficina del Distrito, luego de un proceso de toma de decisiones compartido que incluye a los representantes de todos los planteles escolares y que está coordinado por la Oficina de Educación del Condado. Se compran los materiales recomendados (libros de texto y/o materiales de consumo) para cada alumno.

Lista de Libros de Texto y Materiales Didácticos

Materia de estudio	Libro	Año que se Introdujo
Inglés y Literatura	Houghton Mifflin series (K-6)	2003
Matemáticas	Pearson-Scott Foresman (K-6)	2008
Ciencias Naturales	FOSS (K-5)	2008
Ciencias Naturales	It's About Time (6)	2008
Historia-Ciencias Sociales	Pearson-Scott Foresman (K-5)	2006
Historia-Ciencias Sociales	TCI (6)	2006

Nota: La fecha más reciente en que se recopiló y verificó esta información fue en septiembre de 2010.

Suspensiones y Expulsiones

Índice de Suspensiones y Expulsiones

	Escuela McDowell			Escuelas de la Ciudad de Petaluma		
	07-08	08-09	09-10	07-08	08-09	09-10
Índice de suspensiones	0.032	0.063	0.063	0.045	0.030	0.038
Índice de expulsiones	0.000	0.000	0.000	0.000	0.000	0.000

Existencias de Libros y Materiales Didácticos

La siguiente información muestra el porcentaje de alumnos que carecen de sus libros de texto y materiales didácticos propios.

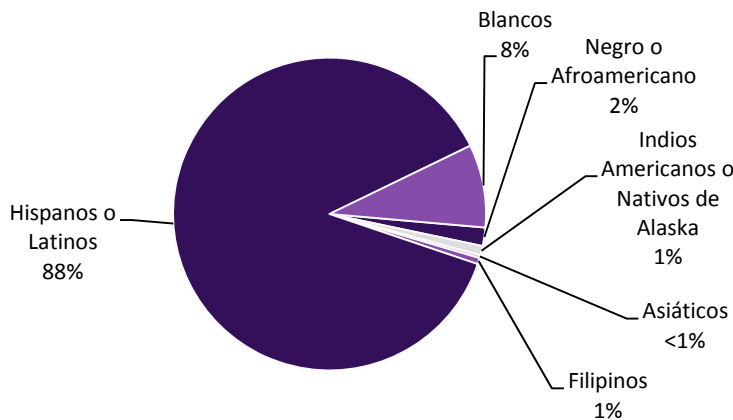
Escuela McDowell	
Materia de estudio	Alumnos sin libros
Lectura/Inglés	0%
Matemáticas	0%
Ciencias Naturales	0%
Historia-Ciencias Sociales	0%
Artes Visuales y Actuación	0%
Idioma Extranjero	0%
Salud	0%

Suspensiones y Expulsiones

La tabla muestra el índice de suspensiones y expulsiones (el total de incidentes dividido entre el total de alumnos matriculados en la escuela) durante el período de los tres años más recientes.

Matrícula y Datos Demográficos

La matrícula total del año escolar 2009-10 fue de 315 estudiantes.



“La fuerza de la Escuela McDowell se encuentra de lleno en su gente: sus familias, su personal y su comunidad próxima”

Exámenes Estándarizados STAR — Datos comparativos de Tres Años de Todos los Alumnos

Los resultados de los exámenes STAR (*Standardized Testing and Reporting Program*) se evalúan como niveles de conocimiento para comprobar el rendimiento académico de los alumnos en su dominio de los estándares académicos estatales. Los cinco niveles de conocimiento son: **Avanzado** (que excede los estándares estatales), **Dominio** (que alcanza los niveles estatales), **Básico**, **Inferior al básico** y **Muy inferior al básico**. Los estudiantes que obtienen resultados en el nivel de *dominio* o *avanzado* demuestran que han alcanzado el conocimiento de determinados conceptos según la materia. Las siguientes tablas muestran el porcentaje de estudiantes que obtuvieron el nivel de *dominio* o *avanzado* en las áreas de Inglés y Literatura, Matemáticas, y Ciencias Naturales.

Porcentaje de Alumnos con Nivel de Dominio o Avanzado									
	Escuela McDowell			Escuelas de la Ciudad de Petaluma			California		
	07-08	08-09	09-10	07-08	08-09	09-10	07-08	08-09	09-10
Inglés y Literatura	27%	35%	36%	53%	61%	61%	46%	50%	52%
Matemáticas	37%	41%	37%	56%	60%	63%	43%	46%	48%
Ciencias Naturales	10%	25%	39%	59%	58%	66%	46%	50%	54%

Resultados de los Exámenes STAR por Grupos — Inglés, Matemáticas, y Ciencias Naturales

Porcentaje de Alumnos con Nivel de Dominio o Avanzado			
Grupo	Resultados - Primavera de 2010		
	Inglés y Literatura	Matemáticas	Ciencias Naturales
Todos los alumnos del distrito	61%	63%	66%
Todos los alumnos en la escuela	36%	37%	39%
Hombres	33%	38%	39%
Mujeres	39%	36%	❖
Negros o Afroamericanos	❖	❖	❖
Indios Americanos o Nativos de Alaska	❖	❖	❖
Asiáticos	❖	❖	❖
Filipinos	❖	❖	❖
Hispanos o Latinos	35%	38%	32%
Nativo de Hawai o de las islas del Pacífico	❖	❖	❖
Blancos	52%	38%	❖
De dos o más razas	❖	❖	❖
Con desventajas económicas	36%	37%	38%
Estudiantes de Inglés	32%	36%	18%
Alumnos con discapacidades	21%	23%	❖
Alumnos migrantes que reciben servicios educativos	❖	❖	❖

❖ Los resultados no se muestran cuando el número de alumnos evaluados es de 10 o menos dado que el total de estudiantes en esta categoría es muy reducido para obtener resultados estadísticos o con el fin de proteger la privacidad del estudiante.

Exámenes Estandarizados y Reporte de Resultados

El programa de los exámenes estandarizados STAR (*Standardized Testing and Reporting*) consiste de varios exámenes claves, como son los Exámenes Estandarizados de California (CST), las Evaluaciones Modificadas de California (CMA) y las Evaluaciones de California para el Desempeño Alternativo (CAPA). Los exámenes CST son pruebas de opción múltiple en las áreas de Inglés y Literatura, Matemáticas, Ciencias Naturales e Historia-Ciencias Sociales para distintos grados. Algunos alumnos en grados específicos deben tomar además la prueba de composición escrita.

Los exámenes CST tienen como finalidad conocer el nivel de desempeño académico de los alumnos de California en relación a los Contenidos de Enseñanza Estandarizados. Los conocimientos estándares describen los conceptos y habilidades que los estudiantes deben aprender por materia de estudio y grado.

La evaluación CMA es una prueba modificada para los alumnos que presentan alguna discapacidad de aprendizaje y que estudian bajo un Programa de Educación Individualizada (IEP). La evaluación está diseñada específicamente para los alumnos cuya discapacidad les impide demostrar que han alcanzado el dominio de los conceptos de su grado sin ofrecerles modificaciones.

El examen CAPA es una evaluación alternativa para los estudiantes que presentan una discapacidad cognitiva severa y que son incapaces de presentar los exámenes CST sin adaptaciones o modificaciones, y el CMA igualmente sin ajustes.

Para obtener un reporte completo de todos los exámenes, la tasa de participación, los grupos y los resultados por grados, visite el sitio: <http://star.cde.ca.gov/>. Y si desea conocer más del programa de exámenes STAR, visite la guía en: www.cde.ca.gov/ta/tg/sr/documents/starpkt5intrpts.pdf.



Índice del Desempeño Académico

El Índice de Desempeño Académico (*Academic Performance Index, API*) es una medida anual del desempeño académico y el progreso de las escuelas en California. El API es un puntaje en una escala de 200 a 1,000 que refleja el nivel de desempeño académico de un grupo determinado de estudiantes, la escuela o el distrito basado en los resultados de todo el estado. El resultado API de 800 es el objetivo para todo el estado.

El reporte anual del ciclo API incluye la Base y el Crecimiento de éste. La Base del API comienza el reporte del ciclo y se muestra aproximadamente un año después de que se administró la prueba (por ejemplo: los resultados Base del API del año 2009 se calculan de los resultados de los exámenes de todo el estado comenzando en la primavera de 2009, y se muestran hasta mayo de 2010). El Crecimiento API se muestra después de la Base API pero se calcula de los resultados de los exámenes del siguiente año, (por ejemplo, el Crecimiento API se calcula de los resultados estatales usados en las pruebas de la primavera de 2009 que se muestran en agosto de 2010). Por lo tanto, el ciclo del reporte de resultados API de 2009-10 incluye la Base del Indicador API del 2009 y el Crecimiento API del 2010. Para conocer más sobre el API, consulte la guía informativa en el sitio: www.cde.ca.gov/ta/ac/ap/documents/infoguide08.pdf y la guía general API en: www.cde.ca.gov/ta/ac/ay/documents/overview09.pdf.



Rangos del Índice del Desempeño Académico

Rangos del Índice de Desempeño Académico (API) — Comparación de tres años			
	2007	2008	2009
Rango API estatal	2	1	2
Rango API de escuelas similares	3	3	6

Aumento del Índice de Desempeño Académico

Aumento del API por Grupo de Alumnos — Comparación de tres años			
Grupo	Cambio del API actual		
	07-08	08-09	09-10
Todos los alumnos en la escuela	-2	38	-8
Negros o Afroamericanos	■	■	■
Indios Americanos o Nativos de Alaska	■	■	■
Asiáticos	■	■	■
Filipinos	■	■	■
Hispanos o Latinos	15	39	-2
Nativos de Hawai o de las Islas del Pacífico	■	■	■
Blancos	■	■	■
De dos o más razas	■	■	■
Con desventajas socioeconómicas	15	41	-7
Estudiantes de Inglés	12	38	-2
Alumnos con discapacidades	■	■	■

■ Sólo se informan los datos correspondientes a los grupos numéricamente significativos.

Rangos del Índice de Desempeño Académico

Las escuelas se dividen en diez categorías de igual tamaño llamadas "percentile" donde 1 corresponde al nivel del percentile más bajo del API, y 10 al más alto. El rango de la escuela dentro del resultado del estado compara su API con los resultados de las otras escuelas, dentro de su mismo tipo (primaria, secundaria o preparatoria). Un API de "escuelas similares" refleja cómo se compara una escuela con 100 escuelas semejantes. La tabla muestra los datos recopilados para la clasificación API y los rangos API de las escuelas similares, cuya información está disponible.

Aumento del Índice de Desempeño Académico

La tabla muestra el cambio actual de los puntos obtenidos o perdidos en el API durante los tres años pasados, según el grupo de estudiantes, y los resultados del API de 2010.

Nuestra misión y metas son: "La Escuela McDowell centra sus esfuerzos en el aprendizaje de los alumnos. El personal, los padres y los alumnos están comprometidos con la excelencia escolar"

Aumento del API – Comparación del Índice de Desempeño Académico 2010

Aumento del API por Grupo — Comparación en 2010			
Grupo	Aumento del API en 2010		
	Escuela McDowell	Escuelas de la Ciudad de Petaluma	California
Todos los alumnos	714	800	767
Negros o Afroamericanos	■	■	686
Indios Americanos o Nativos de Alaska	■	■	728
Asiáticos	■	882	890
Filipinos	■	■	851
Hispanos o Latinos	718	702	715
Nativos de Hawai o de las islas del Pacífico	■	■	753
Blancos	■	840	838
De dos o más razas	■	818	807
Con desventajas socioeconómicas	713	710	712
Estudiantes de Inglés	714	686	692
Alumnos con discapacidades	■	612	580

■ Sólo se informan los datos correspondientes a los grupos numéricamente significativos.

Nota sobre las evaluaciones API: Sólo se reportan los datos de los grupos numéricamente significativos. Para ser considerado “numéricamente significativo” en el API, el grupo debe tener (1) al menos 50 alumnos con puntaje válido y que totalicen el 15% de los resultados ó (2) un mínimo de 100 alumnos con puntajes válidos en las evaluaciones.

Programa de Intervención Federal

Las escuelas que reciben fondos del Título I podrían ingresar al Programa de Mejoramiento (*Program Improvement, PI*) si no alcanzan el Progreso Anual Adecuado (*Adequate Yearly Progress, AYP*) durante dos años consecutivos en la misma materia de estudio (Inglés y Literatura, y Matemáticas) o sobre el mismo indicador (Índice de Desempeño Académico, API, o en la tasa de graduación). Por cada año adicional que no alcancen el AYP, pasan al próximo nivel de intervención. La tabla siguiente muestra la información del año escolar 2010-11 sobre el estatus de la escuela y el distrito en el Programa de Mejoramiento. Para obtener más información, visite: www.cde.ca.gov/ta/ac/ay/.

Programa de Intervención Federal		
	Escuela McDowell	Escuelas de la Ciudad de Petaluma
Estado en el Programa de Mejoramiento (PI)	En PI	En PI
Primer año en el programa PI	2003-2004	2010-2011
Año de ingreso al programa PI	Año 5	Año 1
Número de escuelas identificadas para el programa PI		4
Porcentaje de escuelas identificadas para el programa PI		22.2%

Aumento del API – Comparación del Índice de Desempeño Académico 2010

Esta tabla muestra el aumento del Índice de Desempeño Académico (API) de la escuela, el distrito y el estado correspondiente al año 2010 por grupo estudiantil.



Examen de Aptitud Física de California

En la primavera, todos los alumnos de 5º, 7º y 9º grado deben participar en el Examen de Aptitud Física de California (*Physical Fitness Test, PFT*). La Junta de Educación Estatal designó el *Fitnessgram*® como la prueba de aptitud física para los alumnos de las escuelas públicas de California. Este examen mide seis áreas clave:

1. Capacidad aeróbica
2. Composición corporal
3. Flexibilidad
4. Fuerza y resistencia abdominal
5. Fuerza y resistencia de la extensión del torso
6. Fuerza y flexibilidad de la parte superior del cuerpo

El principal objetivo de *Fitnessgram*® es ayudar a los alumnos a que adquieran el hábito de practicar la actividad física durante toda la vida. La tabla muestra el porcentaje de alumnos que alcanzó los estándares establecidos en el periodo de pruebas más reciente. Para obtener información más detallada sobre el examen PFT de California, visite el sitio: www.cde.ca.gov/ta/tg/pf/.

Porcentaje de Alumnos que Alcanzó los Estándares de Aptitud Física

Grado 5º	
Cuatro de seis estándares	17.6%
Cinco de seis estándares	11.8%
Seis de seis estándares	2.9%

Progreso Anual Adecuado

Criterios del Progreso Anual Adecuado (AYP)				
	Escuela McDowell		Escuelas de la Ciudad de Petaluma	
Cumplieron con el AYP General	No		No	
Criterios de AYP	Inglés y Literatura	Matemáticas	Inglés y Literatura	Matemáticas
Tasa de participación	Sí	Sí	Sí	Sí
Porcentaje de dominio	No	No	No	No
Índice API	Sí		Sí	
Tasa de graduación	✧		Sí	

✧ No es aplicable. La tasa de graduación de los criterios AYP corresponde a las escuelas preparatorias.

Acceso del Público al Internet

El público puede tener acceso a la red Internet a través de las bibliotecas públicas y otros sitios comunitarios (por ejemplo, la biblioteca *California State Library*). El uso del Internet en las bibliotecas se ofrece generalmente por orden de llegada. Algunas restricciones dependen del horario de operaciones, el tiempo límite por usuario (según la disponibilidad), los programas de *software* instalados y la capacidad de impresión.

Asesores Académicos y Personal de Apoyo

Asesores Académicos y Personal de Apoyo	
Asesores académicos	Relación y horario FTE
Número de asesores académicos de tiempo completo (FTE)	0.0
Relación de alumnos por asesor académico	✧
Personal de apoyo	Horario FTE
Asesor (comportamiento social o guía profesional)	0.0
Maestro de biblioteca multimedia (bibliotecario)	0.0
Asistentes profesionales de servicios para la biblioteca multimedia	0.5
Psicólogo	0.3
Trabajador social	0.0
Enfermera	0.2
Especialista en habla, lenguaje y audición	0.7
Especialista en recursos (no docente)	0.0
Otros	0.0

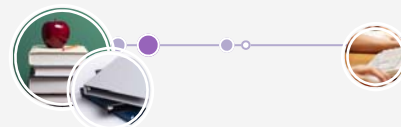
✧ No es aplicable.

Progreso Anual Adecuado

La ley Ningún Niño Debe Quedarse Atrás (*No Child Left Behind, NCLB*) exige que todas las escuelas y distritos cumplan con los requisitos de Progreso Anual Adecuado (*Adequate Yearly Progress, AYP*). Para cumplir con estos estándares, las escuelas públicas y los distritos de California deben alcanzar o superar los criterios en cuatro áreas fundamentales:

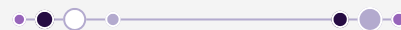
1. Tasa de participación en las evaluaciones estatales de Inglés y Literatura, y Matemáticas.
2. Porcentaje de alumnos con nivel de dominio en las evaluaciones estatales de Inglés y Literatura, y Matemáticas
3. Puntajes en el Índice de Desempeño Académico (API)
4. Tasa de graduación para las escuelas preparatorias

La tabla muestra si la escuela alcanzó o falló en el cumplimiento del AYP general, y si cumplió con los requisitos del AYP en el año 2009-10. Para obtener más información, visite el sitio: www.cde.ca.gov/ta/ac/ay/.



Asesores Académicos y Personal de Apoyo

Esta tabla muestra la información de los asesores académicos y el personal de apoyo que labora en la escuela dentro de un horario equivalente de tiempo completo (FTE).



Aptitudes de los Maestros

Información de los Maestros con Credencial de Docentes				
Maestros	Escuelas de la Ciudad de Petaluma	Escuela McDowell		
	09-10	07-08	08-09	09-10
Con acreditación completa	117	21	20	17
Sin acreditación completa	0	0	0	0
Enseñanza fuera del área de competencia		0	0	0

Aptitudes de los Maestros

La tabla muestra información de las credenciales y aptitudes de los maestros. Para obtener más información, visite el sitio: <http://data1.cde.ca.gov/dataquest/>.



Asignaciones Incorrectas de Maestros y Puestos Vacantes

La tabla muestra el número de maestros incorrectamente asignados (sin la autorización legal apropiada) y el número de puestos vacantes de maestros (los que no estuvieron ocupados por maestros asignados para enseñar el curso completo desde el principio del año escolar o del semestre). Por favor tome en cuenta que el total de maestros que estuvieron incorrectamente asignados incluye a los maestros de los Estudiantes de Inglés.

Asignaciones Incorrectas y Puestos Vacantes de Maestros			
	Escuela McDowell		
	08-09	09-10	10-11
Asignaciones incorrectas de maestros de los Estudiantes de Inglés	0	0	0
Total de asignaciones incorrectas de maestros	0	0	0
Puestos vacantes de maestros	0	0	0

Desarrollo Profesional

Todos los maestros de kínder a 6º grado asistieron a cinco días de capacitación (SB472) la cual se centró en el uso del programa de matemáticas "Envision" recientemente aprobado. Todos los administradores nuevos asistieron a la capacitación administrativa (AB430). Todos los directores de kínder a 12º grado participaron en la capacitación para el desarrollo del programa ELL (Adquisición del Inglés). Los maestros de la escuela trabajaron con un asesor para desarrollar indicaciones de escritura comunes. El distrito también ofrece un día de horario reducido, todos los miércoles, para llevar a cabo tiempo de colaboración entre los profesores, ya sea por departamento académico o dentro de una configuración interdisciplinaria.

Durante los últimos tres años escolares, se dedicaron tres días por año a la capacitación profesional y del personal.

Maestros que Cumplen con la Ley Ningún Niño Debe Quedarse Atrás

La ley Ningún Niño Debe Quedarse Atrás (*No Child Left Behind, NCLB*) exige que todos los maestros de las áreas académicas básicas estén "altamente capacitados". Esto significa que deberán poseer un título de licenciatura, una credencial apropiada como docentes de California y haber demostrado ser competentes en cada asignatura que enseñan. La tabla muestra información de los maestros que cumplieron con la ley NCLB en el año 2009-10. Para obtener más información sobre las aptitudes de los maestros con respecto a la ley NCLB, visite la página: www.cde.ca.gov/nclb/sr/tg.

	Maestros que Cumplen con la Ley NCLB	
	Porcentaje de clases en las materias básicas	
	Impartidas por maestros que cumplen con NCLB	Impartidas por maestros que no cumplen con NCLB
Escuela McDowell	100.0%	0.0%
Todas las escuelas del distrito	100.0%	0.0%
Escuelas con niveles altos de pobreza	100.0%	0.0%
Escuelas con niveles bajos de pobreza	100.0%	0.0%

Nota sobre ley NCLB: Se define como escuelas con niveles altos de pobreza a aquellas instituciones que tienen una participación estudiantil del 75% o mayor en la compra de alimentos a precio reducido o gratuitos. Las escuelas con niveles bajos de pobreza tienen una participación del 25% o menor en estos programas de comida.



Información Financiera del Distrito

Esta tabla muestra la información salarial de los maestros del distrito y el personal administrativo, y la compara con los datos estatales de los distritos de tamaño similar, basados en su escalafón de salarios. Los datos de los salarios del distrito no incluyen los beneficios.

Información Financiera del Distrito		
Categoría	Escuelas de la Ciudad de Petaluma	Distrito de tamaño similar
Sueldo de un maestro principiante	\$39,566	\$41,210
Sueldo de un maestro de rango medio	◆	\$65,288
Sueldo máximo de un maestro	\$75,911	\$83,339
Sueldo promedio del director (Primaria)	\$100,116	\$103,189
Sueldo del superintendente	\$174,443	\$179,589
Porcentaje del presupuesto para los sueldos de maestros	39.50%	40.78%
Porcentaje del presupuesto para los sueldos del personal administrativo	5.74%	5.91%

◆ Esta información no está disponible.

Información Financiera de la Escuela

La tabla muestra la información del sueldo promedio de los maestros y un desglose de los gastos por estudiante de esta escuela, procedentes de fuentes restringidas y no restringidas.

Información Financiera de la Escuela	
	Escuela McDowell
Gastos totales por alumno	\$5,353
Gastos por alumno de fuentes restringidas	\$516
Gastos por alumno de fuentes no restringidas	\$4,837
Sueldo promedio anual de los maestros	\$62,515

Comparación de la Información Financiera

La tabla muestra los gastos por alumno procedentes de fuentes no restringidas y el salario promedio del maestro. Estos datos son comparados con los datos del distrito y del estado.

Comparación de la Información Financiera		
	Gastos por alumno de fuentes no restringidas	Sueldo promedio anual de los maestros
Escuela McDowell	\$4,837	\$62,515
Escuelas de la Ciudad de Petaluma	\$4,714	\$61,849
California	\$5,681	\$61,250
Porcentaje diferencial entre la escuela y el distrito	2.5%	1.1%
Porcentaje diferencial entre la escuela y el estado de California	-17.5%	2.0%

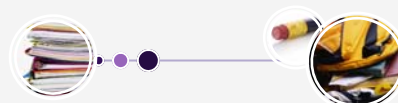
Información Financiera

La información que se muestra en el informe SARC corresponde al año fiscal 2008-09. La información fiscal disponible más actualizada, provista por el estado, está siempre dos años atrasada con respecto al año escolar en curso y un año atrás en relación a la mayor parte de los datos restantes incluidos en este informe. Para obtener información detallada sobre los datos fiscales, visite los sitios: www.cde.ca.gov/ds/fd/cs y www.cde.ca.gov/ds/fd/ec.

Tipos de Servicios Subvencionados

Los siguientes programas y servicios se ofrecen en la escuela ya sea por medio de fondos Categóricos u otras fuentes que respaldan y asisten a los alumnos:

- Educación de Estudiantes Dotados y con Talento (GATE)
- Apoyo al Estudiante de Inglés
- Apoyo a los estudiantes inmigrantes
- Fondos fijos para el programa de Mejora de la Escuela y la Biblioteca
- Apoyo para la Educación de Migrantes; alumnos que han sido identificados
- Estudiantes identificados reciben apoyo a través del programa del especialista en recursos, el terapeuta de habla y lenguaje, el programa de inclusión total o con un asistente bilingüe.



Informe de Responsabilidad Escolar

La información de este documento es suministrada por el Departamento de Educación de California (CDE), la escuela y la oficina del distrito escolar. Para obtener más información sobre las escuelas y distritos de California, visite Data-Quest en <http://data1.cde.ca.gov/dataquest>. DataQuest es un recurso en línea que brinda informes de responsabilidad escolar, datos de exámenes, matriculación, graduados, abandonos escolares, inscripción en cursos, contratación de personal e información relacionada con los Estudiantes de Inglés.

Todos los datos son precisos hasta febrero de 2011.