

AN IPAD FOR EVERY PCS STUDENT WHAT YOU NEED TO KNOW

A HANDBOOK FOR STUDENTS AND FAMILIES



Petaluma City Schools Board of Education (BOE) Policies

Students will follow all BOE policies that relate to the use of technology in the educational environment. Failure to follow any of these policies as written may result in disciplinary action.

BOE policy numbers: 5131,5131.2, 6163.4

The policies, procedures, and information within this document apply to all iPads or other similar devices used as a part of a student loan initiative - including, but not limited to a 1:1 initiative. This handbook will be reviewed and modified for changes and updates on a yearly basis.

Teachers may set additional requirements for the use of these devices in their classrooms.

Contents

[Introduction](#)

- [What is personalized learning?](#)
- [Why provide an iPad for every student?](#)
 - [Receiving the iPad](#)
 - [Returning the iPad](#)
 - [Opting out](#)

[iPad Basics](#)

- [What is an iPad?](#)
- [What makes it go?](#)
- [Does the iPad come with a case?](#)
- [How do I care for the screen?](#)
 - [Cables and Cords](#)
- [What do I do with the iPad when I'm not using it?](#)
- [How do I transport the iPad when the weather is bad?](#)

[Keeping the iPad Safe](#)

- [Is the iPad safe at school?](#)
- [Is the information on my iPad safe?](#)

[Using the iPad at School](#)

- [Is the battery full?](#)
- [How will I save the work I do on my iPad?](#)
- [Can I print from the iPad?](#)
- [What if the iPad is being repaired?](#)
- [I have my own device. Do I have to use the school's iPad?](#)

[Using the iPad at Home](#)

[Apps on the iPad](#)

- [District-Owned Apps](#)
- [Can I download my own Apps?](#)
- [Software and Operating System Updates](#)
- [iPad content is not Private](#)
- [Unauthorized Modifications to the Operating System; Hacked iPads](#)

[Pictures, Content and Data](#)

- [Cameras and Microphones](#)
- [Lock Screen and Background Photos](#)

[Expectations for Using the iPad](#)

- [For Students](#)
- [For Parents and Guardians](#)
 - [Parent Checklist for Educational Apps](#)
- [Insurance Donation:](#)

[Damaged, Lost or Stolen iPads](#)

- [AppleCare+](#)
- [Damaged Devices and Technical Problems](#)
- [Lost or Stolen iPads](#)
 - [Consequences for lost, stolen, or intentional damage to an iPad](#)
 - [An "incident" is defined as a lost or stolen device or out-of-warranty repair.](#)

[Petaluma City Schools Student iPad Loan Agreement, TK-1](#)

[Petaluma City Schools Student iPad Loan Agreement, 2-12](#)

- [District Policies About Technology](#)
- [Sources Consulted](#)

Introduction

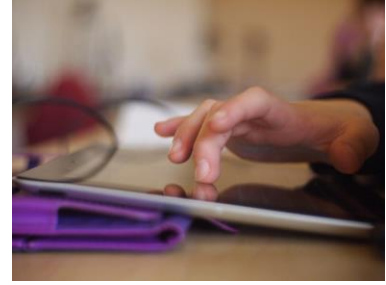
We are excited to provide an iPad for every Petaluma City School (PCS) student. We believe having their own iPads will help our students learn in the ways they learn best. At the same time, students will be sharpening the technology skills that are now essential in nearly every aspect of life.

1

Your student's iPad will open a new world of learning possibilities.

It will also give your student -- and you -- important new responsibilities.

In the pages that follow, we introduce you to your student's new iPad, explain how to care for it, answer some questions you and your student may have, and list the most important rules for using it safely.



What is personalized learning?

Personalized learning is a process of discovering how each student learns best. Some students need to *hear* a lesson more than once. Others need to see the lesson. One student may be *ready* for an advanced lesson while another in the same grade needs to practice the basics. A lesson that features a student's race, culture or language can make learning more meaningful.

Why provide an iPad for every student?

An iPad is a powerful technology device. When each student has an iPad just for his or her own use, the device can be personalized to meet individual interests and learning styles.

iPads include a camera, ability to access wireless Internet, a word processor, and access to all sorts of easy-to-use software applications (known as "apps"). iPads also come with built-in features that make learning easy and enjoyable for everyone.

iPads are easy to carry and their batteries last a long time, so learning can take place anywhere.

Receiving the iPad

The iPads are the property of Petaluma City Schools, and students will use them during the school year. Students and parents or guardians need to complete and submit all required paperwork before an iPad is assigned to a student.

Returning the iPad

Students who graduate early, withdraw, or unenroll from Petaluma City Schools for any other reason must return the district iPad, case, power adapter, and cable in working condition on or before the date of withdrawal.

¹ <https://farm8.staticflickr.com/7154/6660077207_85e6cf9327_b_d.jpg>

Opting Out

Not at this time. The benefits of a tool like this can only be achieved if all students use the tool. This uniformity also allows all of our students to be on equal educational footing regardless of their financial means. PCS believes preparing students to succeed in the 21st century and competing with students around the world requires digitally literate students with strong critical-thinking and problem-solving skills who are connected with the world around them. PCS 1:1 initiative will allow students to develop skills in the classroom and practice those skills in the home. Students will be able to take their iPad home, which strengthens the school/home connection.

iPad Basics

We hope PCS students are just as excited as we are about the new iPads. This technology is useful and sturdy -- when it is cared for properly. We have a lot to tell you about using and taking care of the iPad. Please read the pages that follow and be sure to contact your school with any questions you might have.

What is an iPad?

The iPad is a small computer with a glass screen. Handle it as you would any other piece of glass. Place it carefully in your backpack or bag, and do not throw or slide the device. Keep all food and liquids away from the iPad.

What makes it go?

The iPad runs on an internal battery that can be recharged. Use only the Apple wall charger provided with your iPad to charge the device. If you wait until the battery indicator gets below 20% or turns red before you charge the iPad, your battery will last longer.

Does the iPad come with a case?

Yes. Your iPad comes with a case designed to protect the device during normal daily use. Please keep the iPad in the district-issued case at all times. Don't remove any district-provided stickers or labels on your iPad or its case. Also, don't add any writing, drawings, labels, stickers, or other artwork to your iPad or its case.

How do I care for the screen?

Be gentle with your iPad, and especially the screen.

You must not:

- lean on the screen
- stack books or other heavy objects on top of the iPad
- bang the iPad against walls, doors, people, or other objects
- place liquids in a book bag or backpack containing an iPad
- use sharp objects on the screen -- it will scratch
- use pens or pencils on the screen
- place anything in the iPad case except the iPad

To protect the screen while you are moving through the halls at school, carry the iPad in front of your body or in a backpack and avoid bumping into other students. To clean the screen use a soft, lint-free cloth -- like a clean, dry dish towel -- to wipe off the iPad. Never use window cleaners, household chemicals or cleaners, ammonia, alcohol or alcohol-based products, or other abrasives to clean your iPad. They could remove the special coating and/or scratch the screen. Also, do not use compressed air to clean ports (the little openings on the edges of the iPad where cords are plugged in).

Cables and Cords

- Please be careful when you plug a cable or cord into your iPad. This will prevent damage to the device.
- Don't force a cable or plug into an iPad as it may result in breakage.
- Only use the district-provided Apple power adapter with the iPad.
- Label your cable and power adapter using tape that can be easily removed.
- Do not write on or make any permanent marks on the cables or power adapter.

What do I do with the iPad when I'm not using it?

Students in grades TK-1 will store iPads in their classroom. For students in grades 2-12, iPads should be stored in a backpack or designated locations at school when not in use. Do not place anything on top of the iPad when it is stored in backpacks.

Students who are allowed to take their iPads home (students in grades 2-12) must take the iPad home with them after school every day.

Any electronic device (iPads, cell phones, etc.) can be a distraction and disrupt the sleep cycle if used right before bedtime. To discourage late-night, unmonitored use of the iPad, experts suggest that families store it and other electronic devices in a common room of the home. Identify a central location in your home where students should store and/or charge their device.

How do I transport the iPad when the weather is bad?

Protect your iPad from the weather. Avoid exposing your iPad to extreme temperatures by keeping it in its case at all times. Always carry it in a backpack or bookbag when outside. Also:

- Do not leave your iPad in heat above 95 F
- Do not leave your iPad in cold temperatures below 32 F
- Keep the iPad away from water and extreme humidity

Keeping the iPad Safe

An iPad is a valuable device and could be the target of theft.

To make sure this doesn't happen: **NEVER LEAVE THE IPAD UNATTENDED**

- Do not leave or store the iPad in a vehicle.
- Do not lend the iPad to another person. You are solely responsible for the care and security of your iPad.
- Do not use the iPad or allow it to be visible when waiting at a bus stop; riding public transportation, such as a bus; or when walking about in the community.
- Carry the iPad to and from school in a school bag or backpack so that it is not visible.

- A PIN or Passcode will be required to prevent unauthorized access to your personal information on the iPad. Do not share your PIN with anyone else.
- Each iPad has a unique identification number and district property asset tag. **Do not remove the tags or modify the numbers.**

Is the iPad safe at school?

To prevent theft, never leave an iPad in an unsupervised area at school. Unsupervised areas include unlocked classrooms, locker rooms, computer labs, the library/media center, lunchroom, restrooms, hallways, or anywhere on the school grounds, including athletic fields and playgrounds.

Don't leave an iPad on the floor or ground, even if it is in a bag or backpack. It could be stepped on and damaged.

Do not leave the iPad in an unattended bag or backpack. Anytime your iPad is away from you and not at home or in a locked locker, it is at risk of being stolen.

Is the information on my iPad safe?

Digital identifications, which include Apple IDs, email addresses, and the usernames and passwords for online systems and accounts, are for the student's use only and should remain confidential. Add a PIN or passcode to your iPad to prevent unauthorized access to your device and data, and never share your username and password with others. Also do not use another person's username and password.

Using the iPad at School

Your assigned iPad is intended for school use and must be brought to school every day with a fully charged battery. Students must bring their iPad to all classes, unless a teacher specifically instructs them not to do so. Students are responsible for completing all course work, even if they leave their assigned iPad at home.

Is the battery full?

Students who take iPads home must bring the device to school every day with a fully charged battery. If you don't charge the battery, you may not be able to participate in classroom learning activities.

How will I save the work I do on my iPad?

Your iPad's settings, apps, photos, music, email, calendar, contacts, Safari bookmarks and Reading Lists are automatically saved to iCloud every day as long as the iPad is charging, connected to wireless internet, and locked with a Passcode.

For all other documents, we recommend that you email documents to yourself or upload the files to PCS Apps/Google Drive for storage. Storage space will be available on the iPad, but it will NOT be backed up. It is your responsibility to ensure that work is not lost if your iPad breaks or if you accidentally delete something. iPad malfunctions are not an acceptable excuse for not submitting work.

Can I print from the iPad?

While it is possible to print from an iPad, students are encouraged to use PCS Apps/Google Drive to share documents and files with their teachers whenever possible. This supports college/career readiness for students and will help schools save paper.

What if the iPad is being repaired?

Students will receive a loaner or replacement iPad when their assigned device is being repaired. If there is a delay in assigning a replacement device, the teacher will allow the student to complete required coursework without an iPad.

I have my own device. Do I have to use the school's iPad?

Yes. Students are required to use a school-issued iPad because of the instructional materials that will be loaded on the devices for classroom learning.

Using the iPad at Home

Students in grades 2-12 will be able to bring their iPads home for learning purposes. All use of the district-owned device must comply with the Guidelines for Acceptable Use of Technology by Students. The Guidelines are available at [Board Policy 6163.4](#).

Students can connect to wireless networks using their district iPad, but all use must comply with district policies. District filtering will be in place for home use as well as school use.

Apps on the iPad

District-Owned Apps

The apps that the district provides for students on the iPad must be easily accessible at all times. The district may remove an app from your iPad after you're done using it so other students can have a chance to use it, too.

Can I download my own Apps?

All installed apps must follow the Guidelines for Acceptable Use of Technology by Students, as well as other district policies. Petaluma City Schools reserves the right to remove an inappropriate app and/or student apps that may be using valuable space needed for educational activities. Students in grades 7-12 will be able to download apps.

Software and Operating System Updates

Occasionally, apps and the operating system require updates that keep the iPad and apps functioning properly and securely. Students are expected to follow district directions on installing any app and operating system updates.

iPad content is not Private

iPads are district property. PCS staff members have access to the Internet history, photos, and other information on the iPad at any time. Students are required to unlock the iPad upon request of district staff. If you don't unlock the iPad when asked, you may receive behavior consequences in accordance with the school and district policy.

Unauthorized Modifications to the Operating System; Hacked iPads

All PCS iPads are scanned remotely on a regular basis to ensure that security settings have not been changed or deleted. If a student has accessed the internal parts of the iPad or changed the settings, he or she will be assigned behavior consequences in accordance with this document and the school and district policy.

Pictures, Content and Data

Cameras and Microphones

The iPad has cameras on the front and back and a built-in microphone, so students can take pictures and record audio and video. All recordings and pictures created with the iPad are subject to PCS policies as well as state and federal laws. Only take photographs or record audio or video during the school day if a teacher or administrator tells you to do it for schoolwork. Never photograph, record video, or create an audio recording of another person without that person's knowledge or permission.

- **Use of electronic devices and cameras are strictly prohibited in locker rooms and bathrooms.**
- Do not use the camera to take inappropriate or sexually explicit photos or videos.
- Do not use the camera to take pictures or share the personal information of yourself or another individual.
- Do not use the camera or microphones to embarrass, bully, or harass anyone in any way.
- Do not email, post to the internet, or electronically send images, video, or audio recordings of other individuals without their written permission.

Lock Screen and Background Photos

All content, photos, and data on the iPad must be in compliance with the Guidelines for Acceptable Use of Technology by Students and other applicable district policies. If you upload photos for the lock screen or home screen that are pornographic or gang-related, or that contain inappropriate language or references to guns, other weapons, alcohol, drugs, gambling, or considered inappropriate by school or district administration, you will be subject to disciplinary action in accordance with applicable school and district policy.

SOUND, MUSIC AND GAMES

The sound on your iPad must be muted at all times unless your teacher tells you it is okay to turn the sound on for a class activity. Your teacher might also give you permission to use earbuds or earphones. If this happens, be sure the volume is low enough that the iPad cannot be heard by anyone nearby.

CAN I PUT MY OWN MUSIC AND GAMES ON THE IPAD?

Music is allowed on the iPad (grades 7-12), as long as it is properly licensed and complies with all district policies. Because of limited storage space on the iPad, please don't load your entire music library on the iPad.



Students may add appropriate music, photos, and videos to their iPad. Personalized media are subject to inspection and must follow the Petaluma City Schools Responsible Use Policy (BOE policy 6163.4).

You may have appropriate games on the iPad, but do not play them during the school day unless your teacher asks you to do so.

Expectations for Using the iPad

iPads can be a wonderful educational tool. PCS is proud to be able to provide each student an iPad for use at school. Responsibilities come with the privilege of iPad use, and some uses are not allowed.

For Students

RESPONSIBLE USES

Students may use district technology resources to create files and projects for school-related work, research, and college and career planning.

Students will:

- follow all district and classroom policies, procedures and guidelines when using technology
- keep usernames and passwords private
- treat others with respect and use appropriate language in all electronic interactions with others
- immediately tell a teacher or other adult staff member if they receive an electronic comment or communication that makes them feel uncomfortable, or if they accidentally access inappropriate materials, pictures, video, or websites
- respect the work and intellectual property rights of others, and will not intentionally copy, damage, or delete another user's work
- properly cite their sources when they use someone's information, pictures, media, or other work in their own projects and assignments
- respect the privacy of others
- limit all in-school photography, video and audio recording to educational use

BEHAVIOR THAT WILL NOT BE TOLERATED

Students may not use district technology resources to:

- find, create, or send information to spread lies or misinformation; or harass, harm, or bully others
- gain unauthorized or inappropriate access to district technology resources
- use, retrieve, store, or send improper language, pictures, or other digital content
- cheat, including get or give answers to tests; search for and/or copy answers or information on the Internet or other electronic resources contained on or in any technology resource or device; copy and submit someone else's information or assignment as their own; or conduct other similar forms of electronic cheating
- violate copyright or licensing agreements
- access inappropriate or blocked resources in any manner while on district property during school hours
- share or post any personally-identifiable information about themselves or others that could help someone locate or contact them

- o This includes such things as e-mail address, full name, home or school address, phone number, parent or guardian names, or school name.
- modify the operating system, remove security profiles, or vandalize district technology resources

For Parents and Guardians

In accordance with the PCS Acceptable Use of Technology Agreement for Students, parents and guardians are responsible for monitoring their child’s use of the Internet and access to district technology resources including the iPad, district-issued email account, online learning spaces, collaboration tools, and educational resources. Parents and guardians need to set clear expectations on appropriate use of electronic devices and limit access to the device in non-school hours. If your child is not following your rules, you have the right to limit access to the device while at home. The information included below is meant to assist you in setting expectations and monitoring your child’s use of the device.

SET EXPECTATIONS

Set and communicate clear expectations for your child’s use of the iPad. The Common Sense Media Family Agreement provides an age-appropriate checklist that can be used to guide conversations with your child about responsible use of media and technology. It is available at <http://goo.gl/Q9Ysbu>.

MONITOR AND LIMIT SCREEN TIME

The iPad is a great tool for learning, but it also has the potential to be a distraction. Adult supervision and clear expectations for appropriate use are critical.

- Have your child use the device in a central location in your home, such as the kitchen or living room, so that you can easily monitor and supervise their use.
- Set expectations that your child is to complete assignments and tasks before they use the device to access the Internet, play games, or listen to music.



Parent Checklist for Educational Apps

App promotes:

Creativity	Imagination	Collaboration
Sharing of ideas	Problem solving	Critical thinking skills

Items to consider for educational apps (parents/guardians):

- Free app that does not require features only available with payment.
- If child is under 13, personal information is NOT tracked or collected.
- App does NOT store student educational record.
- App contains no advertising.
- Tutorial or help is available in the app.
- App is age appropriate for your child.
- Work can be exported, copied or printed.
- App’s settings can be customized. ²
- Student work is saved when student exits app.

² <https://farm3.staticflickr.com/2758/4163909778_a07dd8e269_o_d.jpg>

FILTER ACCESS

When the device is at school and at home on the district network, Internet access is filtered and inappropriate content is blocked.

MONITOR STUDENT PROGRESS

PCS encourages parents and guardians to use the iPad to monitor their child's academic progress and communicate electronically with their child's teacher(s). Ask your students to show you what they have learned and created with the iPad, and discuss how they use the device in school.

Aeries Parent Portal

Parents and guardians can use the Aeries app installed on the iPad to view their child's grades, attendance, and upcoming assignments. At this time, the gradebook is only used by secondary teachers (grades 7-12), and grade information may not be available to parents of elementary school children.

Email Communications

Parents may also use the Safari browser app to log in to their personal email account to send emails to their child's teacher(s). Parents and guardians should not add a personal email account to the iPad's built-in Mail app because personal emails may be visible to anyone who accesses the device.

Damaged, Lost or Stolen iPads

AppleCare+

If you have questions about using your iPad and iCloud, connecting to wireless networks, or about using Apple-branded apps like Keynote, Numbers, or Pages, contact the AppleCare **800-275-2273**. AppleCare support is available Monday - Friday 6:00 a.m.- 8:00 p.m. and 8:00 a.m.-8:00 p.m. on Saturday/Sunday.

Damaged Devices and Technical Problems

Do not attempt to gain access to internal electronics or repair your iPad. If the iPad fails to work or is damaged, contact your teacher or school staff to report the problem to the Technology Department as soon as possible. iPad repair/replacement options will be determined by the Technology Department staff. You may be issued a temporary iPad or other materials until your iPad is working properly or replaced. If the iPad is experiencing technical difficulties outside of school hours, you will need to wait until you return to school to report it.



Lost or Stolen iPads

If the iPad is lost or stolen, report it to the main office of your school as soon as possible. School staff will assist you with submitting a report to the Technology Department.

Students who graduate early, withdraw, are expelled, or who terminate enrollment in Petaluma City Schools for any reason must return the district iPad, case, power adapter, and cable in working condition to the main office of their school on or before the date of withdrawal. Failure to return district property or pay for lost, stolen, or damaged equipment may result in legal action per Board Policy 6161.2.

Insurance Donation:

A parent may elect to donate \$50.00 per year to the district iPad Self Insurance Program. This donation will be pooled with other parent donations to cover the costs of repair/replacement of the district owned and issued iPad. The benefits of the donation include:

An “incident” is defined as a lost or stolen device or out-of-warranty repair.

FIRST INCIDENT:

Student is issued a replacement iPad, and must review the iPad expectations section of the iPad Handbook with a building administrator prior to receiving the replacement device.

SECOND INCIDENT:

Student is issued a replacement iPad, and must review the iPad expectations section of the iPad Handbook with a building administrator prior to receiving the replacement device.

THIRD INCIDENT:

Student is issued an iPad, and will be charged a \$50 replacement charge. Student must review the iPad expectations section of the iPad Handbook with a building administrator before resuming take-home privileges.

FOURTH INCIDENT:

Student is issued an iPad for in-school use only, and the device must be checked in and out with the assigned building staff at the beginning and end of the school day. The student will not be allowed to take the iPad home for the remainder of the school year. The student and family will be held responsible for the full cost of repair or replacement as stated in [Board Policy 6161.2](#).

If a student fails to return the iPad at the end of the school year, or upon withdrawal, the student’s family will be held liable for the full replacement cost of the iPad in accordance with [Board Policy 6161.2](#). You must return the district-provided power adapter and Lightning-to- USB cable when you return your iPad.

Consequences for lost, stolen, or intentional damage to an iPad

The consequences listed below will be applied to lost/stolen devices, as well as to damage to an iPad caused by reckless, abusive, willful or intentional conduct. These consequences are for families who opt not to participate in the Self Insurance Program. Some examples include broken screens caused by intentionally throwing or dropping the device; swinging a bag or backpack with a device inside; stepping on the device; intentionally spilling a liquid on the device; hitting another person or object with the device; damage caused to a device that was not in the district-issued case; tampering with the internal ³components of the iPad; or making unauthorized modifications to the operating system, known as hacking the device. It also includes the loss or damage to the Lightning-to-USB cable, 12W power adapter, and case.



³ <https://farm9.staticflickr.com/8475/8124638616_2f36437d14_o_d.jpg>

An “incident” is defined as a lost or stolen device or out-of-warranty repair.

FIRST INCIDENT:

Student is issued a replacement iPad, and must review the iPad expectations section of the iPad Handbook with a building administrator prior to receiving the replacement device.

SECOND INCIDENT:

Student is issued an iPad, and will be charged a \$50 replacement charge. Student must review the iPad expectations section of the iPad Handbook with a building administrator before resuming take-home privileges.

THIRD INCIDENT:

Student is issued an iPad, and will be charged the cost of a new replacement iPad. Student and Parent/Guardian must review the iPad expectations section of the iPad Handbook with a building administrator before resuming take-home privileges.

FOURTH INCIDENT:

Student is issued an iPad for in-school use only, and the device must be checked in and out with the assigned building staff at the beginning and end of the school day. The student will not be allowed to take the iPad home for the remainder of the school year. The student and family will be held responsible for the full cost of repair or replacement as stated in [Board Policy 6161.2](#).

If a student fails to return the iPad at the end of the school year, or upon withdrawal, the student’s family will be held liable for the full replacement cost of the iPad in accordance with [Board Policy 6161.2](#). You must return the district-provided power adapter and Lightning-to- USB cable when you return your iPad.

Petaluma City Schools Student iPad Loan Agreement, TK-1

Petaluma City Schools provides students with access to district technology resources for educational purposes. Students must adhere to all district policies and guidelines, including Technology Usage and Safety (520), Guidelines for Acceptable Use of Technology by Students [Administrative Regulation 6163.4](#) , Bullying Prohibition [Board Policy 5131.2](#), Student Behavior [Board Policy 5131](#), and each School Student Handbook, in order to maintain that access.

BE RESPONSIBLE

- I will keep my iPad in the district-issued case at all times.
- I will carry my iPad carefully and keep it on top when it is in a stack.
- I will keep my iPad case clean and free of stickers, writing, and other damage.
- I will keep my iPad away from food, beverages and other liquids.
- I will use only a dry, soft cloth to clean the iPad.

BE SAFE

- I will always supervise my iPad, and when I am not using it in school, it will be stored in the required classroom location or in my backpack.
- I will add a PIN to my iPad to protect my personal information and prevent access.

BE PRODUCTIVE

- I will always plug in my iPad to make sure the battery is charged.
- I will only use the apps and websites my teacher tells me to use.
- I will use the iPad to do my own work and avoid plagiarism by giving credit to my sources.

BE RESPECTFUL

- I will not use my iPad to bully, harass, harm, or spread lies or misinformation about others.
- I will use the camera and microphone to take appropriate pictures, videos and audio recordings.
- I will not use the camera in a bathroom or locker room.
- I will use my iPad to access, submit, post, publish or display material that is legal, true, non-threatening, free of racially offensive content, and does not hurt someone's reputation.

Student Name: _____ Student ID#: _____

Student Signature: _____ Date: _____

Apps, Web-based Services and Parental Consent

In order for Petaluma City Schools to facilitate a 1:1 personalized learning environment, the District will utilize applications (apps) and web-based services operated by third parties to provide students with access to online communication and

collaboration tools and other instructional tools and materials. The District is required to comply with the federal regulations that require parental consent for students under age 13.

By signing below, I consent to allowing Petaluma City Schools to issue an iPad to my child named above, and to create any accounts necessary for my student to utilize district-approved applications and web-based services, and to share limited personal information with the third-party provider.

Parent/Guardian Signature: _____ Date: _____

Petaluma City Schools Student iPad Loan Agreement, 2-12

Petaluma City Schools provides students with access to district technology resources for educational purposes. Students must adhere to all district policies and guidelines, including Technology Usage and Safety (520), Guidelines for Acceptable Use of Technology by Students [Administrative Regulation 6163.4](#), Bullying Prohibition [Board Policy 5131.2](#), Student Behavior [Board Policy 5131](#), and each School Student Handbook, in order to maintain that access.

BE RESPONSIBLE

- I will keep my iPad in the district-issued case at all times, and not place anything between the case and display.
- I understand that the iPad is vulnerable to damage if dropped, thrown, or crushed and I will take care when placing it in my school bag, backpack, or locker. I will not throw or swing my backpack containing an iPad.
- I will keep my iPad away from food, beverages and other liquids.
- I will use only a soft, lint free cloth to clean the iPad, instead of liquids, cleansers, or household cleaning products.
- I will keep my iPad in places where the temperature is between 32 and 95°F, for example taking it inside with me instead of leaving it in the car on a cold or hot day.

BE SAFE

- I will keep my iPad in my school bag or backpack when traveling to and from school.
- I will put away my iPad at the bus stop or train station, or on the Metro Transit bus or light rail train.
- I will always supervise my iPad, and when it is not in use at school, it will be stored in a locked locker or other secure location.
- I will add a PIN to my iPad to protect my personal information and prevent unauthorized access to the device and its contents.

BE PRODUCTIVE

- I will bring my iPad to school every day with a fully charged battery.
- During instructional time, I will only use apps and websites as directed by my teacher or as required for my assignments.
- I will always have enough memory on my iPad to download, access, and create any educational applications or files required by my teachers. I understand that I may need to delete any personal content on my iPad if I am running low on memory.
- I will use the iPad to do my own work and avoid plagiarism by giving credit to my sources.

BE RESPECTFUL

- I will not bully, harass, harm, or spread lies or misinformation about others.
- I will use the camera and microphone to take appropriate pictures, videos and audio recordings.
- I understand that my use of the camera in a bathroom or locker room is strictly prohibited.
- I will use my iPad to access, submit, post, publish or display material that is legal, true, non-threatening, free of racially offensive content, and does not hurt someone's reputation.

Student Name: _____ Student ID#: _____

Student Signature: _____ Date: _____

Apps, Web-based Services and Parental Consent

In order for Petaluma City Schools to facilitate a 1:1 personalized learning environment, the District will utilize applications (apps) and web-based services operated by third parties to provide students with access to online communication and collaboration tools and other instructional tools and materials. The District is required to comply with the federal regulations that require parental consent for students under age 13.

By signing below, I consent to allowing Petaluma City Schools to issue an iPad to my child named above, and to create any accounts necessary for my student to utilize district-approved applications and web-based services, and to share limited personal information with the third-party provider.

Parent/Guardian Signature: _____ Date: _____

District Policies About Technology

Petaluma City Schools provides access to district technology resources for educational purposes. This access may be taken away at any time for abusive or inappropriate conduct related to the use of district technology resources.

Failure to comply with the District policies or guidelines in this document for care and use of the iPad may result in the loss of iPad privileges. All use must comply with the following policies:

- Guidelines for Acceptable Use of Technology by Students [Administrative Regulation 6163.4](#) ,
- Bullying Prohibition [Board Policy 5131.2](#),
- Student Behavior [Board Policy 5131](#),
- School Student Handbook

The iPad is the property of Petaluma City Schools and as a result may be seized and reviewed at any time.

Sources Consulted

During the creation of this handbook, Petaluma City Schools consulted websites, handbooks, and staff from the following districts:

Becker Public Schools
Coachella Valley Unified Schools
Farmington Area Public Schools
Hopkins Schools
Minneapolis Public Schools
Minnetonka Public Schools
Saint Paul Public Schools
South Washington County Schools
Spring Lake Park Schools

Una iPad Para Cada Estudiante de PCS

Lo Que Usted Necesita Saber

Manual Para Estudiantes y Familias



Política de la Junta Directiva de Educación de Petaluma City Schools

Los estudiantes seguirán todas las políticas de la Junta que se refieren al uso de tecnología en el ambiente educativo. No seguir con alguna de estas políticas tal cual se establece, puede resultar en una acción disciplinaria.

Políticas de la Junta números: 5131, 5131.2, 6163.4

Las políticas, procedimientos, e información dentro de este documento aplican a todos los iPads u otros dispositivos usados como parte de la iniciativa de préstamo al estudiante, incluyendo, pero no limitado a la iniciativa 1:1. Este manual será revisado y modificado por cambios y renovaciones anualmente.

Contenidos

Introducción

- ¿Qué es Aprendizaje Personalizado?
- ¿Por qué entregar una iPad a cada estudiante?
 - Recibir la iPad
 - Regresar la iPad
 - Rechazar

Información Básica

- ¿Qué es una iPad?
- ¿Cómo funciona?
- ¿Viene la iPad con un estuche?
- ¿Cómo puedo cuidar la pantalla?
 - Cables
- ¿Qué puedo hacer con mi iPad cuando no la estoy usando?
- ¿Cómo transporto la iPad durante inclemencias del clima?

Manteniendo la iPad en Forma Segura

- ¿Está la iPad segura en la escuela?
- ¿Está segura la información en la iPad?

Usando la iPad en la Escuela

- ¿Está la batería cargada?
- ¿Cómo puedo guardar mi trabajo en la iPad?
- ¿Puedo imprimir desde mi iPad?
- ¿Qué pasa si la iPad está siendo reparada?
- Yo tengo mi propio aparato. ¿Tengo que usar la iPad de la escuela?

Usando la iPad en Casa

Aplicaciones en la iPad

- Aplicaciones de propiedad del distrito
- ¿Puedo descargar mis propias aplicaciones?
- Actualizaciones de software y del sistema operativo
- El contenido de la iPad no es privado
- Modificaciones al sistema operativo sin autorización; iPads pirateadas (hackeadas)

Fotografías, Contenido y Datos

- Cámaras y micrófonos
- Bloqueador de pantalla y fotografías de fondo

Expectativas Para el Uso de la iPad

Para los estudiantes

Para padres y guardianes

Lista de Apps Educativas para Padres

Donación para Seguro

iPads Dañados, Perdidos o Robados

Apple Care+

Dispositivos dañados y problemas técnicos

iPads perdidos o robados

Consecuencias por iPads perdidas, robadas o dañadas intencionalmente

Un “incidente” se define como un dispositivo perdido o robado o fuera de la garantía de reparación

Acuerdo de Préstamo de iPads de las Escuelas de la Ciudad de Petaluma TK-1

Acuerdo de Préstamo de iPads de las Escuelas de la Ciudad de Petaluma 2-12

Otros Recursos

Políticas del Distrito Sobre Tecnología

Fuentes Consultadas

Introducción

Estamos emocionados de proveer una iPad a cada estudiante de las Escuelas de la Ciudad de Petaluma (PCS). Creemos que el tener sus propias iPads ayudará a nuestros estudiantes a aprender en nuevas y emocionantes formas. Al mismo tiempo, los estudiantes estarán trabajando en habilidades tecnológicas que son hoy esenciales en casi cada aspecto de la vida.

La iPad de su estudiante abrirá un nuevo mundo de oportunidades de aprendizaje.

También le dará a su estudiante –y a usted– importantes nuevas responsabilidades.

En las páginas que se encuentran a continuación, le presentaremos a usted la nueva iPad de su estudiante. Le explicaremos cómo cuidarla, responderemos algunas preguntas que usted y su estudiante puedan tener y le daremos un listado de las reglas más importantes para usarla en forma segura.

¿Qué es aprendizaje personalizado?

El aprendizaje personalizado es el proceso para descubrir cómo los estudiantes aprenden mejor.

Algunos estudiantes necesitan *escuchar* una lección más de una vez. Otros necesitan *ver* la lección. Puede que un estudiante esté *listo* para una lección avanzada mientras otro en el mismo grado necesite *practicar*

temas más básicos. Una lección que presenta la raza, cultura o lenguaje de un estudiante puede hacer que la lección sea más significativa.

¿Por qué entregar una iPad a cada estudiante?

Una iPad es un poderoso dispositivo tecnológico. Cuando cada estudiante tiene una iPad para su uso propio, el aparato puede ser personalizado para satisfacer sus intereses individuales y estilos de aprendizaje.

Las iPads incluyen cámaras, internet inalámbrica, un procesador de texto y acceso a todo tipo de software o aplicaciones fáciles de usar (conocidas como apps). Las iPads también tienen funciones incluidas que hacen que el aprendizaje sea fácil y entretenido para todos.

Las iPads son fáciles de llevar y sus baterías duran un largo tiempo, por lo que el aprendizaje se puede realizar en cualquier lugar.

Recibir una iPad

Las iPads son propiedad de las Escuelas de la Ciudad de Petaluma y los estudiantes las usarán durante el año escolar. Los estudiantes, padres o guardianes necesitan completar y entregar todos los documentos requeridos antes de que se le asigne un iPad al estudiante.

Regresar la iPad

Los estudiantes que se gradúan antes o se retiran de las Escuelas de la Ciudad de Petaluma por cualquier otro motivo, deben regresar la iPad del distrito, estuche, adaptador y cable en buen funcionamiento durante o antes del día que se retiren de la escuela.

Rechazar

No. Los beneficios de esta herramienta pueden lograrse solamente si todos los estudiantes la usan. Esta uniformidad también permite que todos los estudiantes estén en el mismo lugar educativo sin importar sus finanzas. PCS cree que preparar a los estudiantes a ser exitosos en el siglo 21 y competir con estudiantes alrededor del mundo requiere conocimiento digital con un fuerte pensamiento crítico y destrezas de resolver problemas que están conectados con el mundo de su alrededor. La iniciativa de PCS 1:1 permite que los estudiantes desarrollen destrezas en el aula y que practiquen esas destrezas en la casa. Estudiantes pueden llevar sus iPads a casa, lo que fortalece la conexión escuela/hogar.

Información Básica Sobre las iPads

Esperamos que los estudiantes de PCS estén tan emocionados como nosotros acerca de las iPads. Por favor lea las siguientes páginas y asegúrese de contactar a su escuela si es que tiene preguntas.

¿Qué es una iPad?

La iPad es una pequeña computadora con pantalla de vidrio. Manipularla igual que lo harías con cualquier otra pieza de vidrio. Mantenga toda comida y líquidos lejos de la iPad.

¿Qué hace que funcione?

La iPad tiene una batería interna que puede ser recargada. Usa solo el cargador de Apple que recibiste junto con tu iPad para cargar el dispositivo. Si espera a que el indicador de batería marque 20% o se ponga rojo antes de cargar el iPad, la batería durará más tiempo.

¿Viene la iPad con un estuche?

Sí. Tu iPad viene con un estuche diseñado para proteger el dispositivo durante su uso normal diario. **Por favor mantén la iPad en el estuche entregado por el distrito todo el tiempo. No remuevas ninguno de los adhesivos o etiquetas que el distrito puso en la iPad o en su estuche. Además no escribas, dibujes o pongas autoadhesivos u otro tipo de arte en tu iPad o estuche.**

Cuando la iPad no está siendo usada, mantén el estuche cerrado para no gastar la batería y proteger la pantalla.

¿Cómo puedo cuidar la pantalla?

Se gentil con tu iPad, especialmente con la pantalla. No debes:

- Apoyarte en la pantalla
- Poner libros u otros objetos pesados sobre la iPad
- Golpear la iPad contra murallas, puertas, personas u otros objetos
- Poner líquidos en la bolsa o mochila cuando la iPad está dentro
- Usar objetos afilados sobre la pantalla – se rayará
- Usar lapiceras o lápices en la pantalla
- Poner nada en el estuche de la iPad, a excepción de la iPad

Para proteger la pantalla mientras te estás moviendo a través de los pasillos de la escuela, lleva la iPad al frente de tu cuerpo y evita tropezar con otros estudiantes.

Para limpiar la pantalla usa un paño suave y libre de pelusas –como una toalla limpia y seca. Nunca uses limpiadores de vidrio, químicos o limpiadores para el hogar, amoníaco, alcohol o productos con alcohol, u otros abrasivos para limpiar tu iPad. Ellos pueden remover la cobertura especial de la pantalla o rayarla. Además, no uses aire comprimido para limpiar los puertos de conexión (donde se conectan los cables en la iPad)

Cables

- Por favor ten cuidado cuando enchufes el cable en la iPad. Evitará dañar el aparato.
- No fuerces un cable o enchufe en la iPad.
- Usa solamente el adaptador de Apple provisto por el distrito para cargar la iPad.

- Etiqueta tu cable y adaptador con cinta que pueda ser removida fácilmente.
- No escribas o hagas marcas permanentes en los cables o adaptador.

¿Qué puedo hacer con mi iPad cuando no la estoy usando?

Los estudiantes entre TK -1 mantendrán sus iPads en sus aulas. Para los grados 2-12 grado, las iPads deben estar guardadas en la mochila cuando no las usan en la escuela. No pongan nada encima de la iPad cuando está guardada en la mochila.

A los estudiantes que se les permite llevar la iPad a casa (generalmente los estudiantes entre 2-12 grado) **deben** llevar la iPad a casa todos los días.

Cualquier dispositivo electrónico (iPads, teléfono celular, etc.) puede ser una distracción y puede interrumpir el ciclo de sueño, si es que son usados antes de irse a dormir. Para desalentar el uso por la noche sin supervisión de los padres, los expertos recomiendan que las familias guarden la iPad y cualquier otro tipo de aparato electrónico en un lugar especial del hogar. Identifique una ubicación central en su hogar donde los estudiantes deben guardar y/o cargar su dispositivo.

¿Cómo transporto la iPad durante inclemencias del clima?

Protege tu iPad de inclemencias del clima. Evita exponer tu iPad a temperaturas extremas manteniéndola todo el tiempo en su estuche. Siempre llévala en una mochila o bolsa cuando estés afuera. Además:

- No dejes tu iPad en temperaturas sobre 95° F
- No dejes tu iPad en temperaturas bajo 32° F
- Mantén tu iPad lejos del agua y de humedad extrema.

Manteniendo la iPad en Forma Segura

La iPad es un aparato valioso que puede ser blanco de robo. Para asegurar que esto no suceda:

- **NUNCA DEJES TU IPAD SIN SUPERVISIÓN**
- No dejes o guardes tu iPad en un vehículo
- No prestes tu iPad a otra persona. Solamente tu eres responsable por el cuidado y seguridad de tu iPad.
- No uses tu iPad o dejes que esté a la vista cuando estés esperando el autobús o en la estación del tren; cuando estés en transporte público, como autobuses de Metro Transit o el tren; o cuando estés caminando en la comunidad.
- Lleva tu iPad desde y hacia la escuela en una bolsa o mochila para que no esté a la vista.
- Se requiere un código para prevenir que accedan sin autorización a tu información personal en la iPad. No compartas tu código con otras personas.
- Cada iPad tiene un código de autorización único y etiqueta de control de propiedad del distrito. **No remuevas las etiquetas o modifiques los números.**

¿Está la iPad segura en la escuela?

Para prevenir robos, nunca dejes tu iPad en áreas de la escuela que no cuenten con supervisión. Las áreas sin supervisión incluyen clases que no estén cerradas con llave, camarines, laboratorios de computación,

biblioteca, cafetería, baños, pasillos o en cualquier otro lugar de la escuela, incluyendo campos atléticos o patios de juego.

No dejes tu iPad en el piso o suelo, incluso si es en una bolsa o mochila. Alguien podría pisarla o dañarla.

Estudiantes entre 6-12: si no necesitas tu iPad para una clase, o si tu maestro te ha pedido que no lleves tu iPad a la clase, guárdala en tu casillero con llave. No dejes tu iPad en una mochila o bolsa sin supervisión. Cada vez que tu iPad no está contigo, en casa o en un casillero con llave, está en riesgo de ser robada.

¿Está segura la información en mi iPad?

Identificaciones digitales, incluyendo Apple IDs, e-mails, y nombres de usuario y contraseñas para sistemas en línea y cuentas, son solamente para el uso del estudiante y deben mantenerse en forma confidencial. Incluye en tu iPad un código para prevenir que accedan sin autorización a tu aparato y a tu información. Nunca compartas tu nombre de usuario y contraseña con otras personas. Además, nunca compartas tu nombre de usuario y contraseña ni uses el nombre de usuario o contraseña de otra persona.

Usando la iPad en la Escuela

La iPad que te han asignado es para uso escolar y debe traerse a la escuela todos los días con la batería totalmente cargada. Los estudiantes deben llevar su iPad a todas sus clases, a menos que un maestro de instrucciones específicas para que no lo hagan. Los estudiantes tienen la responsabilidad de completar todo su trabajo, incluso si es que dejan su iPad en casa.

¿Está la batería cargada?

Los estudiantes que llevan sus iPads a casa deben llevar el aparato a la escuela todos los días con la batería completamente cargada. Si no cargas la batería, puede que no seas capaz de participar en las actividades de aprendizaje de la clase.

¿Cómo puedo guardar mi trabajo en la iPad?

La configuración de tu iPad, apps, fotos, música, e-mails, calendario, contactos, Safari y Lista de Lectura se guardan automáticamente en la iCloud cada día mientras el iPad está cargando, conectado a internet inalámbrico, y trancado con Código de Entrada.

Para el resto de los documentos, recomendamos que te los envíes por correo electrónico a tu dirección de email o subas los archivos a SPPS Apps/Google Drive para que los guardes. Habrá espacio disponible en la iPad, pero no estará respaldado. Es tu responsabilidad asegurar que no pierdas tu trabajo si tu iPad se daña o si accidentalmente borras algo. El mal funcionamiento de la iPad no es excusa aceptable para no entregar el trabajo a tiempo

¿Puedo imprimir desde mi iPad?

Aunque es posible imprimir desde una iPad, se anima a los estudiantes a que usen PCS Apps/Google Drive para compartir documentos con sus maestros. Al hacerlo, estamos apoyando a los estudiantes a prepararse para la universidad o una carrera y estamos ayudando a las escuelas a ahorrar papel.

¿Qué pasa si la iPad está siendo reparada?

Los estudiantes recibirán una iPad de repuesto cuando la iPad asignada a ellos está siendo reparada. Si es que hay un retraso en la asignación de un aparato de repuesto, el maestro permitirá que el estudiante complete su trabajo sin una iPad.

Yo tengo mi propio aparato. ¿Tengo que usar la iPad de la escuela?

Sí. Los estudiantes deben usar la iPad entregada por la escuela ya que los materiales de instrucción estarán cargados en los aparatos para el aprendizaje en el salón de clases.

Usando la iPad en Casa

Los estudiantes entre 2-12 podrán llevar sus iPads a casa para propósitos de aprendizaje. Todo el uso de aparatos de propiedad del distrito deben cumplir con las Directrices Para los Estudiantes de Uso Aceptable de Tecnología (*Guidelines for Acceptable Use of Technology by Students*). Las directrices están disponibles en Política de la Junta 6163.4.

Los estudiantes se pueden conectar a redes inalámbricas usando las iPads del distrito, pero todo uso debe cumplir con las políticas del distrito. Los filtros del distrito aplican en el uso en casa.

Aplicaciones en la iPad

Aplicaciones de propiedad del distrito

Las aplicaciones que el distrito provee a los estudiantes Los estudiantes deben ser capaces de acceder en todo momento y fácilmente a las aplicaciones que provee en distrito. El distrito puede remover una aplicación de tu iPad si tu has terminado de usarla para que otros estudiantes tengan la opción de usarla también. Si esto sucede, tienes 30 días para descargar una nueva copia de la aplicación para poder mantener acceso a la información a cualquier archivo que hayas abierto o creado con la aplicación. Está sujeto a cambios.

¿Puedo descargar mis propias aplicaciones?

Todas las aplicaciones instaladas deben seguir las Directrices de Uso Aceptable de Tecnología por Parte de los Estudiantes, así como otras políticas del distrito. Las Escuelas de la Ciudad de Petaluma se reservan el derecho de remover una aplicación inapropiada y/o aplicaciones del estudiante que puedan estar usando espacio valioso que es necesario para actividades educativas.

Estudiantes en grados 7 - 12 podrán cargar aplicaciones.

Actualizaciones de programas (software) y sistema operativo

Ocasionalmente las aplicaciones y sistema operativo requieren actualizaciones para que la iPad y las aplicaciones puedan funcionar apropiadamente y en forma segura. Se espera que los estudiantes sigan las instrucciones del distrito para instalar cualquier actualización de las aplicaciones y sistema operativo.

El contenido de la iPad no es privado

Las iPads son propiedad del distrito. Empleados de PCS pueden acceder a la historia de internet, fotografías y otra información en la iPad de los estudiantes. Los estudiantes están obligados a desbloquear la iPad si empleados del distrito lo solicitan. Si tu no desbloqueas tu iPad cuando te lo solicitan, puedes recibir consecuencias de comportamiento de acuerdo a la política de la escuela y el distrito

Modificaciones al sistema operativo sin autorización; iPads pirateadas (hackeadas)

Todas las iPads de PCS son escaneadas regularmente a distancia para asegurar que las configuraciones de seguridad no hayan sido cambiadas o borradas. Si un estudiante ha accedido a las partes internas de la iPad, instalado una aplicación que cambia la configuración del aparato o ha cambiado su configuración manualmente, él o ella tendrá consecuencias de comportamiento de acuerdo a este documento y a la política de la escuela y distrito.

Fotografías, Contenido y Datos

Camaras y microfonos

La iPad tiene una cámara al frente, una atrás y un micrófono interno, por lo que los estudiantes pueden tomar fotografías y grabar audio y video. Todas las grabaciones y fotografías creadas con la iPad están sujetas a las pólizas de SPPS y a las leyes estatales y federales. Toma solamente fotografías o haz grabaciones de audio y video durante el día escolar solamente si un maestro o administrador te lo pide para un trabajo escolar. Nunca fotografíes, grabes videos o audio de otra persona sin su conocimiento o permiso.

- **El uso de aparatos electrónicos o cámaras está estrictamente prohibido en los camarines o baños.**
- No uses la cámara para tomar fotografías o videos que sean inapropiados o sexualmente explícitos.
- No uses la cámara para tomar fotografías o compartir información personal tuya o de otro individuo.
- No uses la cámara o micrófonos para avergonzar, acosar u hostigar a otra persona de cualquier manera, incluyendo estudiantes, empleados u otros individuos.
- No envíes emails, publiques en internet o envíes de forma electrónica imágenes, videos o audio de otras personas sin su consentimiento por escrito.

Bloqueador de Pantalla y Fotografías de Fondo

Todo el contenido, fotografías y datos en la iPad debe ser en concordancia con las Directrices *Para los Estudiantes de Uso Aceptable de Tecnología* y otros pólizas del distrito. Si tu subes (upload) fotografías para

bloquear tu pantalla que son pornográficas o relacionadas con pandillas, o que contengan lenguaje inapropiado o referencia a pistolas, armas, alcohol, drogas, o juegos de azar, recibirás una acción disciplinaria en conformidad con este documento y a la política de la escuela y distrito

Sonido, música y juegos

En todo momento el volumen en tu iPad debe estar silenciado a menos que tu maestro te indique que está bien que lo subas para una actividad de la clase. Tu maestro también debe darte autorización para usar audífonos. Si es así, asegúrate de que el volumen está lo suficientemente bajo para que las personas a tu alrededor no puedan escuchar tu iPad.

¿Puedo poner mi propia música y juegos en la iPad?

La música en la iPad está permitida, mientras tenga las licencias apropiadas y cumpla con todas las políticas del distrito. Debido al espacio limitado de memoria en la iPad, por favor no guardes toda tu biblioteca completa de música en la iPad. Los estudiantes pueden agregar música apropiada, fotos y videos a su iPad. Media personalizada está sujeta a ser inspeccionada y debe cumplir con la Política de Uso REsponsable de las Escuelas de la Ciudad de Petaluma (BOE política 6163.4)

Puedes descargar juegos apropiados en tu iPad, pero no puedes jugarlos durante el día escolar a menos que tu maestro te pida que lo hagas.

Expectativas Para el Uso de la iPad

Las iPads pueden ser una maravillosa herramienta de aprendizaje. P está orgulloso de proveer a cada estudiante una iPad para que use en la escuela. El privilegio de usar una iPad conlleva ciertas responsabilidades y ciertos usos no están permitidos

Para los estudiantes

Uso Responsable

Los estudiantes pueden usar recursos tecnológicos del distrito para crear archivos y proyectos para trabajo relacionado con la escuela, investigación y planificación universitaria y de carreras.

Los estudiantes deben:

- Seguir todas las políticas del distrito y de la clase, procedimientos y pautas, cuando usen tecnología
- Mantener nombres de usuario y contraseñas en forma privada.

- Tratar a otros con respeto y usar lenguaje apropiado en todas sus interacciones electrónicas con otras personas.
- Informar inmediatamente a un maestro u otro empleado adulto que recibieron un comentario o comunicación electrónica que los hace sentir incómodos, o informar inmediatamente si es que accidentalmente obtuvieron acceso a materiales, fotografías, videos o sitios de internet inapropiados.
- Respetar el trabajo y derechos intelectuales de otras personas, y no copiarás, dañarás o borrarás el trabajo de otros. Los estudiantes citarán apropiadamente a sus fuentes cuando usen su información, fotografías, audio o video, u otro tipo de trabajo, en sus propios proyectos o tareas.
- Respetar la privacidad de otros. Los estudiantes limitarán las fotografías y grabación de videos y audio en la escuela solamente para ser usados con propósitos educativos.

Comportamiento y Uso Inaceptable

Los estudiantes no pueden utilizar recursos de tecnología del distrito para:

- Encontrar, crear o enviar información para diseminar mentiras o desinformación; o para hostigar, dañar o acosar a otros.
- Obtener acceso no autorizado o inapropiado a recursos de tecnología del distrito.
- Usar, recuperar, guardar o enviar lenguaje, fotografías u otro tipo de contenido inapropiado.
- Hacer trampa, incluyendo obtener o dar respuestas de exámenes; buscar y/o copiar respuestas o información en internet u otros recursos tecnológicos contenidos en o dentro de otros recursos tecnológicos o aparatos; copiar o enviar información o trabajos de otra persona como si fuesen propios; o realizar otro tipo de engaño electrónico.
- Violar acuerdos de derecho de autor o licencias.
- Acceder a recursos inapropiados o bloqueados de cualquier forma mientras se está en propiedad del distrito durante el horario escolar.
- Compartir o publicar información que puede identificar a una persona o que pueda ayudar a otros a localizar o contactar a una persona. Esto incluye dirección de email, nombre completo, dirección del hogar o escuela, número de teléfono, nombre de los padres o guardianes o nombre de la escuela.
- Modificar el sistema operativo, agregar restricciones, remover perfiles de seguridad o vandalizar recursos tecnológicos del distrito.

Para Padres y Guardianes

En conformidad con el *Acuerdo del Uso Aceptable de Tecnología* para los Estudiantes de PCS, los padres y guardianes son responsables de monitorear el uso de internet de sus niños y el acceso a los recursos tecnológicos del distrito incluyendo la iPad, la cuenta de email del distrito, espacios de aprendizaje en línea, herramientas de colaboración y recursos educacionales. Los padres y guardianes necesitan establecer expectativas claras sobre el apropiado uso de dispositivos fuera del horario escolar. Si su niño no está siguiendo sus reglas, usted tiene el derecho de limitar su acceso al aparato mientras están en casa. La información incluida más abajo tiene por objetivo ayudar a establecer expectativas y monitorear a su niño cuando usa el dispositivo.

Estableciendo Expectativas

Establezca y comunique expectativas claras para el uso de la iPad de su niño. El Acuerdo de Sentido Común para las Familias provee una pauta basa en la edad del niño que puede ser usada para guiar conversaciones con su niño sobre el uso responsable de medios y tecnología. Está disponible en <http://goo.gl/Q9Ysbu>.

Monitorear y Limitar el Tiempo de Pantalla

La iPad es una herramienta genial para aprender, pero también puede tener el potencial de ser una distracción. Es crítico tener supervisión por parte de un adulto y expectativas claras de uso apropiado.

- Haga que su niño use el dispositivo en una ubicación central en su casa, como la cocina, o sala, para que usted puede monitorear y supervisar su uso fácilmente.
- Establezca que para que su niño pueda usar el dispositivo para acceder a internet, jugar juegos o escuchar música, primero tiene que completar su tarea y trabajos.

Lista de Apps Educativas Para Padres

App promueve:

Creatividad	Imaginacion	Colaboracion
Compartir ideas	Resolver problemas	Pensamiento Critico



Que considerar al escoger apps educativas (padres/guardianes):

- App gratuita que no requiere pago para su uso.
- Si su estudiante es menor de 13, información personal NO es seguida o compilada.
- App NO almacena el archivo educativo del estudiante
- App no contienen avisos publicitarios.
- Tutoría o ayuda disponible en las app.
- App es apropiada a la edad de su estudiante.
- El trabajo puede ser exportado, copiado o impreso.
- Configuración de la App puede ser personalizada⁴
- El trabajo del estudiante queda guardado cuando sale de la app.

ACCESO FILTRADO

Cuando el dispositivo está en la escuela y en la casa dentro de la red del distrito, el acceso al Internet es filtrado y el contenido no apropiado es bloqueado .

Monitorear el progreso del estudiante

⁴ <https://farm3.staticflickr.com/2758/4163909778_a07dd8e269_o_d.jpg>

PCS anima a los estudiantes y guardianes a usar la iPad para monitorear el progreso académico de su estudiante y comunicarse electrónicamente con su(s) maestro(s). Pídale a su estudiante que le muestre qué es lo que ha aprendido y creado con la iPad y converse cómo usan el dispositivo en la escuela.

Portal Para Padres de AERIES

Padres y guardianes pueden usar la app de AERIES instalada en la iPad para ver las calificaciones de su hijo(a), asistencia y trabajos pendientes. En este momento, el libro de calificaciones es utilizado solamente por los maestros de secundaria (grados 7 - 12) y la información de las calificaciones no está disponible para estudiantes en primaria.

Comunicacion por Email

Los padres también pueden usar el navegador de Safari para ingresar a su cuenta personal de email para enviar mensajes a el(los) maestro(s) de su estudiante. Los padres o guardianes no deben agregar una cuenta de correo personal a la aplicación de email de la iPad, ya que los emails pueden ser visibles a cualquier persona que use el dispositivo.

Donacion para Seguro

Los padres pueden optar por donar \$50.00 por año para el Programa de Seguro de iPad del distrito. Esta donación se une a otras donaciones para cubrir el costo de reparaciones/reemplazo de las iPads. La donación cubre los dos primeros incidentes sin costo alguno, y permite un tercer incidente a un costo adicional de \$50.00. La donación puede ser hecha en el momento que los padres recojan la iPad para su estudiante. Daños maliciosos no estan cubiertos por estos fondos. Los padres podrían ser responsables por el costo o reemplazo de la iPad.

iPads y Accesorios Dañados, Perdidos o Robados

iPads y Accesorios Dañados, Perdidos o Robados

AppleCare+

Si tienes preguntas sobre el uso de tu iPad y iCloud, cómo conectarte a redes inalámbricas o sobre el uso de aplicaciones de Apple como Keynote, Numbers, o Pages, llama al teléfono de AppleCare ubicado en el nombre de la tarjeta en el reverso de tu iPad. AppleCare Support está disponible de lunes a viernes entre las 6 a.m. – 8 p.m. y sábados y domingos entre las 8 a.m.-8: p.m.

Dispositivos dañados y problemas tecnicos

Aparatos dañados y problemas técnicos

No trates de acceder al área electrónica interna o reparar tu iPad. Si la iPad no funciona o está dañada, contacta a tu maestro o empleado del distrito para reportar el problema a Service Desk lo antes posible. Las

opciones de reparación/sustitución serán determinadas por empleados de Service Desk. Si la iPad tiene dificultades técnicas fuera del horario escolar, debes esperar hasta que regreses a la escuela para reportarlo.

iPads Perdidas o Robadas

Si pierdes o te roban la iPad, repórtalo a la oficina de la escuela lo antes posible, el personal de la escuela te ayudará a enviar un reporte a Departamento de Tecnología.

Los estudiantes que se gradúen antes, se retiren, sean expulsados o que terminen su matrícula con las Escuelas de la Ciudad de Petaluma por el motivo que fuese, deben regresar la iPad, estuche, adaptador y cable en funcionamiento a la oficina de la escuela el día que se retiren o antes. El no regresar o pagar por propiedad perdida, robada o dañada puede resultar en acción legal de acuerdo a la Política de la Junta 6161.2

Consecuencias por Comportamiento Inapropiado que Involucre iPads

Las consecuencias listadas a continuación aplican a dispositivos perdidos/robados, como también a iPads dañadas, causadas

PRIMER INFRACCIÓN:

Se le reemplaza la iPad al estudiante y tiene que revisar la sección en expectativas de las iPads en el Manual de iPad con un administrador antes de recibir el dispositivo de reemplazo.

SEGUNDA INFRACCIÓN:

Se le entrega una iPad al estudiante, y se le cobrará \$50 por el reemplazo. El estudiante tiene que revisar la sección en expectativas de las iPads en el Manual de iPad con un administrador antes que se resuman los privilegios de llevarla a casa

TERCERA INFRACCIÓN:

Se le entrega una iPad al estudiante, y se le cobrará por el costo total del reemplazo. El estudiante/padres tiene que revisar la sección en expectativas de las iPads en el Manual de iPad con un administrador antes que se resuman los privilegios de llevarla a casa.

CUARTA INFRACCIÓN:

Se le entrega una iPad al estudiante para usar en la escuela solamente, y tiene que chequearlo a diario con el personal escolar designado al comienzo y fin del día escolar. No se permitirá al estudiante llevar la iPad a casa por el resto del año escolar. El estudiante y su familia serán responsable por el costo total de reparación o reemplazo según se establece en la Política de la Junta 6161.2

Si un estudiante no entrega su iPad al final del año escolar, o cuando deja de asistir, la familia del estudiante será responsable por el costo total de la iPad de acuerdo con la Política de la Junta 6161.2. Tiene que devolver el adaptador y todos los cables proporcionados con su iPad

Acuerdo de Préstamo de iPads de las Escuelas de la Ciudad de Petaluma TK - 1

Las Escuelas de la Ciudad de Petaluma le entregan a los estudiantes acceso a recursos tecnológicos del distrito para propósitos educativos. Los estudiantes deben adherirse a todas las políticas y directrices del distrito, incluyendo el Uso de Tecnología y Seguridad (520), Directrices para el Uso Aceptable de Tecnología por los Estudiantes, Regulación Administrativa 6163.4, Prohibición de Acoso, Política de la Junta 5131.2, Comportamiento del Estudiante, Política de la Junta 5131, Y el Manual Escolar del Estudiante, en orden de mantener ese acceso.

Ser Responsable

- Mantendré mi iPad todo el tiempo en el estuche provisto por el distrito y no pondré nada entre el estuche y la iPad.
- Cargaré mi iPad cuidadosamente y la mantendré encima de otros artículos.
- Mantendré mi iPad y estuche limpios y sin autoadhesivos, escritura u otro tipo de daño.
- Mantendré mi iPad alejada de comida, bebidas u otros líquidos.
- Usaré un paño seco y suave para limpiar la iPad

Mantenerse Seguro

- Siempre supervisaré mi iPad, y cuando no la esté usando en la escuela, estará guardada en la ubicación asignada en el salón de clases o en mi casillero bajo llave.
- Agregaré un código a mi iPad para proteger mi información personal y prevenir el acceso

Ser Productivo

- Me aseguraré que la batería de mi iPad esté siempre cargada.
- Usaré solamente las aplicaciones y sitios de internet que mi maestro me pida que use.
- Usaré la iPad para hacer mi propio trabajo y evitaré el plagio dando crédito a mis fuentes.

Ser Respetuoso

- No usaré mi iPad para amedrentar, herir o diseminar mentiras o información equivocada sobre otras personas.
- Usaré la cámara y micrófono para tomar fotografías, videos y audio apropiados.
- No usaré la cámara en baños o camarines.
- Usaré mi iPad para acceder, enviar, publicar o exhibir material que es legal, no contiene amenazas, no tiene contenido racista y no hiere la reputación de una persona.

Nombre del Estudiante: _____ # ID de estudiante _____

Firma del Estudiante: _____ Fecha: _____

Apps, Servicios basados en la Red y Consentimiento de los Padres

Para que las Escuelas de la Ciudad de Petaluma puedan facilitar un ambiente de aprendizaje individualizado 1:1, el distrito usa aplicaciones (apps) y servicios de la red operados por terceras partes para proporcionar a los estudiantes comunicación en línea y herramientas de colaboración y otras herramientas y material de instrucción. El Distrito debe cumplir con regulaciones federales que necesitan el consentimiento de los padres para estudiantes menores de 13 años.

Firmando a continuación, doy consentimiento para que las Escuelas de la Ciudad de Petaluma asignen un iPad a mi hijo(a) nombrado arriba, y a crear las cuentas necesarias para que mi estudiante utilice aplicaciones aprobadas por el distrito y servicios de la red, y compartir información personal limitada con los proveedores de tercer parte.

Firma de Padres/Guardián: _____ **Fecha:** _____

Acuerdo de Préstamo de iPads de las Escuelas de la Ciudad de Petaluma 2 - 12

Las Escuelas de la Ciudad de Petaluma le entregan a los estudiantes acceso a recursos tecnológicos del distrito para propósitos educativos. Los estudiantes deben adherirse a todas las políticas y directrices del distrito, incluyendo el Uso de Tecnología y Seguridad (520), Directrices para el Uso Aceptable de Tecnología por los Estudiantes, Regulación Administrativa 6163.4, Prohibición de Acoso, Política de la Junta 5131.2, Comportamiento del Estudiante, Política de la Junta 5131, Y el Manual Escolar del Estudiante, en orden de mantener ese acceso.

Ser Responsable

- Mantendré mi iPad todo el tiempo en el estuche provisto por el distrito y no pondré nada entre el estuche y la iPad.
- Entiendo que la iPad es vulnerable, guardaré mi iPad cuidadosamente en mi mochila o armario con llave. No voy a tirar o sacudir mi mochila..
- Mantendré mi iPad alejada de comida, bebidas u otros líquidos.
- Usaré un paño seco y suave para limpiar la iPad
- Mantendré mi iPad en lugares donde la temperatura está entre 32 y 95 grados, por ejemplo llevarlo adentro conmigo en lugar de dejarlo en el carro en un día frío o muy caluroso

Mantenerse Seguro

- Mantendré mi iPad en mi mochila cuando viajo hacia y desde la escuela
- Guardaré mi iPad al usar transporte público (autobús, tren, Metro)
- Siempre supervisaré mi iPad, y cuando no la esté usando en la escuela, estará guardada en la ubicación asignada en el salón de clases o en mi casillero bajo llave.
- Agregaré un código a mi iPad para proteger mi información personal y prevenir el acceso

Ser Productivo

- Me aseguraré que la batería de mi iPad esté siempre cargada.
- Usaré solamente las aplicaciones y sitios de internet que mi maestro me pida que use. durante el tiempo de instrucción
- Siempre tendré suficiente memoria en la iPad para cargar, acceder y crear aplicaciones educativas o archivos requeridos por mis maestros Entiendo que todo lo que necesito es borrar contenido personal en mi iPad si estoy bajo de memoria
- Usaré la iPad para hacer mi propio trabajo y evitaré el plagio dando crédito a mis fuentes.

Ser Respetuoso

- No usaré mi iPad para amedrentar, herir o diseminar mentiras o información equivocada sobre otras personas.
- Usaré la cámara y micrófono para tomar fotografías, videos y audio apropiados.
- No usaré la cámara en baños o camarines.
- Usaré mi iPad para acceder, enviar, publicar o exhibir material que es legal, no contiene amenazas, no tiene contenido racista y no hiere la reputación de una persona.

Nombre del Estudiante: _____ # ID de estudiante _____

Firma del Estudiante: _____ Fecha: _____

Apps, Servicios basados en la Red y Consentimiento de los Padres

Para que las Escuelas de la Ciudad de Petaluma puedan facilitar un ambiente de aprendizaje individualizado 1:1, el distrito usa aplicaciones (apps) y servicios de la red operados por terceras partes para proporcionar a los estudiantes comunicación en línea y herramientas de colaboración y otras herramientas y material de instrucción. El Distrito debe cumplir con regulaciones federales que necesitan el consentimiento de los padres para estudiantes menores de 13 años.

Firmando a continuación, doy consentimiento para que las Escuelas de la Ciudad de Petaluma asignen un iPad a mi hijo(a) nombrado arriba, y a crear las cuentas necesarias para que mi estudiante utilice aplicaciones aprobadas por el distrito y servicios de la red, y compartir información personal limitada con los proveedores de tercer parte.

Firma de Padres/Guardián: _____ Fecha: _____

Resources

Recursos

District Policies about Technology

Pólizas de Tecnología del Distrito

Las Escuelas de la Ciudad de Petaluma proveen acceso a recursos tecnológicos del distrito para propósitos educativos. Este acceso puede ser revocado en cualquier momento debido a conducta abusiva o inapropiada, relacionada con los recursos tecnológicos del distrito.

El no cumplir con las políticas y pautas para el cuidado y uso de la iPad señaladas en este documento, puede resultar en la pérdida de los privilegios de la iPad. Todos los usuarios deben respetar el seguimiento de las siguientes pólizas:

- Directrices para el Uso Aceptable de Tecnología por los Estudiantes Regulacion Administrativa 6163.4
- *Prohibición de Acoso o Intimidación (Bullying)* Política de la Junta 5131.2
- Comportamiento del Estudiante Política de la Junta 5131.2
- *Manual Escolar del Estudiante*

La iPad es propiedad de las Escuelas de la Ciudad de Petaluma y como resultado puede ser incautado y revisado en cualquier momento.

Fuentes Consultadas

Durante la creación de este manual, las Escuelas de la Ciudad de Petaluma consultaron sitios de internet, manuales y conversaron con empleados de los siguientes distritos:

Escuelas Públicas de Becker
Escuelas Públicas de Coachella Valley
Escuelas Públicas del Área de Farmington
Escuelas de Hopkins
Escuelas Públicas de Minneapolis
Escuelas Públicas de Minnetonka
Escuelas Públicas de Saint Paul
Escuelas de South Washington County
Escuelas de Spring Lake Park